

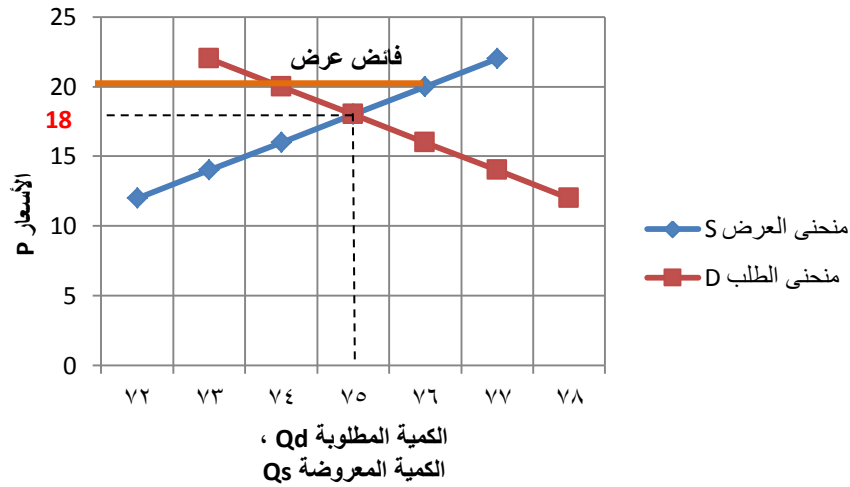
## تطبيقات الفصل الرابع

السؤال الأول:

تمثل الأرقام التالية الكميات المطلوبة والمعروضة من البترول عند الأسعار المختلفة:

الكمية المعروضة (مليون برميل يومياً) Qs	الكمية المطلوبة (مليون برميل يومياً) Qd	سعر البرميل بالدولار P
72	78	12
73	77	14
74	76	16
75	75	18
76	74	20
77	73	22

١- ارسمي منحنى الطلب ومنحنى العرض ، وحددي نقطة التوازن.



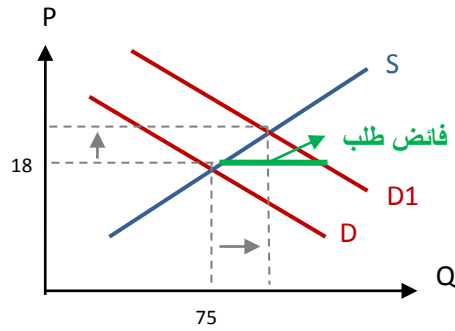
من الرسم نقطة التوازن هي النقطة a ، حيث يتقاطع كلاً من منحنى الطلب ومنحنى العرض عند السعر التوازني 18 والكمية التوازنية 75

٢- إذا ارتفع سعر البترول إلى 20 دولاراً، وضح تأثير ذلك على التوازن السابق (احسبي الفائض) مع التوضيح على الرسم السابق.

عند ارتفاع سعر البترول (سعر السلعة نفسها) إلى 20 دولاراً تزيد الكمية المعروضة 76 وتقل الكمية المطلوبة إلى 74 ، ويحدث فائض عرض (مقداره 2) ويقوم هذا الفائض بالضغط على السعر بالانخفاض ونعود إلى التوازن مرة أخرى. الفائض = 2

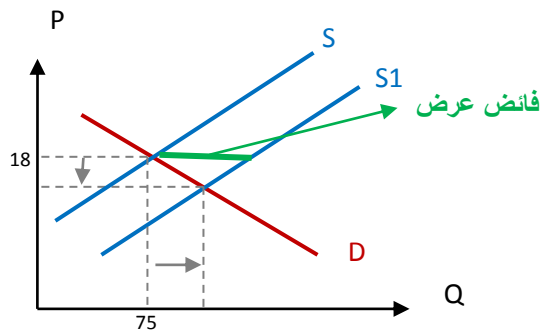
٣- إذا ارتفعت أسعار الفحم، وضح تأثير ذلك على التوازن السابق في سوق البترول، مع التوضيح بالرسم .

الفحم والبترول سلعتين بديلتين في الاستهلاك، إذا ارتفعت أسعار الفحم تقل الكمية المطلوبة من الفحم ، ويرتفع الطلب على البترول و بالتالي يؤدي لانتقال منحنى الطلب إلى اليمين D1 مع بقاء منحنى العرض على حاله، بالتالي عند سعر التوازن السابق ( 18 دولار) سيحدث فائض طلب، هذا الفائض يضغط على السعر للارتفاع إلى أن نصل لتوازن جديد عند سعر أعلى و كمية توازنه أعلى.



٤- إذا ارتفعت احتياطات البترول (تقديرات المخزون في باطن الأرض) وضح تأثير ذلك على العرض من البترول مع التوضيح بالرسم.

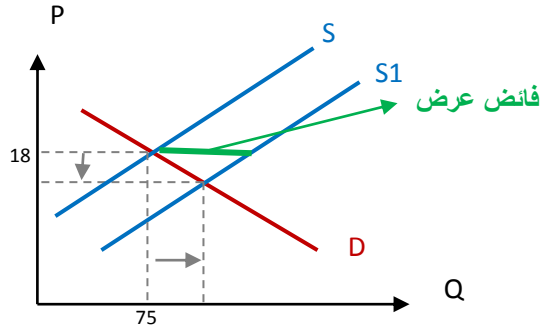
يزيد العرض من البترول (حيث أن وجود احتياطي كبير يعني إمكانية زيادة العرض عن الكميات التي ينتجها حالياً) . وبالتالي ينتقل منحنى عرض السلعة لليمين S1 مع بقاء منحنى الطلب على حاله، بالتالي عند سعر التوازن السابق (18 دولار) سيحدث فائض عرض، هذا الفائض يضغط على السعر للانخفاض إلى أن نصل لتوازن جديد عند سعر أقل و كمية توازنه أكثر.



٥- ماذا يحدث لسوق البترول إذا ارتفعت أسعار الغاز الطبيعي مع التوضيح بالرسم.

الغاز الطبيعي سلعة مكملة للبترول في الإنتاج، عند ارتفاع أسعار الغاز الطبيعي تزيد الكمية المعروضة من الغاز الطبيعي ، ويزيد العرض من البترول . و بيانياً ينتقل منحنى عرض السلعة

لليمين S1 مع بقاء منحنى الطلب على حاله، وبالتالي عند سعر التوازن السابق (18 دولار) سيحدث فائض عرض، هذا الفائض يضغط على السعر للانخفاض إلى أن نصل لتوازن جديد عند سعر أقل و كمية توازنه أكثر.



٦- إذا انخفضت أسعار البنترول وضح تأثير ذلك على الطلب على الفواكه.  
لا يتأثر الطلب على الفواكه بأسعار البنترول.

س2 ص 117

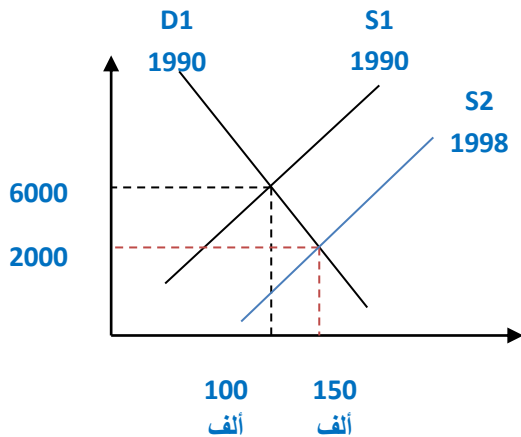
الحل:

في عام 1990  $P^* = 6000$  و  $Q^* = 100$  ألف

في عام 1998  $P^* = 2000$  و  $Q^* = 150$  ألف

نحدد التوازن الجديد على الرسم ثم نحدد المنحنى الذي سينزحف ثم نحلل.

التحليل: السبب في انخفاض السعر التوازني من 6000 الى 2000 هو حدوث تطور (تقدم) تقني أدى الى تخفيض تكاليف الانتاج (نستطيع القول تم طرح موديلات جديدة من أجهزة الكمبيوتر) ويؤدي ذلك الى زيادة كمية العرض من أجهزة الكمبيوتر عند السعر 6000 وحدث فائض عرض يضغط على السعر التوازني بالانخفاض ويصبح 2000 ، بيانياً ينزحف منحنى العرض الى اليمين .



الحل:

في البداية  $P^* = 6$  و  $Q = 4$ أول اسبوع في رمضان  $P^* = 8$  و  $Q^* = 5$ 

نحدد النقطة التوازنية الجديدة على الرسم ثم نحدد المنحنى الذي سينزحف ثم نحلل.

التحليل: السبب في ارتفاع السعر التوازني من 6 الى 8 هو تغيير العادات الاستهلاكية في المواسم المختلفة بالنسبة للمستهلكين بحيث يزداد الطلب على السلع الغذائية في رمضان، أدى الى حدوث فائض طلب عند السعر التوازني الأول 6 (وضغط هذا الفائض على السعر بالارتفاع) ارتفع السعر الى 8 ، بيانياً .. ينزحف منحنى الطلب الى اليمين ونحصل على نقطة توازن جديدة عند كمية توازنية أعلى وسعر توازني أكبر.

