

# اقتصاديات الموارد والبيئة ١١٣٣ قصد

أ.آلاء عبدالواحد  
قسم الاقتصاد

## الفصل الثالث: الموارد البشرية

- ماهي الموارد البشرية؟

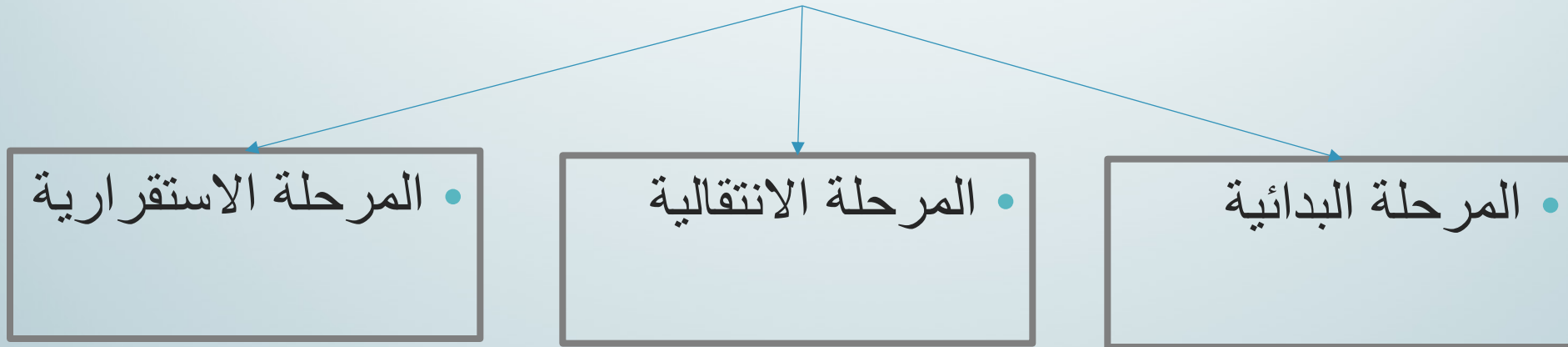
- كيف تحول الموارد البشرية الموارد الطبيعية إلى موارد اقتصادية ذات منفعة؟

- متى يمكن اعتبار المورد البشري مورداً اقتصادياً؟

- ماهي الجوانب الاقتصادية المتعلقة بالموارد البشرية؟

لتفسير التزايد السكاني والتفاوت الزمني في حدوثه  
ظهرت  
" النظرية السكانية الانتقالية "

• تنقسم النظرية إلى ثلاث مراحل:



• ماهي علاقة هذه المراحل بالدخل المحلي؟

ماهي العوامل اللي أدت إلى وصول الدول النامية  
للمرحلة الانتقالية؟

• للهجرة أنواع هي:

• هجرة الأدمغة

• الهجرة الجماعية

• الهجرة الداخلية

- أي أنواع الهجرة التي تعاني منها الدول النامية؟
- ماهي منافع الهجرة، وماهي مضارها؟

اتخذت حكومات الدول النامية إجراءات قانونية وإدارية واقتصادية للحد من الهجرة، ولكن لماذا كانت الإجراءات الاقتصادية أكثرهم نجاحاً؟

## أعداد السكان والطلب على الموارد

- على ماذا يعتمد الطلب على السلع والخدمات ؟
- بما أن الطلب الكلي على السلع والخدمات ومن ثم على الموارد الاقتصادية المستخدمة في إنتاجها، يساوي مجموع ما يطلبه الأفراد فإن أعداد السكان تعتبر المحدد الرئيسي للطلب على السلع والخدمات بافتراض ثبات المستوى التقني والعلم والمعرفة.
- افتراض ثبات المستوى التقني مهم للغاية في هذه الحالة، لمّ؟

## الحجم الأمثل للسكان

- ماهي الصعوبات التي تواجه الباحثين حول كيفية مواكبة الموارد الاقتصادية للزيادة في أعداد السكان وما هو العدد الأمثل من السكان في أرض معينة؟

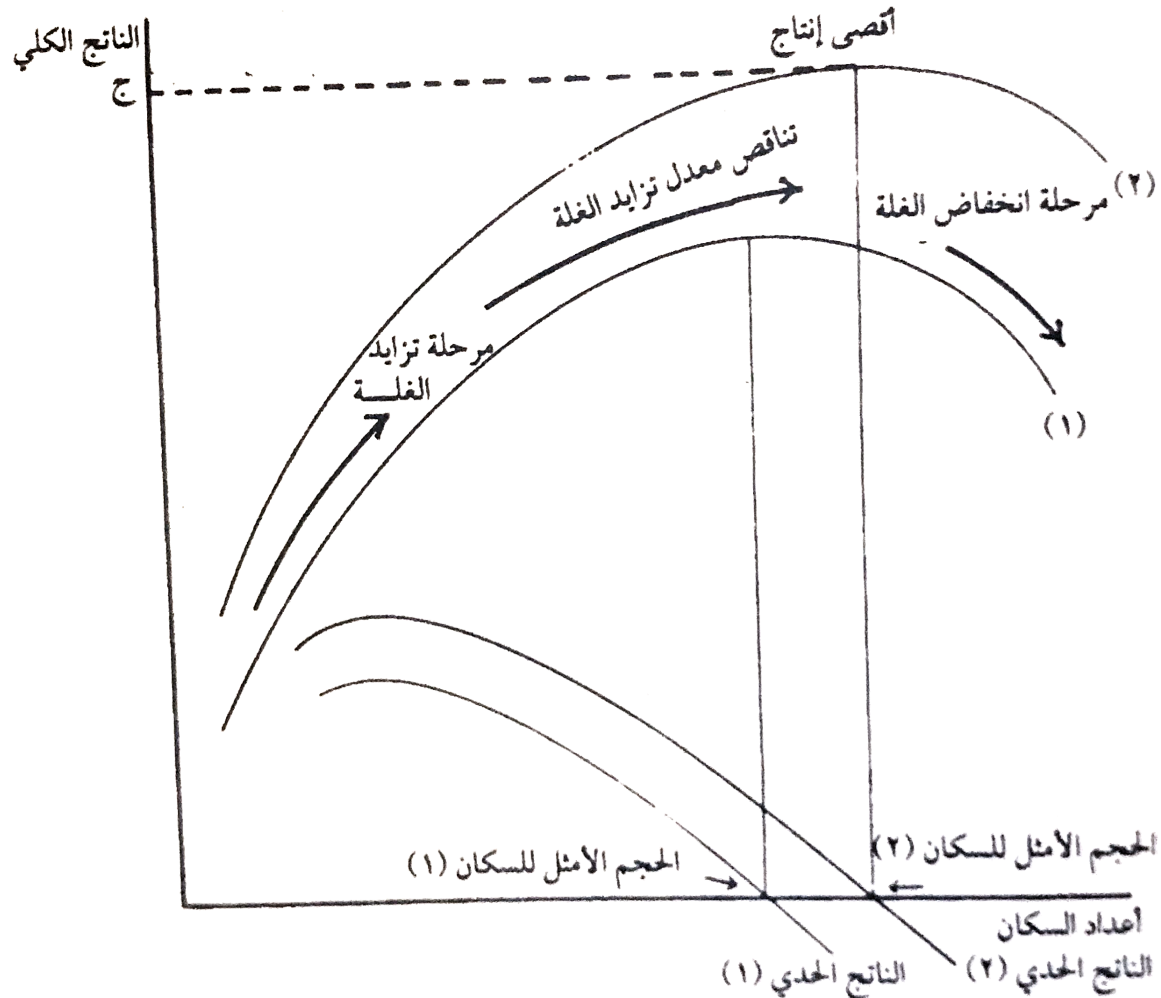
• قليل السكان

• الاكتظاظ السكاني

• الحجم الأمثل  
للسكان



# العلاقة بين أعداد السكان والإنتاج



- بدايةً أعداد السكان قليلة بالنسبة للموارد.
- تؤدي زيادة أعداد السكان مع ثبات الموارد إلى الإنتاج بمعدل متزايد.
- يستمر الحال إلى أن نصل إلى تزايد الإنتاج بمعدل متناقص.
- عندما تكون نسبة عدد السكان إلى الموارد الاقتصادية وصلت إلى حدها الأمثل يصل نصيب الفرد من الدخل القومي إلى حده الأقصى.
- كيف يكون أثر أي زيادة في عدد السكان على الإنتاج الكلي بعد ذلك؟

- ٨٠٪ من السكان في الدول النامية يعتمدون في معيشتهم بطريقة مباشرة أو غير مباشرة على القطاع الزراعي.
- إذا الإنتاجية الحدية للعمل في هذه الدول سالبة، فماذا يجب عمله لزيادتها؟

حتى تنطبق هذه النظرية المعتمدة على قانون  
تناقص الغلة يشترط:

- ١- ثبات حجم ونوعية كل الموارد غير البشرية.
- ٢- ثبات المستوى التقني والعلم والمعرفة.

## معايير تحديد العلاقة بين الموارد ذات الأصل الطبيعي وأعداد السكان:

أولاً: الكثافة الحسابية (السكانية):

$$\text{الكثافة السكانية} = \frac{\text{عدد السكان}}{\text{مساحة القطر}}$$

- عيوبها:

1. عدم دقة هذا المعيار في التعبير عن الموارد المتاحة للفرد، لماذا؟
2. عدم كفاية هذا المعيار للمقارنة بين الموارد المتاحة في ذات القطر على فترات زمنية مختلفة.
3. تغير المعيار بتغير المستوى التقني ومستوى العلم والمعرفة.

## معايير تحديد العلاقة بين الموارد ذات الأصل الطبيعي وأعداد السكان:

### ثانياً: الكثافة الزراعية:

$$\text{الكثافة الزراعية} = \frac{\text{عدد السكان}}{\text{المساحة المزروعة}}$$

### - عيوبها:

1. يعتمد على القطاع الزراعي فقط.
2. إنتاجية الأرض الزراعية مختلفة باختلاف الأقطار ولا تعتمد على المساحة فقط.

$$\text{نسبة المزارعين لمجموع السكان} = \frac{\text{عدد المزارعين}}{\text{عدد السكان}} \times 100$$

## معايير تحديد العلاقة بين الموارد ذات الأصل الطبيعي وأعداد السكان:

### ثالثاً: الكثافة الاقتصادية:

$$\text{الكثافة الاقتصادية} = \frac{\text{عدد السكان}}{\text{مجموع المساحات المستغلة}}$$

#### - عيوبها:

1. عدم اعتماد الإنتاجية في القطاعات الاقتصادية المختلفة على مساحات الأراضي المستخدمة.
2. صعوبة الحصول على البيانات اللازمة لحساب هذه الكثافة بدقة. هل لتداخل استخدامات الأرض دور في ذلك؟

## معايير تحديد العلاقة بين الموارد ذات الأصل الطبيعي وأعداد السكان:

- الاعتماد على مساحة الأرض المستخدمة بمختلف أنواع استخداماتها ودرجة الاستخدام لا يؤدي إلى تحديد دقيق للعلاقة الفعلية بين الموارد الطبيعية والبشرية.

رابعاً: نصيب الفرد من الدخل الوطني:

$$\text{نصيب الفرد من الدخل القومي} = \frac{\text{الدخل الوطني}}{\text{عدد السكان}}$$

• عيوبه:

1 لا يراعي الفروق بين مستويات الدخل الوطني

- الفرق بين نصيب الفرد من الدخل الوطني في الدول النامية قليلة الدخل ونصيبه من الدخل الوطني في الدول المتقدمة كبير للغاية ويزداد بمرور الزمن، لماذا؟

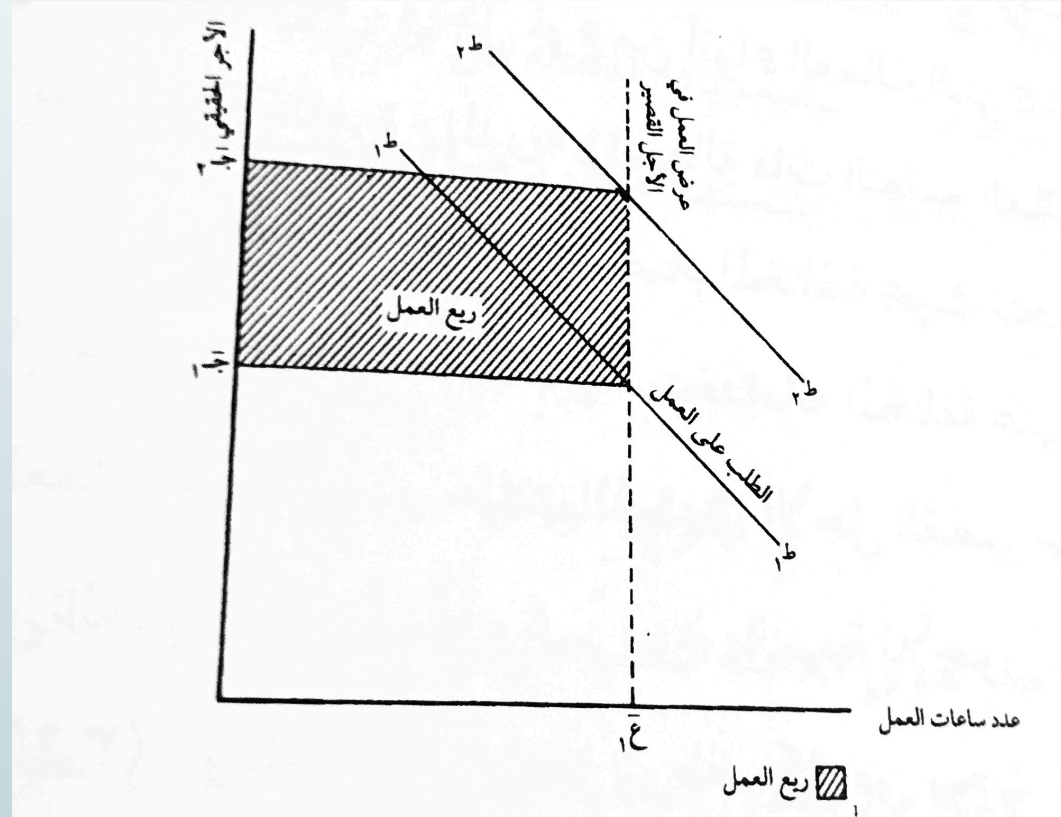
- إذاً أين تكمن علة الدول النامية في نظرك؟

## القوى العاملة

- يتناسب حجم القوى العاملة تناسباً طردياً مع أعداد السكان في العالم أو في القطر.
- غالباً ما يكون سن العمل من ١٥ إلى ٦٥ سنة، ولكن الملاحظة أن سن العمل في أغلب الدول النامية يبدأ من ٨ سنوات، لماذا؟
- يقاس حجم العمل بحجم الساعات.
- هناك عدد محدود من كل نوع من أنواع العمالة، مما يجعل القطاعات المختلفة تتنافس عليه.

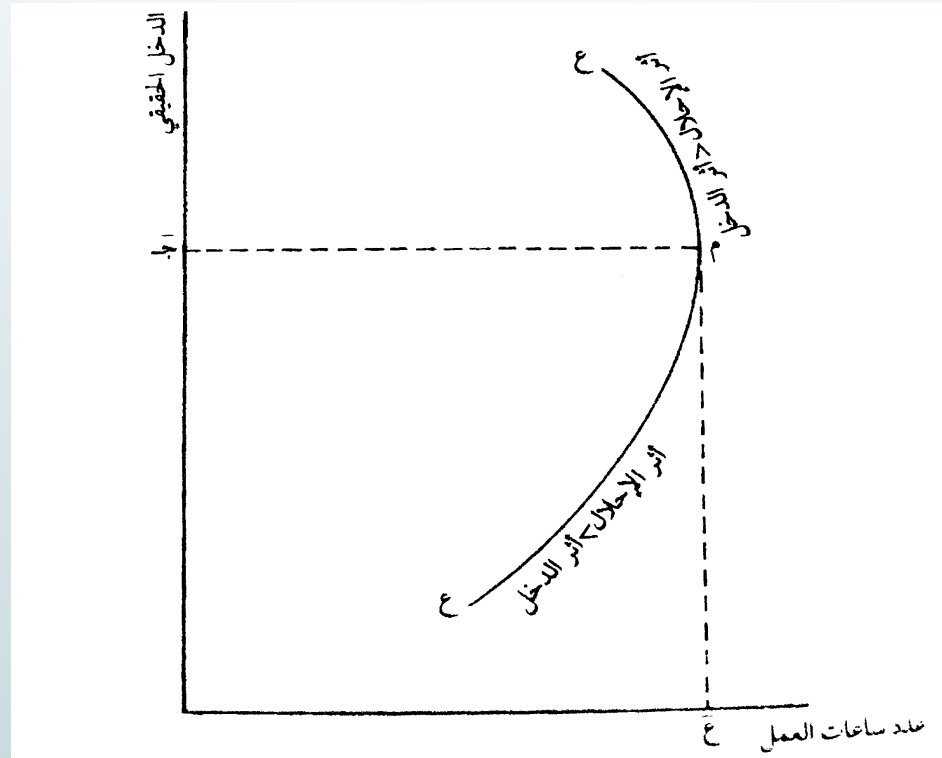


# العرض والطلب على العمل في الأجل القصير



- كيف يمكن زيادة ساعات العمل المعروضة؟
- في حالة عدم التوظيف الكامل، فإن عرض العمل يتأثر بالأجر الحقيقي وعوامل أخرى ماهي؟

# منحنى عرض العمل في الأجل الطويل



- عرض العمل يتناسب طردياً مع الأجر الحقيقي.
- ماهو أثر الإحلال؟
- ماهو أثر الدخل؟

- تختلف نسبة العمالة الموظفة في مختلف القطاعات الاقتصادية باختلاف الدول واقتصاداتها ومواردها ودرجة نموها.
- كلما تقدمت الدولة انخفض حجم العمل المطلوب بسبب ارتفاع المستوى التقني.
- رغم ارتفاع نسبة العمالة في القطاع الزراعي في الدول النامية ، فإنها لا تنتج ما يكفيها من الغذاء.
- الإنتاجية الحدية للعامل الزراعي في الدول النامية سالبة.

كيف يمكن استيعاب الأعداد الفائضة في القطاع الزراعي في سوق العمل بتلك الدول؟

## تنمية الموارد البشرية

- ما هو الهدف الأساسي من تنمية الموارد البشرية؟
- أين يكمن الفرق الأساسي بين الدول المتقدمة اقتصادياً والدول النامية؟
- ما هي أهم وسائل تنمية الموارد البشرية؟

## وسائل تنمية الموارد البشرية

### • أولاً: الغذاء:

- ما علاقة الغذاء بإنتاجية الفرد؟
- ماهي أسباب أزمة الغذاء في نظرك؟
- ما سبب المجاعات في دول الساحل الأفريقي بنظرك؟
- ما سبب اختلاف أزمة الغذاء الحالية عن الأزمات العالمية؟
- إنتاج الطعام واستهلاكه يرتبط ارتباطاً وثيقاً بالعلاقة والتفاعل بين الموارد الطبيعية والموارد البشرية أكثر من غيره من السلع.

بما أن طبيعة أزمة الغذاء الحالية تكمن في تباين توزيع إنتاج الطعام أكثر مما تكمن في كمياته، فإن الحلول المقترحة للأزمة هي:

• تحسين التوازن بين عرض الأرض والطلب عليها.

• ترحيل المتعرضين لشح الغذاء إلى الأماكن وفيرة الغذاء.

• ترحيل المنتجات الزراعية الفائضة للمناطق الشحيحة.

• زيادة الإنتاج في المناطق شحيحة الغذاء.

• زيادة عرض الأرض.

• الاستخدام المكثف للأرض المستخدمة أصلاً.

• تقليل نسبة عدد السكان للأرض.

• التوقف عن استخدام المواد الغذائية لإنتاج الطاقة البديلة.

## وسائل تنمية الموارد البشرية

• ثانياً: التعليم:

• تنقسم تكاليف التعليم إلى:

• تكاليف اجتماعية.

• تكاليف خاصة.

• تنقسم منافع التعليم إلى:

• منافع اجتماعية.

• منافع خاصة.

## وسائل تنمية الموارد البشرية

### • ثالثاً: الرعاية الصحية:

- الرعاية الصحية جزء لا يتجزأ من الاستثمار في رأس المال البشري، لم؟
- بمّ يتميز القطاع الصحي عن غيره من القطاعات المنتجة للسلع والخدمات العامة؟
- على ماذا يعتمد الطلب على الخدمات الصحية؟
- على ماذا يعتمد العرض من الخدمات الصحية؟



## وسائل تنمية الموارد البشرية

• رابعاً: الرعاية الاجتماعية:

• أنواع الفقر:

• الفقر الحضاري.

• الفقر النسبي.

• الفقر المطلق.

• تسعى الدول إلى معالجة مشكلة الفقر بهدف إعادة توزيع الدخل والفرص الاقتصادية بطريقة عادلة، من خلال عدة برامج.

• هناك مميزات أخرى لوسائل تنمية الموارد الاقتصادية؟

## وسائل تنمية الموارد البشرية

### • أولاً: الغذاء:

- ما علاقة الغذاء بإنتاجية الفرد؟
- ماهي أسباب أزمة الغذاء في نظرك؟
- ما سبب المجاعات في دول الساحل الأفريقي بنظرك؟
- ما سبب اختلاف أزمة الغذاء الحالية عن الأزمات العالمية؟
- إنتاج الطعام واستهلاكه يرتبط ارتباطاً وثيقاً بالعلاقة والتفاعل بين الموارد الطبيعية والموارد البشرية أكثر من غيره من السلع.

شرط توازن إنتاج الخدمات العامة (إنتاجها بكفاءة):

• التكاليف الحدية الخاصة + التكاليف الخارجية = المنفعة الحدية الخاصة + المنفعة الحدية الخارجية

• التكاليف الحدية الاجتماعية = المنفعة الحدية الاجتماعية

## الموارد البشرية واقتصاد المعرفة

- ماهو مفهوم اقتصاد المعرفة؟
- ما الفرق بين اقتصاد المعرفة والاقتصاد المبني على المعرفة؟
- أهم العوامل والقوى الدافعة التي غيرت من القواعد والأسس الاقتصادية التقليدية، ماهي:

• تقنية المعلومات.

• العولمة.

## الموارد البشرية واقتصاد المعرفة

### • أوجه الاختلاف بين اقتصاد المعرفة والاقتصاد التقليدي:

- ١- لا توجد فيه ندرة اقتصادية.
- ٢- تزداد فيه أهمية أثر الموقع.
- ٣- قلة الموانع، وانعدام الضرائب.
- ٤- أسعاره مرتفعة.
- ٥- يعتمد على المحتوى.
- ٦- ترتفع قيمة المعرفة باندماجه ضمن العمليات الإنتاجية.
- ٧- رأس المال البشري والكفاءة مكونات رئيسة للقيمة فيه.
- ٨- التواصل فيه مع الآخرين مهم.

انتهى الفصل الثالث بحمد الله..