

العرض والطلب والتوازن

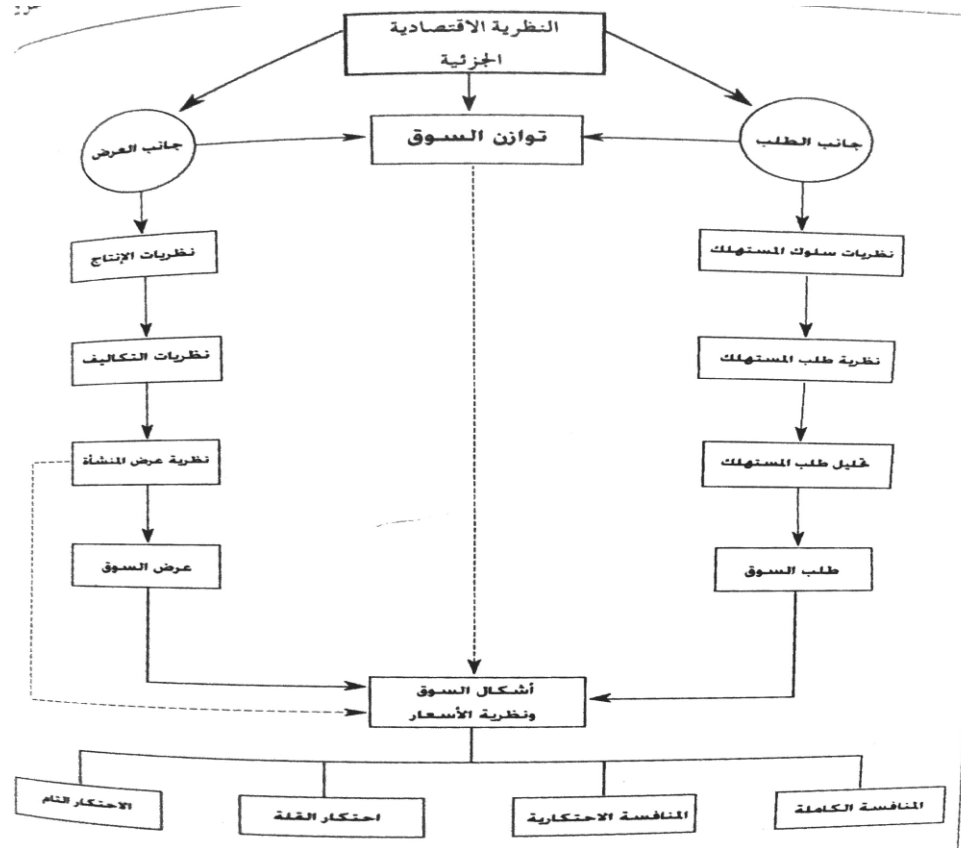
مقدمة

مفهوم الطلب والعرض من المفاهيم الأساسية في التحليل الجزئي وهما الأساس الذي تقوم عليه الكثير من النظريات الاقتصادية مثل نظرية الأسعار التي تهتم بأشكال السوق المختلفة وكيفية تحديد الأسعار فيها (منافسة كاملة ، احتكار مطلق ، ...)

جانب الطلب : يمثل المشترين

جانب العرض : يمثل البائعين

المواضيع الرئيسية في النظرية الجزئية



مفاهيم اساسية للسوق

□ **تعريف السوق :** الوضع الذي يتعامل فيه البائع والمشتري.

قد يكون له مكان محدد ويتقابل فيه البائعون والمشترون ، وقد لا يكون له مكان محدد

□ **وحدات اتخاذ القرارات الاقتصادية:**

1. **قطاع المستهلكين:** الأفراد الذين يشترون السلع والخدمات و يبيعون خدمات عناصر الإنتاج.
2. **قطاع الأعمال (المنتجين):** من يشتري خدمات عناصر الإنتاج من قطاع المستهلكين لغرض إنتاج سلع و خدمات وبيعها للمستهلكين.

هناك علاقات تبادلية بين القطاعين : بيع و شراء بالنسبة للسلع والخدمات و علاقة بيع و شراء بالنسبة لعناصر الإنتاج ومجموع تلك العلاقات ونتائجها تمثل نظام السوق الذي تنظمه الأسعار.

□ **الأسعار :** مؤشرات لتسجيل رغبات البائعين والمشتريين في السوق ومصدر للمعلومات تسترشد به وحدات القرار الاقتصادي (بائعين و مشتريين) عند اتخاذ قراراتها الإنتاجية والاستهلاكية. وتختلف الأسعار من سلعة لآخرى حسب درجة التجانس مثل تمر سكري وتمر برحي او ذهب عيار 21 وعيار 24

تحدد أسعار السلع والخدمات في سوق المنافسة الكاملة عن طريق العرض والطلب.

وسوف يتم دراسة العرض والطلب بافتراض المنافسة الكاملة

اولا : النظرية العامة للطلب

تعريف الطلب : الكميات المختلفة من السلعة او الخدمة التي تكون الوحدة الاقتصادية مستعدة وقادرة على شراءها عند الاسعار المختلفة بافتراض ثبات العوامل الاخرى على حالها

ويتم توضيح الطلب:

- بيانياً من خلال منحنى الطلب
- أوركيمياً من خلال جدول الطلب
- أورياضياً من خلال دالة الطلب

العوامل المحددة للطلب

□ **العامل الحركي** : سعر السلعة او الخدمة (P) : تغيرة يؤدي الى حركة على منحنى الطلب وينتج عن تغيره تغير في الكمية المطلوبة.

□ **العوامل الانتقالية** : وينتج عن تغيرها تغير الطلب وبالتالي انتقال منحنى الطلب لليمين أو اليسار حسب نوع التغيير مثل :

❖ الدخل (I) ويختلف تأثير الدخل حسب نوع السلعة وفيه نميز بين السلعة العادية والرديئة (الاثر موجب في السلعة العادية , وسالب في السلعة الرديئة

❖ اسعار السلع الاخرى (Pi) ويختلف التأثير حسب العلاقة مع السلعة الاخرى هل هي بديلة او مكملة

❖ عدد الافراد (N)

❖ الذوق والعادات والتقاليد (T)

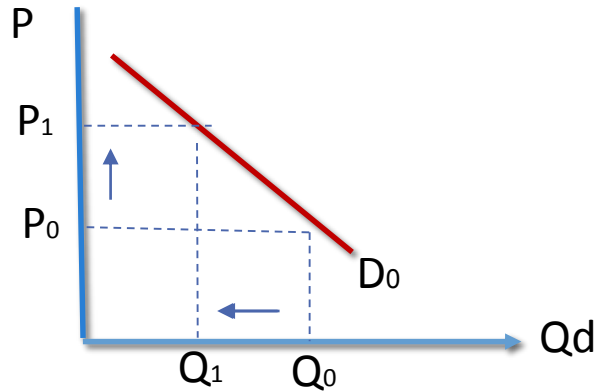
❖ وعوامل اخرى اجتماعية ونفسية وسياسية

$$Qd = f (P, P_i , I, T, N, ...)$$

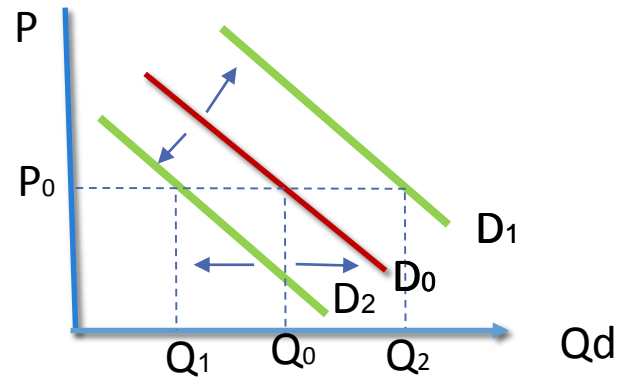
التغير في الطلب والتغير بالكمية المطلوبة

التغير في الكمية المطلوبة ينتج عن تغير السعر ويمثل حركة على نفس منحنى الطلب

التغير في الطلب ينتج عن تغير احد العوامل المؤثرة بالطلب ويؤدي الى انتقال منحنى الطلب الى اليمين (أعلى) او الى اليسار (اسفل) حسب نوع التغيير (لاحظي السعر لا يتغير بل ثابت كما هو).



التغير بالكمية المطلوبة



التغير في الطلب

فرضية بقاء الاشياء على حالها Ceteris Paribus

عندما ندرس تأثير عامل من العوامل المؤثرة في الكمية المطلوبة نفترض بقاء العوامل الاخرى على حالها لا تتغير
بمعنى نعزل تأثير العوامل الاخرى اي ثبات تأثيرها

قانون الطلب

Law of Demand

ينص قانون الطلب :

بافتراض بقاء الأشياء الأخرى على حالها، فإنه يتوقع ان العلاقة بين سعر السلعة والكمية المطلوبة منها علاقة عكسية

زيادة السعر تؤدي الى انخفاض الكمية المطلوبة والعكس صحيح .

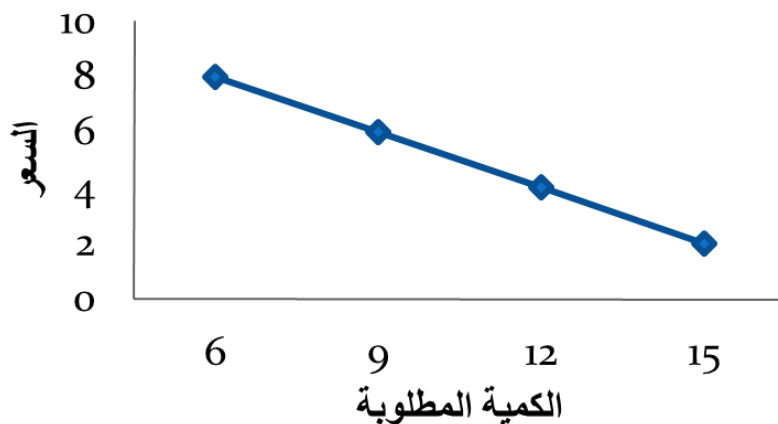
سبب العلاقة العكسية بين السعر والكمية المطلوبة:

ارتفاع سعر السلعة يدفع الأفراد لتخفيض استهلاكهم من السلعة أو الاتجاه نحو نوع آخر. انخفاض سعر السلعة يؤدي لزيادة الاستهلاك وجذب مستهلكين جدد لأن السلعة أصبحت رخيصة بالنسبة لهم.

جدول الطلب ومنحنى الطلب

جدول الطلب: يمثل الكميات التي يرغب ويستطيع الأفراد شراؤها عند الأسعار المختلفة.

مثال: الطلب على التفاح .



الكمية المطلوبة بمليين الكيلوغرامات Q_d	سعر الكيلو بالريالات P	
15	2	A
12	4	B
9	6	C
6	8	D
3	10	E

نلاحظ ان تغير السعر للسلعة نفسها نتج عنه حركة على نفس المنحنى لذلك يسمى متغير حركي والتغير الناتج عنه يسمى تغير الكمية المطلوبة

تغير الكمية المطلوبة ينتج عن تغير السعر

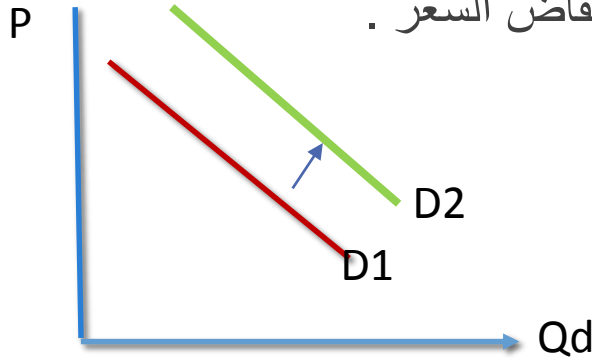
التغير في الطلب أ : الدخل

الكمية المطلوبة تعتمد على أشياء أخرى غير السعر كالدخل، الأنواع، أسعار السلع الأخرى، التوقعات الخاصة بالسلعة... الخ

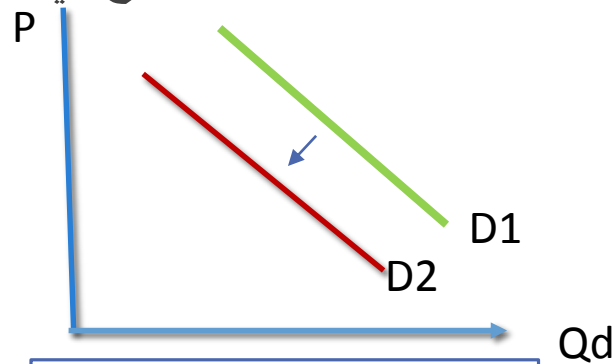
1. تغير الدخل Income : وفيه نميز بين السلعة العادية والسلعة الرديئة

❖ إذا زاد دخل الفرد وكانت السلعة عادية فإن ارتفاع الدخل سيزحف منحني الطلب الى اعلى (D2) وتزداد الكميات المطلوبة عند كل سعر العكس صحيح

❖ إذا زاد الدخل وكانت السلعة رديئة فإن ارتفاع الدخل سيزحف منحني الطلب الى اسفل وتنخفض الكمية المطلوبة عند كل سعر والعكس صحيح في حالة انخفاض السعر .



زيادة الدخل لسلعة عادية



زيادة الدخل لسلعة رديئة

التغير في الطلب :

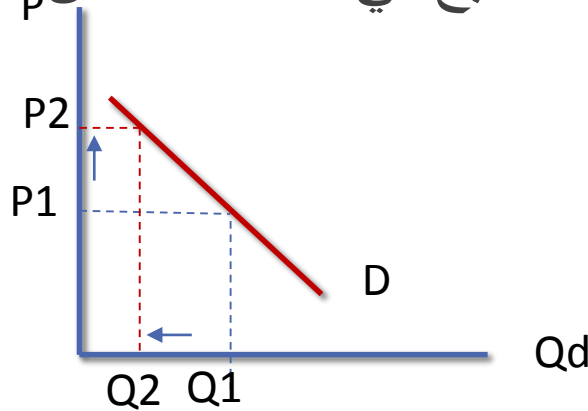
ب : تغير أسعار السلع الأخرى

□ السلع البديلة (Substitute) : ((Ps))

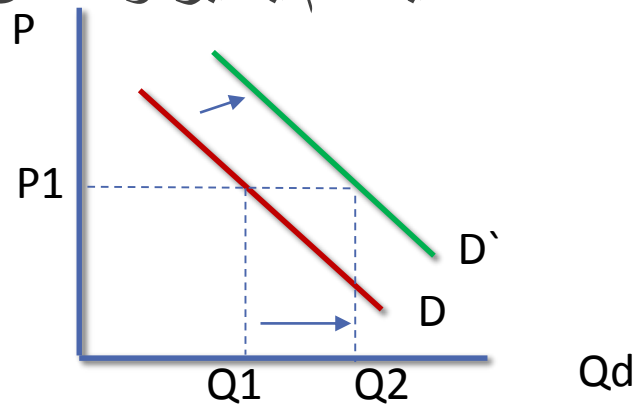
هي السلعة التي تعطي المستهلك نفس الاشباع مثل معجون الاسنان ، الدجاج وانواعه ، الالبان ... الخ

يتوقع ان العلاقة طردية بين الكميات المطلوبة من سلعة او خدمة واسعار السلع البديلة لها

إذا ارتفع سعر السلعة البديلة فانه يتوقع ان يزيد الطلب على السلعة الاصلية مع ملاحظة أن سعر السلعة الاصلية لم يتغير. والعكس صحيح في حالة انخفاض p سعر السلعة البديلة .



السلعة البديلة



السلعة الاصلية

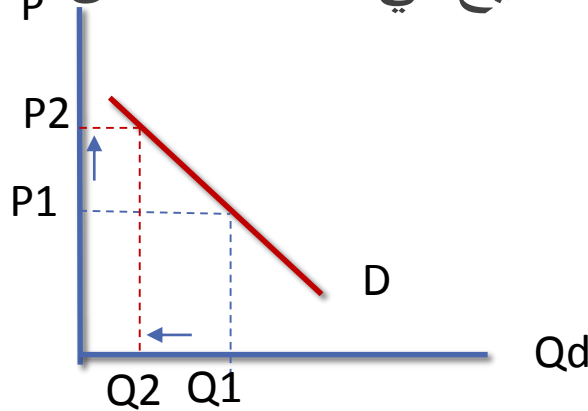
التغير في الطلب :

ب : تغير أسعار السلع الأخرى

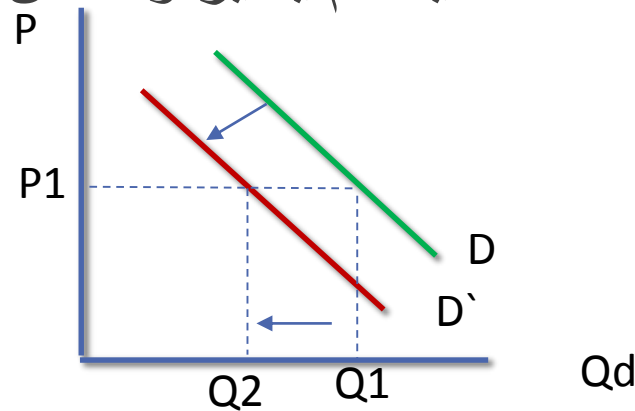
□ السلع المكملة (Complement) : ((Pc))

هي السلعة التي يلزم وجودها بجانب السلعة الاصلية حتى تؤدي السلعة الاصلية الغرض المطلوب منها مثال السيارة والبنزين او الجوال والشريحة يتوقع ان العلاقة عكسية بين الكميات المطلوبة من سلعة او خدمة واسعار السلع المكملة لها

إذا ارتفع سعر السلعة المكملة فانه يتوقع ان ينخفض الطلب على السلعة الاصلية مع ملاحظة أن سعر السلعة الاصلية لم يتغير. والعكس صحيح في حالة انخفاض سعر السلعة البديلة .



السلعة المكملة



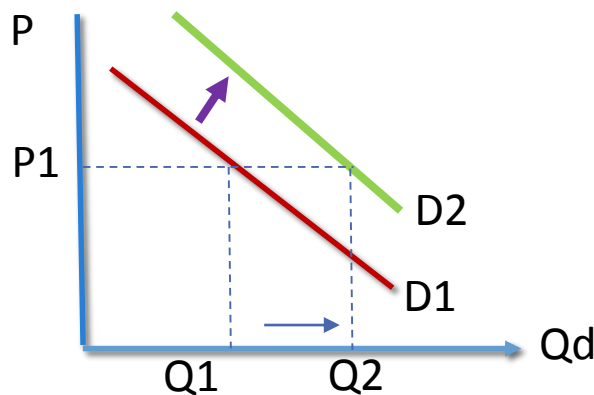
السلعة الاصلية

التغير في الطلب :

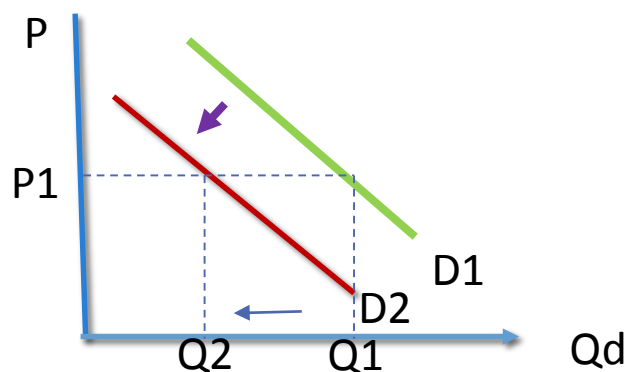
ج: ذوق وتفضيل المستهلك

من المتوقع ان تكون العلاقة طردية بين الكميات المطلوبة (الطلب) من سلعة او خدمة وذوق او تفضيل المستهلك

اذا زاد تفضيل المستهلك لسلعة او خدمة زادت الكميات التي يطلبها منها والعكس صحيح



زيادة تفضيل المستهلك



انخفاض تفضيل المستهلك

دالة الطلب

الشكل العام لدالة الطلب

$$Q_d = f(P, P_s, P_c, I, T, \dots)$$

متغير حركي
(متغير سعري)

متغيرات انتقالية
(متغيرات غير سعرية)

الكمية المطلوبة (Q_d) هي المتغير التابع بينما المتغيرات الأخرى المؤثرة بالطلب هي المتغيرات المستقلة. لدراسة العلاقة بين الكمية المطلوبة (Q_d) وسعر السلعة نفسها (P) نثبت العوامل الأخرى (ظروف الطلب) وبالتالي نحصل على الدالة التالية:

$$Q_d = f(P)$$

متغير تابع

متغير مستقل

دالة الطلب

$$Q_d = f(P)$$

هذه الدالة توضح لنا انه توجد علاقة بين السعر والكمية المطلوبة ولكن لا توضح نوع العلاقة وبالتالي نصيغ هذه الدالة على شكل معادلة جبرية مثل

$$Q_d = a - bP$$

حيث :

(Qd) الكمية المطلوبة

(a) ثابت ويمثل الجزء المقطوع من المحور السيني

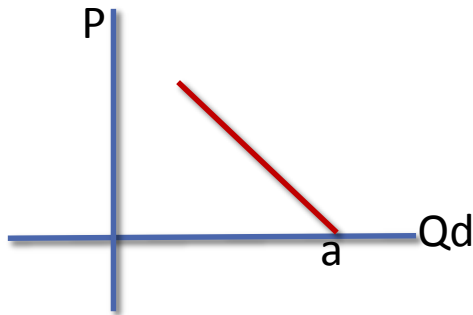
(-) الاشارة السالبة تعني علاقة عكسية بين السعر والكمية المطلوبة

(b) معامل (P) يمثل ميل دالة الطلب بمعنى كلما تغير السعر بوحدة واحدة تغيرت الكمية المطلوبة بمقدار (b) حيث $\frac{dQ_d}{dP} = -b$

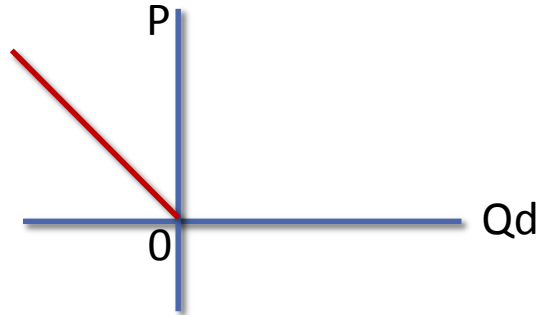
(P) سعر السلعة او الخدمة

دالة الطلب

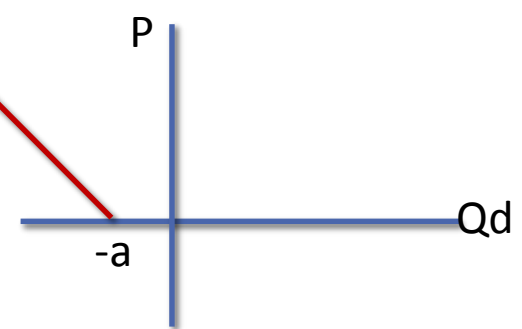
شكل دالة الطلب قد يأخذ شكل جبري غير السابق



$$Qd = a - bP$$



$$Qd = -bP$$



$Qd = -a - bP$
علي لماذا لا نجد
دالة طلب بهذا
الشكل؟

ثانيا : النظرية العامة للعرض

تعريف العرض : الكميات المختلفة من السلعة او الخدمة التي تكون الوحدة الاقتصادية مستعدة وقادرة على بيعها عند الاسعار المختلفة بافتراض ثبات العوامل الاخرى على حالها

ويتم توضيح العرض:

- بيانيا من خلال منحنى العرض
- أرقميا من خلال جدول العرض
- أورياضيا من خلال دالة العرض

العوامل المحددة للعرض

□ **العامل الحركي** : سعر السلعة او الخدمة (P) : تغيرة يؤدي الى حركة على منحنى العرض وينتج عن تغيره تغير في الكمية المعروضة

□ **العوامل الانتقالية** : وينتج عن تغيرها تغير العرض وبالتالي انتقال منحنى العرض لليمين او اليسار حسب نوع التغيير مثل :

❖ اسعار عناصر الانتاج

❖ المستوى الفني او التقدم التكنولوجي

❖ اسعار السلع الاخرى

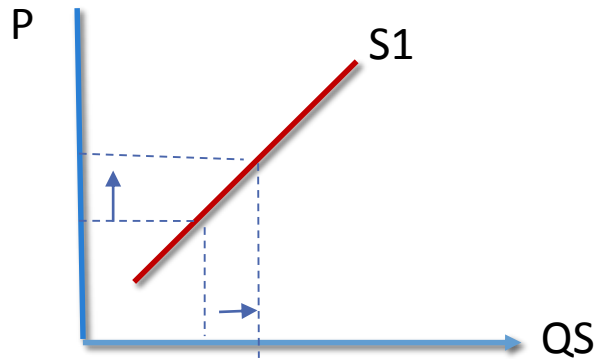
❖ السياسات الحكومية مثال الضرائب والاعانات

$$Qs = f (P, R_1, \dots, R_n, P_i, T, GP, \dots)$$

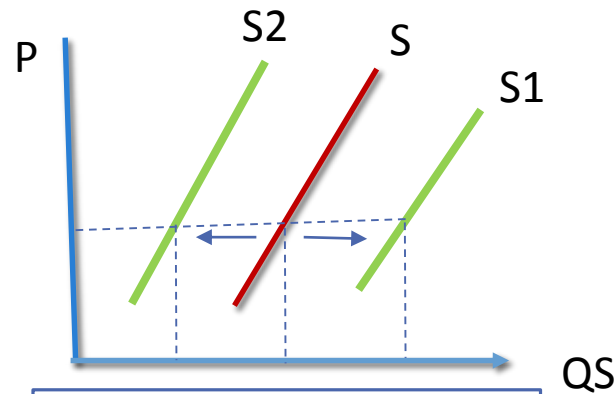
التغير في العرض والتغير بالكمية المعروضة

التغير في الكمية المعروضة ينتج عن تغير السعر ويمثل حركة على نفس منحنى العرض

التغير في العرض ينتج عن تغير احد العوامل المؤثرة بالعرض ويؤدي الى انتقال منحنى العرض الى اليمين (أعلى) او اليسار (اسفل) حسب نوع التغير



التغير بالكمية المعروضة



التغير في العرض

قانون العرض Law of Supply

ينص قانون العرض :

بافتراض بقاء الأشياء الأخرى ثابتة، فإنه يتوقع ان العلاقة بين سعر السلعة والكمية المعروضة منها علاقة طردية

زيادة السعر تؤدي الى زيادة الكمية المعروضة والعكس صحيح .

سبب العلاقة الطردية بين السعر والكمية المعروضة:

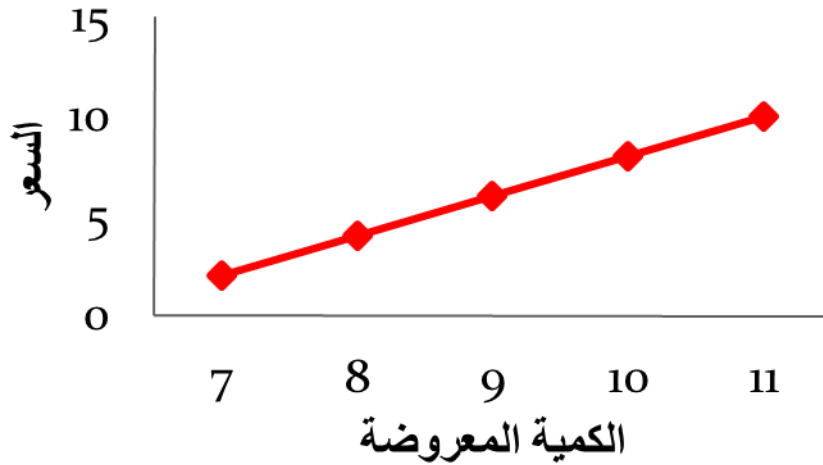
الكمية المعروضة ستكون اكبر عندما تكون اسعار السوق لهذه السلعة او الخدمة مرتفعة وستكون الكمية المعروضة اقل اذا كانت اسعار هذه السلعة او الخدمة منخفضة في السوق

جدول العرض ومنحنى العرض:

جدول ومنحنى العرض:

يظهر الكميات المختلفة التي يرغب ويستطيع المنتجون أو البائعون تقديمها و عرضها بالأسواق بالأسعار المختلفة في زمن ومكان معينين.

مثال: العرض من الدجاج.



الكمية المعروضة بملايين الكيلو غرامات Q_s	سعر الكيلو بالريالات P	
7	2	A
8	4	B
9	6	C
10	8	D
11	10	E

التغير في العرض :

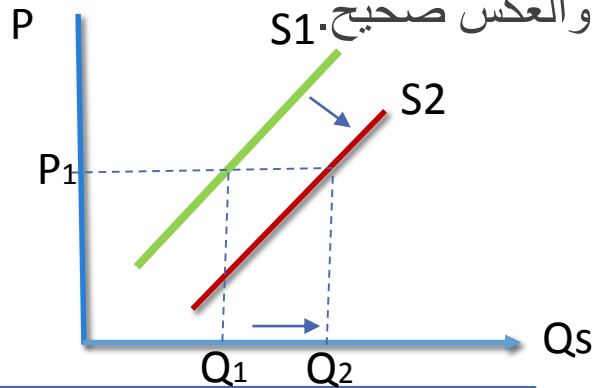
أ : اسعار عناصر الانتاج

الكمية المعروضة تعتمد على أشياء أخرى غير السعر كاسعار عناصر الانتاج، والتقدم التقني ، اسعار السلع الاخرى ، السياسات العامة ، توقعات الاسعار ،.... الخ

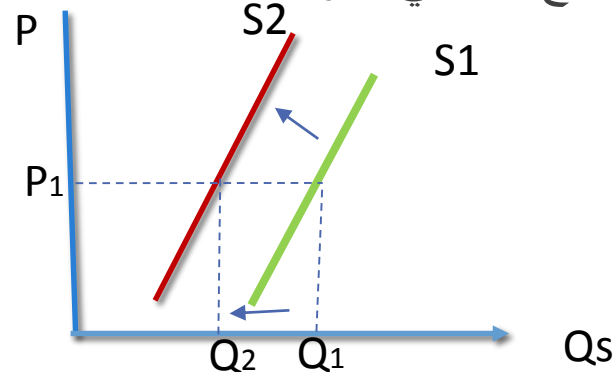
اسعار عناصر الانتاج :

❖ من المتوقع وجود علاقة عكسية بين الكميات المعروضة (العرض) من سلعة أو خدمة ما وبين اسعار خدمات عناصر الانتاج المساهمة في انتاجها بافتراض ثبات العوامل الاخرى .

❖ سبب العلاقة العكسية لان ارتفاع اسعار عناصر الانتاج تؤدي الى زيادة التكاليف مما يدفع المنتجين الى تخفيض الانتاج وبالتالي العرض من السلعة او الخدمة والعكس صحيح. S1.



انخفاض اسعار عناصر الانتاج

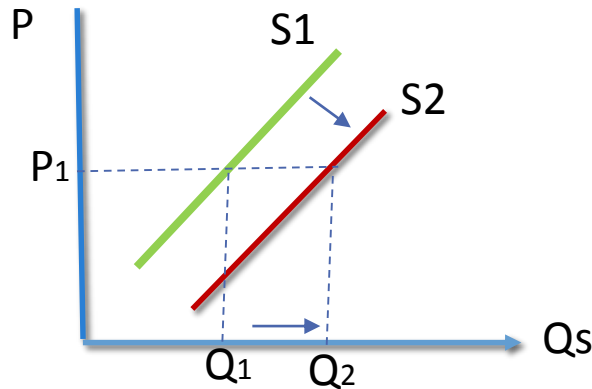


ارتفاع اسعار عناصر الانتاج

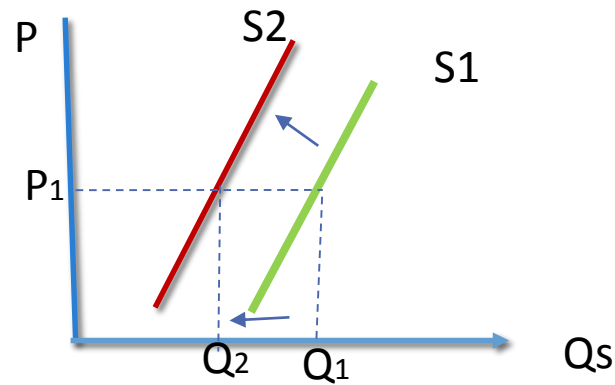
التغير في العرض :

ب: المستوى الفني أو التقدم التكنولوجي

من المتوقع وجود علاقة طردية بين الكميات المعروضة (العرض) من سلعة أ وخدمة ما وبين المستوى التقني المستخدم في عملية الانتاج بافتراض ثبات العوامل الاخرى .



تقدم تقني



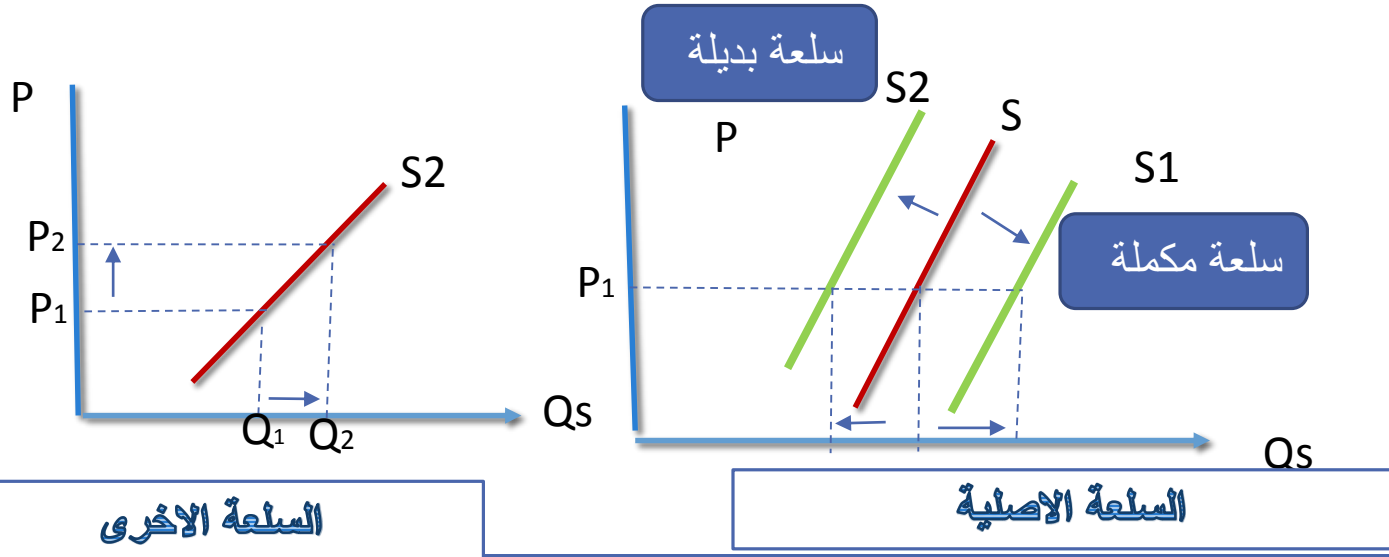
انخفاض في مستوى التقنية المستخدمة

التغير في العرض :

ج: اسعار السلع الاخرى

□ **السلع البديلة** : يتوقع ان العلاقة بين اسعار السلع التي تستخدم نفس عناصر الانتاج والكميات المعروضة من السلعة او الخدمة الاصلية علاقة عكسية اذا كانت السلعة بديلة مثل الشعير والقمح بافتراض ثبات العوامل الاخرى

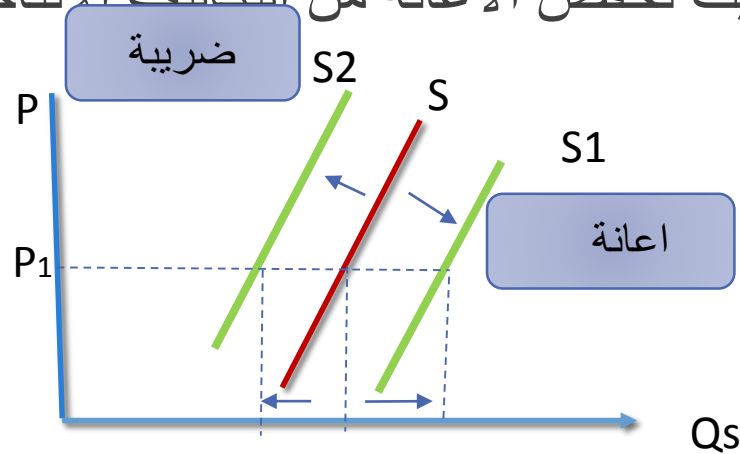
□ **السلع المكملة** : يتوقع ان العلاقة بين اسعار السلع التي تستخدم نفس عناصر الانتاج والكميات المعروضة من السلعة او الخدمة الاصلية علاقة طردية اذا كانت السلعة مكملة مثل الدجاج والبيض بافتراض ثبات العوامل الاخرى



التغير في العرض : ج: السياسات الحكومية

□ **الضرائب** : يتوقع ان العلاقة بين زيادة الضرائب والكميات المعروضة من السلعة او الخدمة الاصلية **علاقة عكسية** بافتراض ثبات العوامل الاخرى فيزحف منحني العرض لليسار (أعلى) حيث تعتبر الضرائب المفروضة زيادة في التكاليف

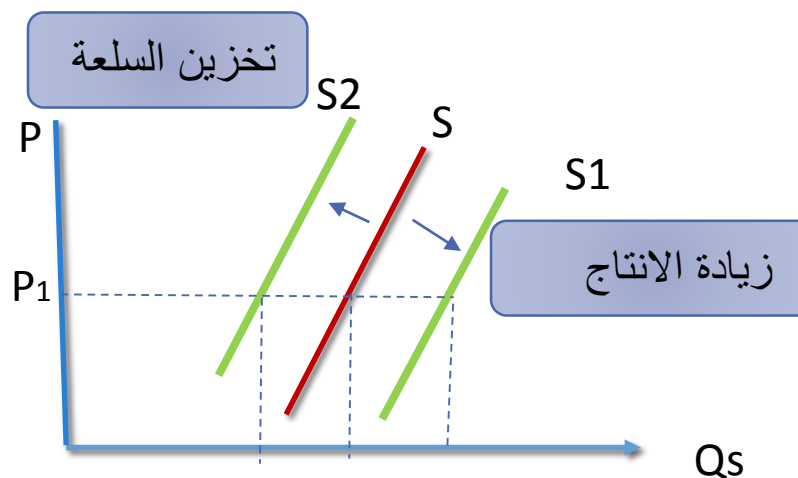
□ **الإعانات الحكومية** : يتوقع ان العلاقة بين تقديم اعانة والكميات المعروضة من السلعة او الخدمة الاصلية **علاقة طردية** بافتراض ثبات العوامل الاخرى فيزحف منحني العرض لليمين (اسفل) حيث تخفض الاعانة من التكاليف الانتاجية



التغير في العرض :

د: توقعات الاسعار

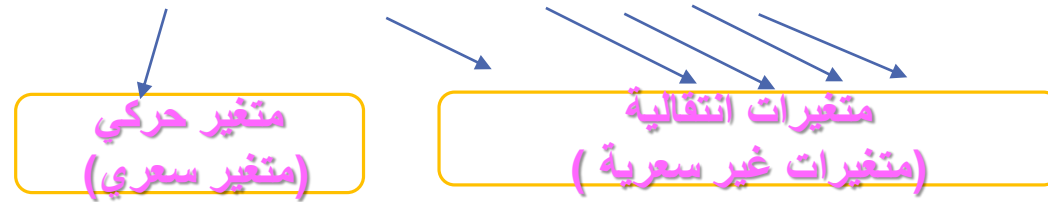
□ اذا توقع المنتجين زيادة الاسعار مستقبلا فانهم يقومون بتخزين السلعة فتنخفض الكميات المعروضة (العرض) منها بافتراض ثبات العوامل الاخرى فيزحف منحى العرض لليسار (أعلى) وايضا قد يقوم المنتجون بزيادة الانتاج منها فتزداد الكميات المعروضة منها وينزحف منحى العرض لليمين



دالة العرض

الشكل العام لدالة العرض

$$Qs = f (P, R_1, \dots, R_n, P_i, T, GP, E \dots)$$



الكمية المعروضة (QS) هي المتغير التابع بينما المتغيرات الأخرى المؤثرة بالعرض هي المتغيرات المستقلة. لدراسة العلاقة بين الكمية المعروضة (QS) وسعر السلعة نفسها (P) نثبت العوامل الأخرى (ظروف العرض) وبالتالي نحصل على الدالة التالية:

$$QS = f(P)$$



دالة العرض

$$Qs = f(P)$$

هذه الدالة ا توضح لنا انه توجد علاقة بين السعر والكمية المعروضة ولكن لا توضح نوع العلاقة وبالتالي نصيغ هذه الدالة على شكل معادلة جبرية مثل

$$Qs = c + dP$$

حيث :

(Qs) الكمية المعروضة

(c) ثابت ويمثل الجزء المقطوع من المحور السيني

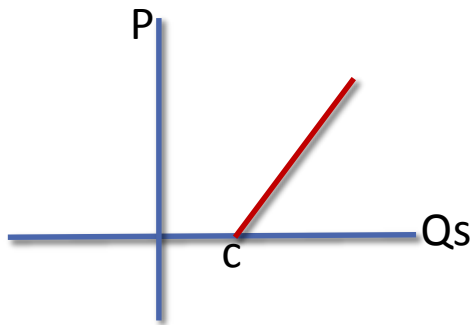
(+) الاشارة الموجبة تعني علاقة طردية بين السعر والكمية المعروضة

(d) معامل (d) يمثل ميل دالة العرض بمعنى كلما تغير السعر بوحدة واحدة تغيرت الكمية المعروضة بمقدار (d) حيث $d = \frac{dQs}{dP}$ ومقلوب ميل دالة العرض هو ميل منحنى العرض.

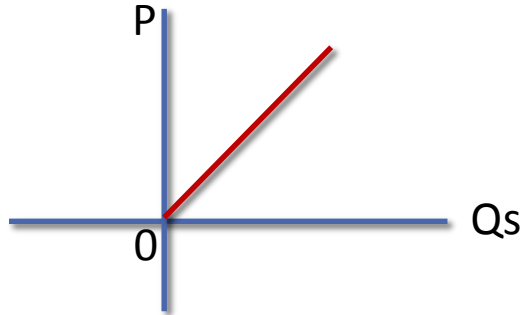
(P) سعر السلعة او الخدمة

دالة العرض

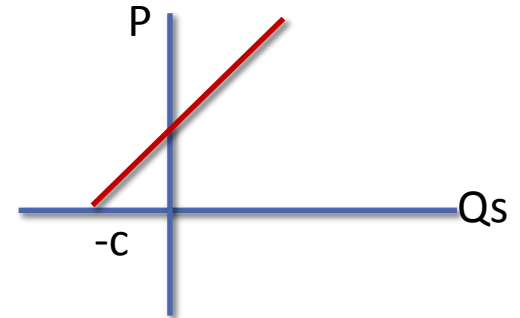
شكل دالة العرض قد يأخذ شكل جبري غير السابق



$$Qs = c + dP$$



$$Qd = dP$$



$$Qd = -c + dP$$

العرض والطلب وتوازن السوق:

جدول السوق:

هو دمج لجدول الطلب الذي يظهر الكميات التي يرغب ويستطيع الأفراد شراؤها و جدول العرض الذي يظهر الكميات التي يرغب ويستطيع المنتجون بيعها في السوق بالأسعار المختلفة بافتراض ثبات العوامل الاخرى في زمان ومكان معينين.

مثال: جدول السوق للعرض والطلب على الدجاج.

الفائض	الكمية المعروضة Q_s (مليون كغ)	الكمية المطلوبة Q_d (مليون كغ)	سعر الكيلو P (ريال)	
24 فائض طلب ($Q_d > Q_s$)	6	30	2	A
12 فائض طلب ($Q_d > Q_s$)	12	24	4	B
0 توازن ($Q_d = Q_s$)	18	18	6	C
12 فائض عرض ($Q_s > Q_d$)	24	12	8	D
24 فائض عرض ($Q_s > Q_d$)	30	6	10	E

آلية التوازن

سنفترض اننا في سوق يعمل في المنافسة الكاملة لغرض التبسيط

السعر التوازني يتحدد عن طريق تفاعل قوى العرض والطلب في السوق

ويتحدد السعر التوازني عندما تتساوى الكمية المطلوبة مع الكمية المعروضة.
بمعنى تتوافق رغبات البائعين والمشتريين، و عندها الكمية التي يرغب المنتجون عرضها عند هذا السعر تساوي الكمية التي يرغب المشترون الحصول عليها عند نفس السعر .

التوازن :

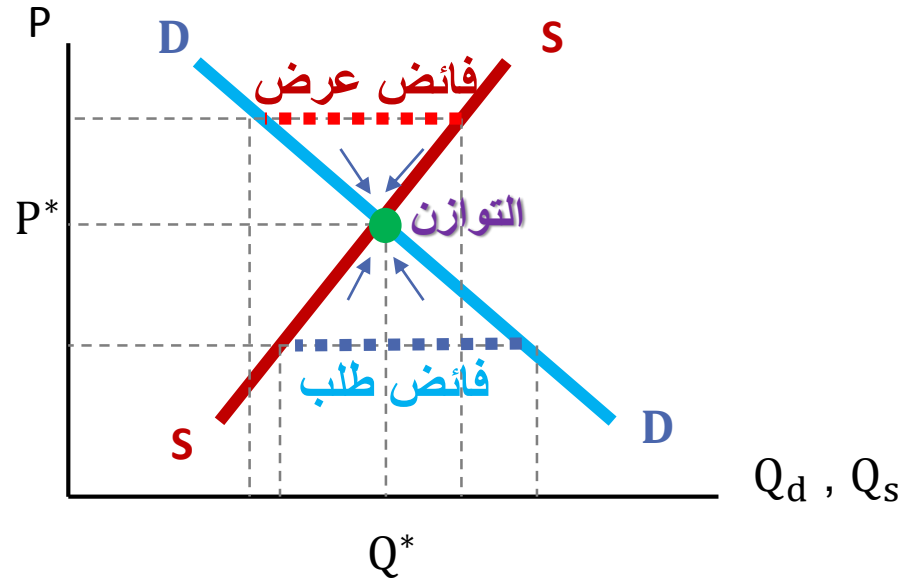
□ هو الوضع الذي لا يكون عنده اي اتجاه او رغبة في التغيير سواء من المنتجين او المستهلكين وذلك بافتراض ثبات العوامل الاخرى.

□ الوضع الذي فيه الكمية المطلوبة تساوي الكمية المعروضة

□ لا يوجد فائض (الفائض يساوي صفر)

التوازن في السوق (تفاعل قوى العرض والطلب)

توازن العرض والطلب بيانياً:



ملاحظة هامة : وجود فائض طلب او فائض عرض سيضغط على الاسعار ونعود لوضع التوازن الاصلي

آلية التوازن

فائض الطلب فيه الكمية المطلوبة اكبر من الكمية المعروضة

السعر أقل من سعر التوازن ← $Q_d > Q_s$

فائض العرض فيه الكمية المعروضة اكبر من الكمية المطلوبة

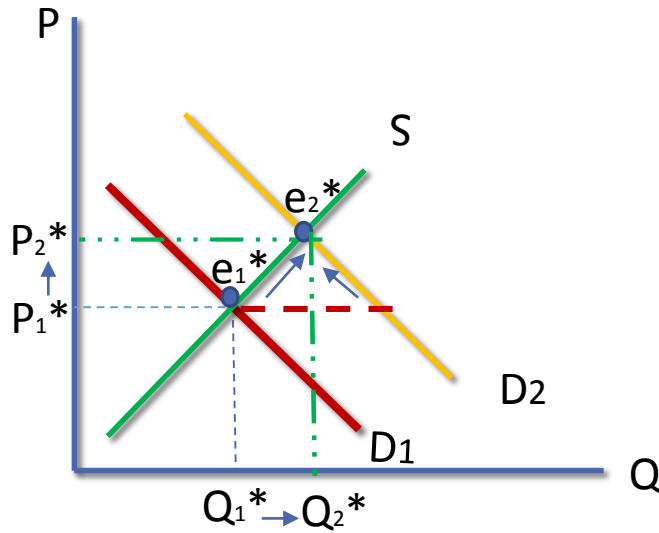
السعر أعلى من سعر التوازن ← $Q_s > Q_d$

التوازن هو الوضع الذي فيه الكمية المطلوبة تساوي الكمية المعروضة

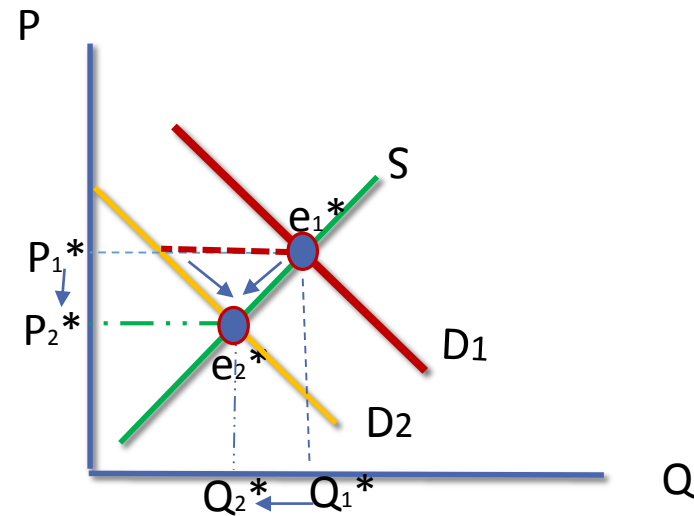
عند سعر التوازن ← $Q_d = Q_s$

اثر التغيرات في العرض والطلب على وضع التوازن (الكتاب من صفحة 45-55)

□ التغير في الطلب مع ثبات العرض :



زيادة الطلب : ($Q \uparrow$ & $P \uparrow$)



نقص الطلب : ($Q \downarrow$ & $P \downarrow$)

اثر التغيرات في العرض والطلب على وضع التوازن (الكتاب من صفحة 45-55)

□ التغير في الطلب مع ثبات العرض :

(Q↑ & P↑) : زيادة الطلب

(Q↓ & P↓) : نقص الطلب

□ التغير العرض مع ثبات الطلب

(Q↑ & P↓) زيادة العرض

(Q↓ & P↑) نقص العرض

□ التغير في كل من العرض والطلب معا:

زيادة العرض والطلب معا (Q ↑ & P ?)

نقص العرض والطلب معا (Q ↓ & P ?)

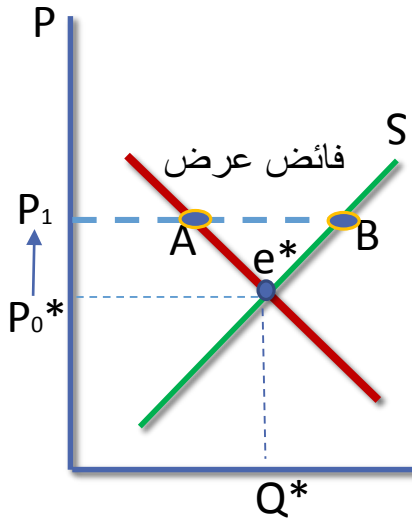
زيادة الطلب ونقص العرض (Q ? & P ↑)

نقص الطلب وزيادة العرض (Q ? & P ↓)

تطبيقات على توازن السوق تدخل الحكومة في السوق

❖ تحديد حد ادنى لسعر السلعة (ارضية سعريّة) (Price Floor)

تفرض الدولة **حد ادنى للسعر يكون فوق سعر التوازن** ولا تسمح الدولة للبيع بسعر يقل عن ذلك الحد وتسمى الدعم السعري (Price Support)



مثال : تحديد حد ادنى للاجور او بعض المنتجات الزراعية مثل القمح والشعير

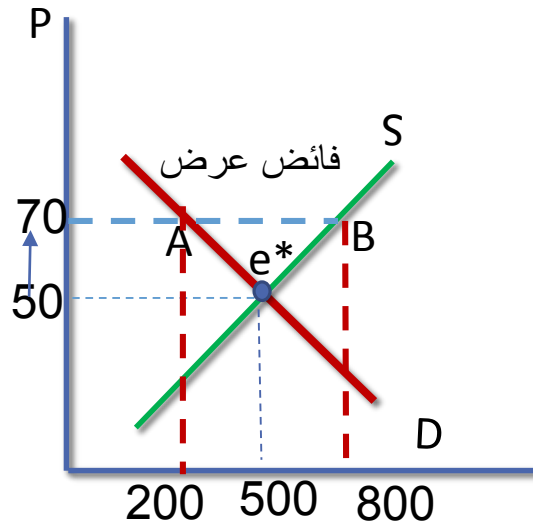
وسيستمر فائض العرض (AB) طالما استمر فرض الدولة لهذه السياسة وسيزول الفائض فقط في حالة الغاء هذه السياسة أو انتقال منحنى العرض لليسار أو منحنى الطلب لليمين .
اشرح اسباب انتقال منحنى العرض او الطلب .

ملاحظة هامة : دائما سعر الحد الانى يكون فوق سعر التوازن

تطبيقات على توازن السوق تدخل الحكومة في السوق

□ مثال على تحديد حد ادنى لسعر السلعة (ارضية
سعرية) (Price Floor)

□ لنفترض أن السعر التوازني يساوي 50 ريال و
الكمية التوازنية 500 وحده من السلعة. ولنفترض أن
الحكومة قامت بتحديد أرضية سعرية تساوي 70 ريال.
بالتالي الكمية المعروضة ستكون 800 والكمية
المطلوبة 200 وبالتالي عند سعر 70 ريال هناك فائض
عرض يساوي (600). اي ان الكمية التي يرغب
المنتجون بيعها اكبر من الكمية التي يرغب المستهلكون
شراءها



علي ماذا يمكن ان يحدث في هذا الفائض لو لم تتدخل
الدولة؟

تطبيقات على توازن السوق تدخل الحكومة في السوق

❖ تحديد حد أقصى لسعر السلعة (سقف سعري) Price Ceiling

قيام الحكومة بفرض حد أعلى لسعر السلعة او الخدمة ويكون عادة اقل من سعر التوازن ولا تسمح الدولة بان تباع السلعة او الخدمة بسعر يزيد عن ذلك الحد
امثلة : تحديد اسعار بعض السلع والخدمات في اوقات الحرب او تحديد سعر للسلع الضرورية كالسكن والبنزين .

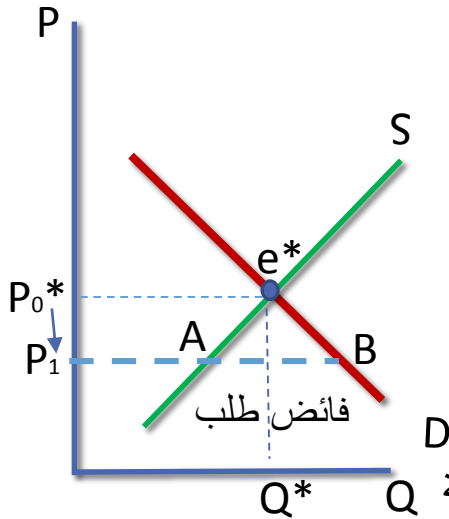
اذا تدخلت الدولة بفرض سقف سعري سترتب على ذلك وجود فائض طلب (AB) وعندها الكمية التي يرغب المستهلكون الحصول عليها تفوق الكمية التي يرغب المنتجون عرضها وسينتج عن ذلك ان عدد كبير من المستهلكين لن يستطيعون الحصول على السلعة او الخدمة

كيف يتم توزيع هذه الكمية المحدودة ؟

هناك عدة طرق :

- من ياتي اولا ياخذ اولا (First Come ,First Served)
- تفضيل البائعين وتمييزهم بين المستهلكين (Discrimination) وتعطى الاولوية لاقاربهم واصدقائهم ...
- تضع الدولة معايير يتم التوزيع على اساسها مثل عدد افراد الاسرة او الحالة الاجتماعية او غيره من المعايير

يترتب على هذه السياسة نشوء ما يسمى بالسوق السوداء (Black Market)



تطبيقات على توازن السوق تدخل الحكومة في السوق

❖ فرض الضرائب على السلع (Taxes): تماثل زيادة التكاليف
فيرتفع السعر وتنخفض الكمية

■ **ضريبة الوحدة او الضريبة الثابتة (Per Unit Tax)** وهي مبلغ ثابت يفرض على كل وحدة مباعه من السلعة مثلا يتم فرض 20 ريال على التلفزيونات مهما اختلف السعر .

■ **الضريبة السعرية او القيمة او النسبية (Ad Valorem Tax)** وهي عبارة عن نسبة مئوية من سعر السلعة او الخدمة وهي نسبة ثابتة مثلا فرض 10% على السلعة او الخدمة

❖ تقديم الدولة اعانة : تماثل انخفاض التكاليف وبالتالي ينخفض السعر وتزيد الكمية

توازن السوق رياضياً

إذا اعطيتي دالة الطلب (Q_d) ودالة العرض (Q_s) لسلعة ما على النحو التالي

$$Q_d = 25 - 2P$$

$$Q_s = -5 + 3P$$

اوجدي :

1. ميل دالة الطلب وميل منحنى الطلب
 2. ميل دالة العرض وميل منحنى العرض
 3. اكتبى شرط التوازن
 4. اوجدى السعر التوازني والكمية التوازنية
 5. وضحى بالرسم الوضع التوازني
- (Q=13 , P=6)

تطبيقات على توازن السوق تدخل الحكومة في السوق

إذا اعطيتي دالة الطلب السابقة (Q_d) ودالة العرض السابقة (Q_s) لسلعة ما على النحو التالي

$$Q_d = 25 - 2P$$

$$Q_s = -5 + 3P$$

اوجدني :

1. تدخلت الدولة وفرضت ضريبة ثابتة (ضريبة الوحدة) مقدارها (1) ريال اوجدني السعر التوازني والكمية التوازنية بعد فرض الضريبة وقارني الوضع قبل فرض الضريبة وبعد فرض الضريبة
($Q=11.8, P=6.6$)
2. وضحني بالرسم الوضع التوازني قبل فرض الضريبة وبعد فرض الضريبة وقارني بين الوضعين

تطبيقات على توازن السوق تدخل الحكومة في السوق

إذا اعطيتي دالة الطلب السابقة (Q_d) ودالة العرض السابقة (Q_s)
لسلعة ما على النحو التالي

$$Q_d = 25 - 2P$$

$$Q_s = -5 + 3P$$

اوجدي :

1. اوجدي السعر التوازني والكمية التوازنية مع التوضيح بالرسم
2. إذا فرضت الدولة ضريبة نسبية (سعرية) 25% اوجدي السعر التوازني والكمية التوازنية بعد فرض الضريبة وقارني الوضع قبل فرض الضريبة وبعد فرض الضريبة
3. وضح بالرسم الوضع التوازني قبل فرض الضريبة وبعد فرض الضريبة وقارني بين الوضعين

تطبيقات على توازن السوق تدخل الحكومة في السوق

إذا اعطيتي دالة الطلب (Q_d) ودالة العرض (Q_s) لسلعة ما على النحو التالي

$$Q_d = 12 - 3P$$

$$Q_s = 4 + P$$

اوجدني :

1. اوجدني السعر التوازني والكمية التوازنية مع التوضيح بالرسم

2. اذا فرضت الدولة ضريبة نسبية (سعرية) 25% اوجدني السعر التوازني والكمية التوازنية بعد فرض الضريبة وقارني الوضع قبل فرض الضريبة وبعد فرض الضريبة

3. وضحني بالرسم الوضع التوازني قبل فرض الضريبة وبعد فرض الضريبة وقارني بين الوضعين

مقارنة بين ضريبة الوحدة والضريبة النسبية

الضريبة النسبية	ضريبة الوحدة
نسبة ثابتة يفرض على الوحدة المباعة من السلعة او الخدمة وحصيلة الضريبة متغيرة	مبلغ ثابت يفرض على الوحدة المباعة من السلعة او الخدمة
الضريبة تؤثر على جانب العرض	الضريبة تؤثر على جانب العرض
لا يتغير القاطع	يتغير القاطع
يتغير الميل	لا يتغير الميل
يزحف منحنى العرض زحفة غير متوازية	يزحف منحنى العرض زحفة متوازية

تطبيقات على توازن السوق تدخل الحكومة في السوق

إذا اعطيتي دالة الطلب السابقة (Q_d) ودالة العرض السابقة (Q_s) لسلعة
ما على النحو التالي

$$Q_d = 25 - 2P$$

$$Q_s = -5 + 3P$$

اوجدني :

1. اوجدني السعر التوازني والكمية التوازنية مع التوضيح بالرسم
2. تدخلت الدولة وقدمت اعانة مقدارها (1) ريال اوجدني السعر التوازني والكمية التوازنية بعد تقديم الاعانة وقارني الوضع قبل الاعانة وبعد الاعانة؟
($Q=13.2, P=5.4$)
3. وضحني بالرسم الوضع التوازني قبل الوضع قبل الاعانة وبعد الاعانة وقارني بين الوضعين

تطبيقات على توازن السوق تدخل الحكومة في السوق

إذا اعطيتي دالة الطلب السابقة (Q_d) ودالة العرض السابقة (Q_s) لسلعة ما على النحو التالي

$$Q_d = 20 - 2P$$

$$Q_s = 4 + 4P$$

اوجدي :

1. اوجدي السعر التوازني والكمية التوازنية
2. وضحني بالرسم الوضع التوازني
3. تدخلت الدولة وقدمت اعانة مقدارها (1) ريال اوجدي السعر التوازني والكمية التوازنية بعد تقديم الاعانة وقارني الوضع قبل الاعانة وبعد الاعانة؟
4. وضحني بالرسم الوضع التوازني قبل الوضع قبل الاعانة وبعد الاعانة وقارني بين الوضعين

تمرين

السؤال الاول : اعطيتي الدالة التالية :

$$Q_x = 440 - 2P_x - 5P_y + 0.2 M$$

1. هل هذه دالة طلب ام عرض ولماذا ؟
2. اذا كان السلعة مجانية كم عدد الوحدات المستهلكة ؟
3. ماهو ميل هذه الدالة ؟
4. مانوع السلعة (x) ولماذا ؟
5. مالعلاقة بين السلعة (x) وسعر السلعة (y)؟

واجب 1

السؤال الاول : اعطيني الدالة التالية :

$$Q_x = 160 - 2P_x + 4P_y - 3P_z + 0.2 M$$

1. هل هذه دالة طلب ام عرض ولماذا ؟
2. اذا كان السلعة مجانية كم عدد الوحدات المستهلكة ؟
3. ماهو ميل هذه الدالة ؟
4. مانوع السلعة (x) ولماذا ؟ اعطي مثالا لهذه السلعة
5. مالعلاقة بين السلعة (x) وسعر السلعة (y)؟ اعطي مثالا
6. مالعلاقة بين السلعة (x) وسعر السلعة (z)؟ اعطي مثالا

واجب 2

السؤال الثاني : اذا اعطيتي دالتي الطلب والعرض التاليتين :

$$Q_d = 100 - 2P$$

$$Q_s = -20 + 3P$$

1. اوجدي ميل دالة الطلب وميل دالة العرض؟
2. اوجدي السعر التوازني والكمية التوازنية مع التوضيح بالرسم؟
3. تدخلت الدولة وفرضت ضريبة ثابتة (ضريبة الوحدة) مقدارها (1) ريال اوجدي السعر التوازني والكمية التوازنية بعد فرض الضريبة وقارني الوضع قبل فرض الضريبة وبعد فرض الضريبة وضح بالرسم الوضع التوازني قبل فرض الضريبة وبعد فرض الضريبة وقارني بين الوضعين؟
4. لو لم تفرض الدولة ضريبة ثابتة بل ضريبة نسبية 10% ريال اوجدي السعر التوازني والكمية التوازنية بعد فرض الضريبة وقارني الوضع قبل فرض الضريبة وبعد فرض الضريبة وضح بالرسم الوضع التوازني قبل فرض الضريبة وبعد فرض الضريبة وقارني بين الوضعين
5. لو لم تفرض الدولة ضريبة بل قدمت اعانة مقدارها (0.5) ريال اوجدي السعر التوازني والكمية التوازنية بعد تقديم الاعانة وقارني الوضع قبل الاعانة وبعد الاعانة مع التوضيح بالرسم

واجب

السؤال الثاني : اذا اعطيتي دالتي الطلب والعرض التاليتين :

$$Q_d = 120 - 2P$$

$$Q_s = -30 + 3P$$

1. اوجدي ميل دالة الطلب وميل دالة العرض؟
2. اوجدي السعر التوازني والكمية التوازنية مع التوضيح بالرسم؟
3. تدخلت الدولة وفرضت ضريبة ثابتة (ضريبة الوحدة) مقدارها (1) ريال اوجدي السعر التوازني والكمية التوازنية بعد فرض الضريبة وقارني الوضع قبل فرض الضريبة وبعد فرض الضريبة وضحي بالرسم الوضع التوازني قبل فرض الضريبة وبعد فرض الضريبة وقارني بين الوضعين؟
4. لو لم تفرض الدولة ضريبة ثابتة بل ضريبة نسبية 10% ريال اوجدي السعر التوازني والكمية التوازنية بعد فرض الضريبة وقارني الوضع قبل فرض الضريبة وبعد فرض الضريبة وضحي بالرسم الوضع التوازني قبل فرض الضريبة وبعد فرض الضريبة وقارني بين الوضعين
5. لو لم تفرض الدولة ضريبة بل قدمت اعانة مقدارها (1) ريال اوجدي السعر التوازني والكمية التوازنية بعد تقديم الاعانة وقارني الوضع قبل الاعانة وبعد الاعانة مع التوضيح بالرسم