



جامعة الملك سعود

مبادئ الاقتصاد  
(التحليل الجزئي)  
١٠١ أقصد

أستاذة المادة : آلاء عبدالواحد

٢٠١٤ - ٢٠١٥

# الفصل الحادي عشر: سوق الاحتكار



## تعريف الاحتكار

هو الوضع في السوق حيث يوجد منتج أو بائع واحد للسلعة.



## الفرق بين الاحتكار والمنافسة الكاملة

### الاحتكار

المنشأة لا تواجه أية منافسة  
وتكون (محددة للسعر)

### المنافسة الكاملة

المنشأة تواجه منشآت أخرى  
وتضطر أن تكون (متلقية  
للسعر)



## الاحتكار المطلق

شكل من أشكال الاحتكار حيث يوجد منتج أو بائع واحد لسلعة لا يوجد لها بدائل ويسمى أيضاً:  
- احتكار تام أو بحت أو بسيط



العلامات المميزة أو  
براءات الاختراع



اقتصاديات الحجم  
الكبير

لماذا الاحتكار؟؟

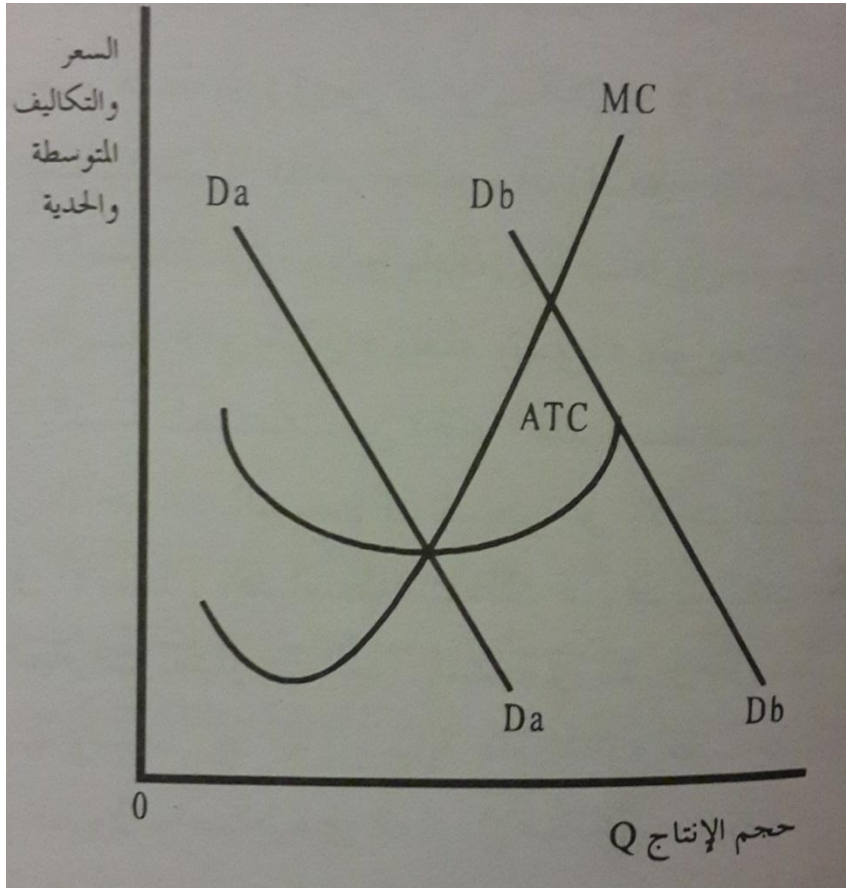
الملكية التامة لأحد  
المواد الخام



حق الامتياز



# الاحتكار الطبيعي



هو وجود منتج ينتج عند تكاليف متوسطة متناقصة عند أحجام الإنتاج المرتفعة

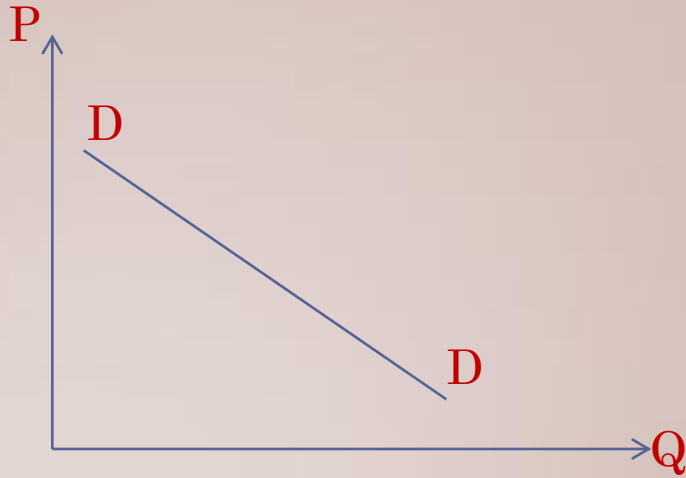


# منحنى الطلب الذي يواجهه المحتكر

## الاحتكار

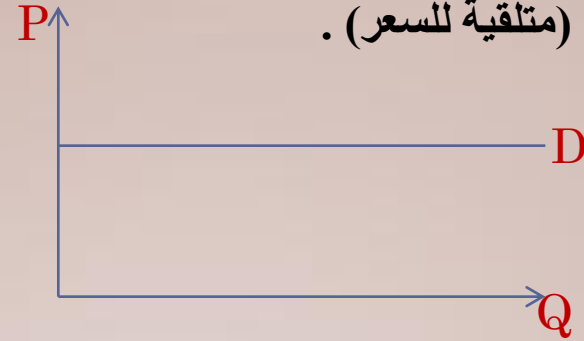
المنشأة في حالة الاحتكار تمثل الصناعة (محددة للسعر).

لذلك فإن منحنى طلب المنشأة هنا هو نفسه منحنى طلب الصناعة و يكون سالب الميل.

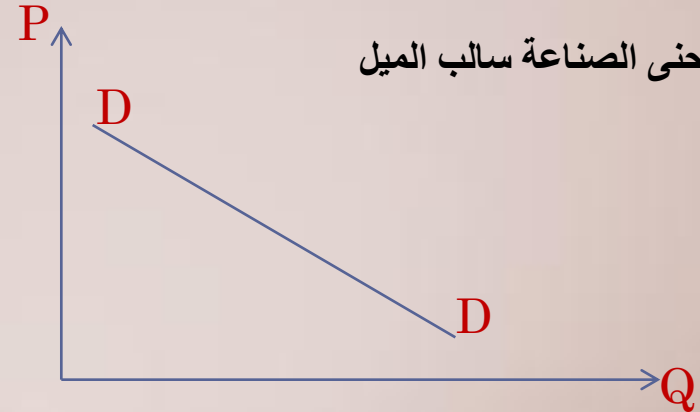


## المنافسة الكاملة

منحنى طلب المنشأة تام المرونة (أفقي) معبراً عن أن المنشأة هنا لا تستطيع التأثير على السعر السائد في السوق (متلقية للسعر).



- منحنى الصناعة سالب الميل





## السعر والإيراد المتوسط والإيراد الحدي

○ الإيراد الكلي (TR):

$$TR = P \cdot Q \leftarrow \text{حاصل ضرب الكمية في السعر}$$

• الإيراد الحدي (MR):

التغير في الإيراد الكلي الناتج عن تغير الكمية المباعة بوحدة واحدة.

• الإيراد الحدي دوماً أقل من السعر بسبب أن المنشأة عندما تريد زيادة مبيعاتها فإن عليها أن تخفض أسعار جميع الوحدات المباعة وليس الوحدة الأخيرة فقط

• بما أن الإيراد المتوسط (AR) دوماً يساوي السعر فإن:  
الإيراد الحدي سيكون دوماً أقل من الإيراد المتوسط أي:

$$P = AR > MR$$



## الطلب والإيراد للمحتكر

الإيراد الحدي	الإيراد الكلي	السعر	الكمية
-	0	40	0
38	38	38	1
34	72	36	2
30	102	34	3
26	128	32	4
22	150	30	5
18	168	28	6
14	182	26	7



## مقارنة بين شرطي التوازن

الاحتكار

$$MC = MR < P = AR \quad \circ$$

○ ميل منحنى الطلب ذو قيمة سالبة

المنافسة الكاملة

$$MC = AR = MR = P \quad \circ$$

○ ميل منحنى الطلب يساوي الصفر



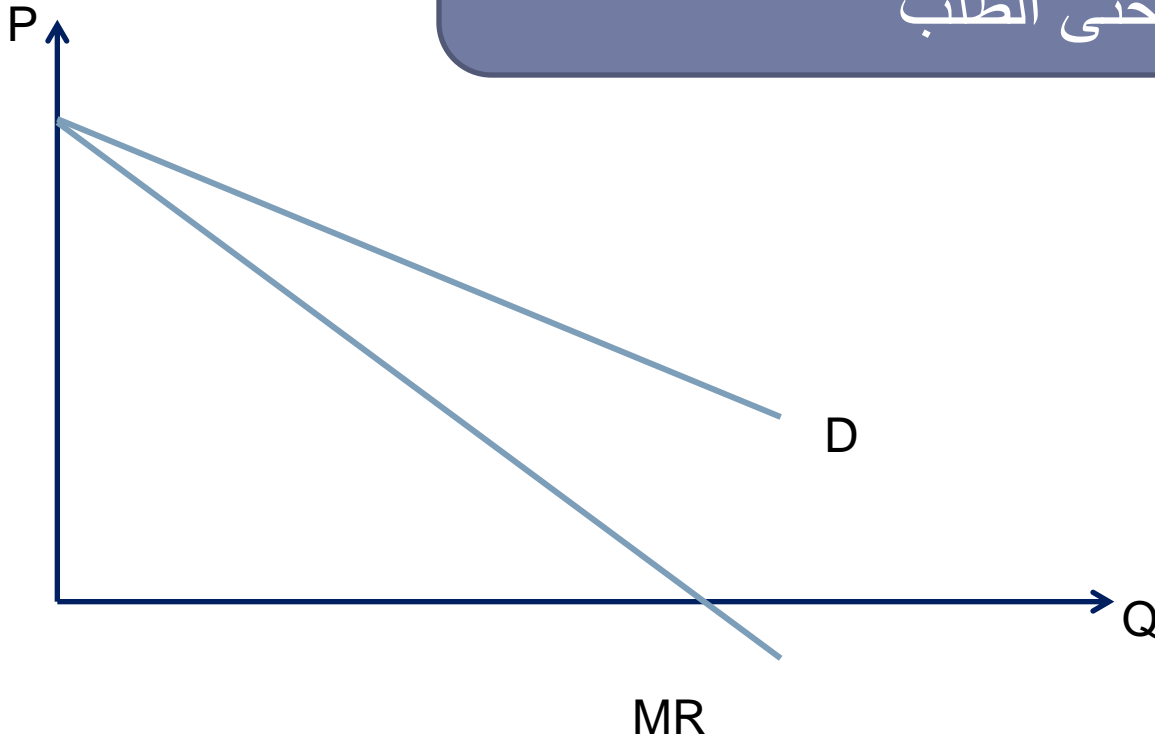
## العلاقة بين المرونة والإيراد الحدي

الإيراد الكلي	الإيراد الحدي	الصيغة	نوع مرونة الطلب
يتزايد	موجب	$Ed > 1$	طلب مرن
يتناقص	سالب	$Ed < 1$	طلب غير مرن
ثابت	صفر	$Ed = 1$	طلب ذو وحدة مرونة
....	$MR = P$	$Ed \rightarrow \infty$ يوجد في سوق المنافسة الكاملة	طلب تام المرونة



## منحنى الطلب والإيراد الحدي

منحنى الإيراد الحدي يقع أسفل منحنى الطلب  
للمحتكر (لماذا؟)  
• ميله ضعف ميل منحنى الطلب



## سعر المحتكر وإنتاجه في الأجل القصير

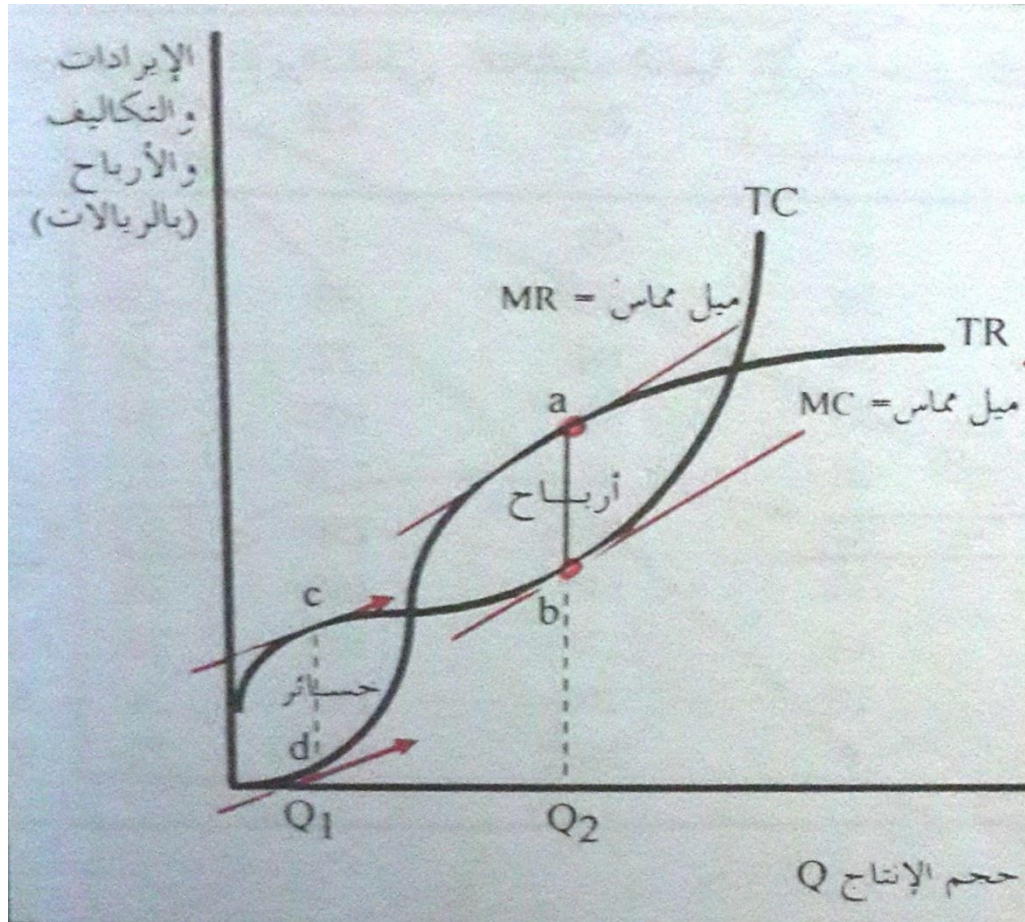
الأرباح الكلية $\pi = TR - TC$	التكاليف الحدية $MC = \Delta T / C \div \Delta Q$	الإيراد الحدي $MR = \Delta TR \div \Delta Q$	التكاليف الكلية $TC$	الإيراد الكلي $TR = P \times Q$	السعر $P$	الإنتاج $Q$
-50	-	-	50	0	40	0
-18	6	38	56	38	38	1
6	10	34	66	72	36	2
22	14	30	80	102	34	3
30	18	26	98	128	32	4
30	22	22	120	150	30	5
22	26	18	146	168	28	6
6	30	14	176	182	26	7
-18	34	10	210	192	24	8
-50	38	6	248	198	22	9



## ملاحظات على الجدول

- السعر في الاحتكار متغير ومنتاقص.
- الأرباح الكلية  $\pi$  تتزايد من الوحدة الأولى إلى الوحدة الرابعة ثم تبدأ بالتناقص بعد الوحدة الخامسة
- أقصى الأرباح تتحقق بين الـ وحدتين الرابعة والخامسة (نفترض تحققها عند الخامسة للتبسيط)
- أرباح المحتكر تصل عند أقصى قيمة لها عندما تتساوى التكاليف الحدية  $MC$  مع الإيراد الحدي  $MR$  أي عندما يتساوى ميل التكاليف الكلية  $TC$  مع ميل الإيراد الكلي  $TR$

# أرباح وخسائر المحتكر





## ملاحظات على الرسم

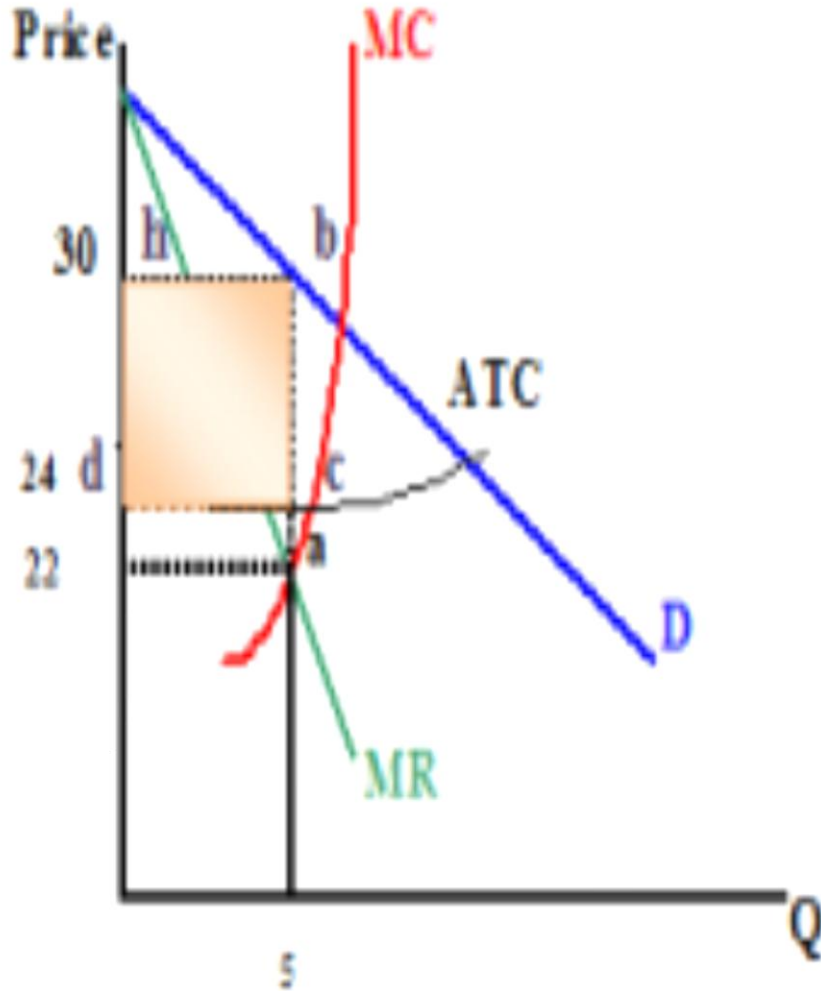
- المسافة  $ab$  هي أقصى مسافة بين منحنى  $TR$  ومنحنى  $TC$
- المسافة  $ab$  تمثل أقصى أرباح طالما أن  $TC$  تقع أسفل  $TR$
- عند النقطتين  $a$  ,  $b$  يتساوى ميل مماس منحنى  $TR$  مع ميل مماس منحنى  $TC$
- طالما ميل  $TR$  هو الإيراد الحدي  $MR$  و ميل  $TC$  هو التكاليف الحدية  $MC$  فإن أقصى الأرباح  $ab$  تتحقق عند تساوي الإيراد الحدي مع التكاليف الحدية
- ميل مماس المنحنيين يتساويان أيضا عند النقطتين  $c$  ،  $d$  و لكن المسافة  $cd$  تمثل خسائر، لماذا؟

لماذا يعتبر تساوي التكاليف الحدية مع الإيراد الحدي شرطاً  
ضرورياً لتحقيق أقصى الأرباح؟

- لأنه عند حجم  $Q$  الذي يكون فيه  $MR > MC$  ←  $\pi$  ↑ مع  $Q$  ↑ ، أما إذا  
 $MC > MR$  ←  $\pi$  ↑ مع  $Q$  ↓
- الكتاب صفحة ٣٤٥



## توازن المحتكر في الأجل القصير



يتحقق توازن المحتكر عندما يتقاطع  
MR مع منحنى MC عند النقطة a  
و تكون الكمية التي تحقق أقصى  
الأرباح عند حجم إنتاج 5 والسعر  
30 و حجم الأرباح المستطيل  
bcdh ومساحته تساوي 30

حساب الأرباح الكلية/

أولاً: نحسب الإيراد الكلي وهو يساوي  
السعر (الإيراد المتوسط) × الكمية  
عند التوازن

$$30 \times 5 = 150$$

ثانياً: نحسب التكاليف الكلية وهي  
تساوي التكاليف المتوسطة الكلية ×  
الكمية عند التوازن

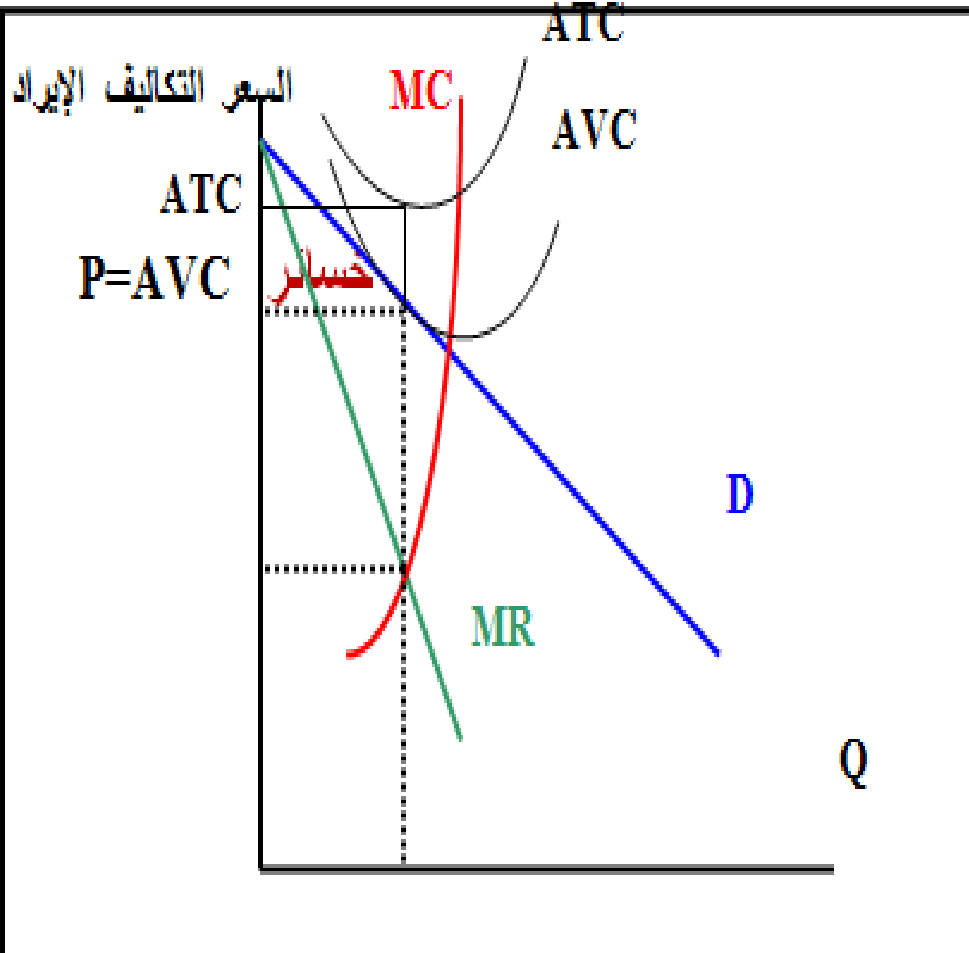
$$24 \times 5 = 120$$

ثالثاً: نحسب الأرباح الكلية وتساوي  
الإيراد الكلي - التكاليف الكلية

$$\pi = 150 - 120 = 30$$

## حالات أخرى للاحتكار

الشكل (أ)



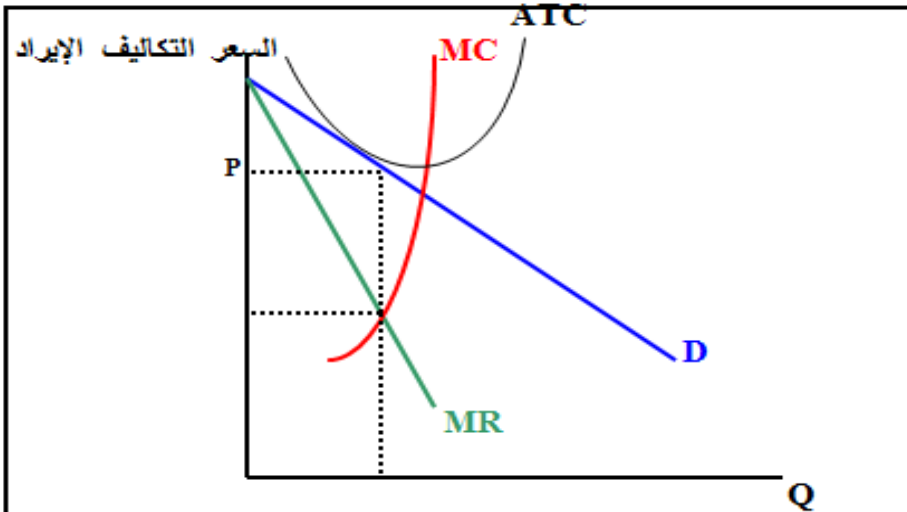
- هل المحتكر دائما رابح؟
- من الممكن أن يحقق المحتكر خسائر وذلك يعتمد على  $ATC$
- $P < ATC$  ,  $P = AVC$

○ المنشأة تغطي التكاليف المتوسطة المتغيرة و لكنها لا تغطي التكاليف المتوسطة الكلية.

- المنشأة تحقق خسائر تساوي التكاليف الثابتة  $FC$  و الأمر هنا للمنشأة **سيان** سواء أنتجت أو توقفت عن الانتاج. (تشبه الإغلاق)

## حالات أخرى للاحتكار

الشكل (ب)



$$P = ATC \quad \circ$$

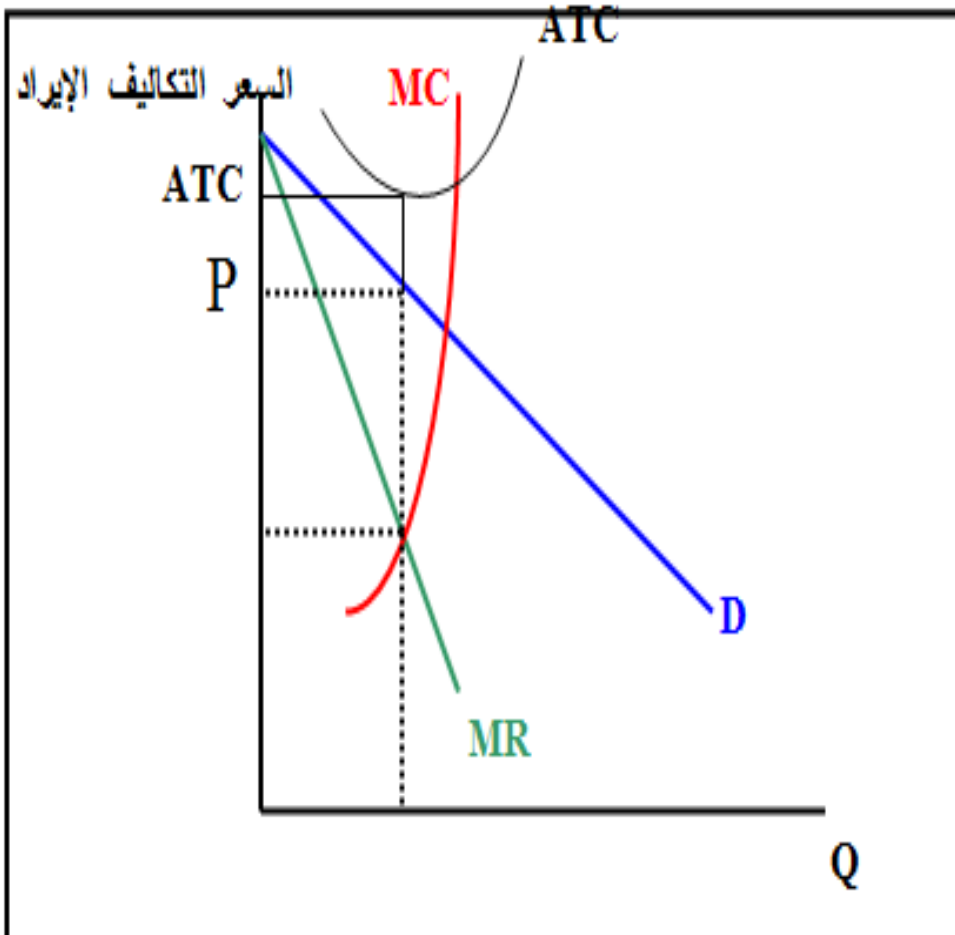
$$\pi = 0 \quad \circ$$

إذا كانت التكاليف المتوسطة الكلية عند التوازن مساوية للسعر.

المحتكر هنا لا يحقق أرباح ولا خسائر **ويستمر** في الإنتاج. (تشبه التعادل)

## حالات أخرى للاحتكار

الشكل (ج)



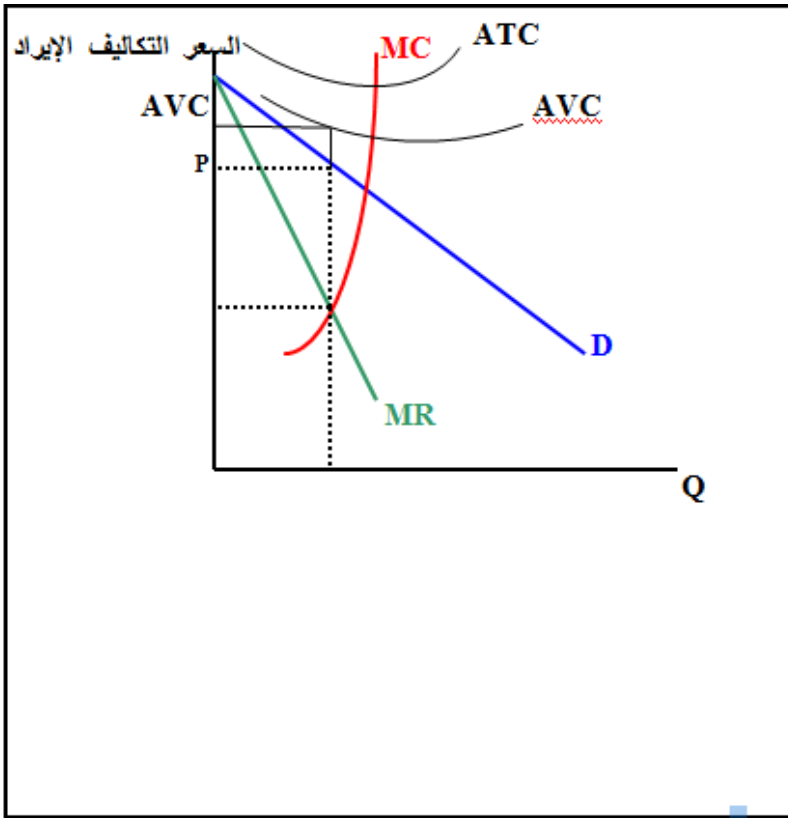
$$ATC > P > AVC \quad \circ$$

إذا كان منحنى التكاليف المتوسطة الكلية فوق منحنى الطلب.  $\circ$

المنشأة تحقق خسائر و لكنها **تستمر** في الإنتاج.  $\circ$

## حالات أخرى للاحتكار

### الشكل غير موجود في الكتاب



- $ATC > P, AVC > P$
- إذا لم يتمكن المحتكر من تغطية تكاليفه المتغيرة.
- هنا المنشأة **يجب** أن تتوقف عن الإنتاج.

## حقائق أساسية عن الاحتكار

الأرباح والخسائر للمحتكر تعتمد  
على موقع منحنى الطلب  
ومنحنيات التكاليف

يبيع المحتكر سلعته بسعر أعلى  
من التكاليف الحدية

يعرض المحتكر سلعته عندما  
يكون الطلب على السلعة مرناً

المحتكر يهتم بقانون الطلب

ليس للمحتكر منحنى عرض





## مقارنة بين المنافسة الكاملة والاحتكار

### المحتكر

○ شرط التوازن :  $MC=MR < P$

○ المحتكر في سعيه لتحقيق أقصى الأرباح يتوصل إلى حجم إنتاجي توازني و سعر توازني أيضا أي ان سعر المحتكر يؤثر على السعر السائد في السوق (محدد للسعر) و سعر الاحتكار أكبر من المنافسة.

○ منحني طلب المنشأة المحتكرة هو منحني الصناعة و يكون سالب الميل

○ لا يوجد منحني عرض للمنشأة و الصناعة في الأجل القصير.

○ وجود الاحتكار يعني كفاءة أقل و عدم اهتمام بتحسين الموارد.

### المنافسة الكاملة

○ شرط التوازن :  $MC=MR=P$

○ المنشأة تتوصل عبر سعيها لتحقيق أقصى الأرباح إلى كمية إنتاج توازنية و لكن السعر يكون معطى لها (متلقية للسعر). و سعر المنافسة الكاملة دائما يكون أقل من سعر الاحتكار

○ منحني طلب المنشأة أفقي ذو مرونة لا نهائية بينما منحني طلب الصناعة سالب الميل

○ منحني عرض المنشأة هو منحني التكاليف الحدية فوق نقطة الإغلاق بينما منحني عرض الصناعة هو تجميع منحنيات عرض المنشآت.

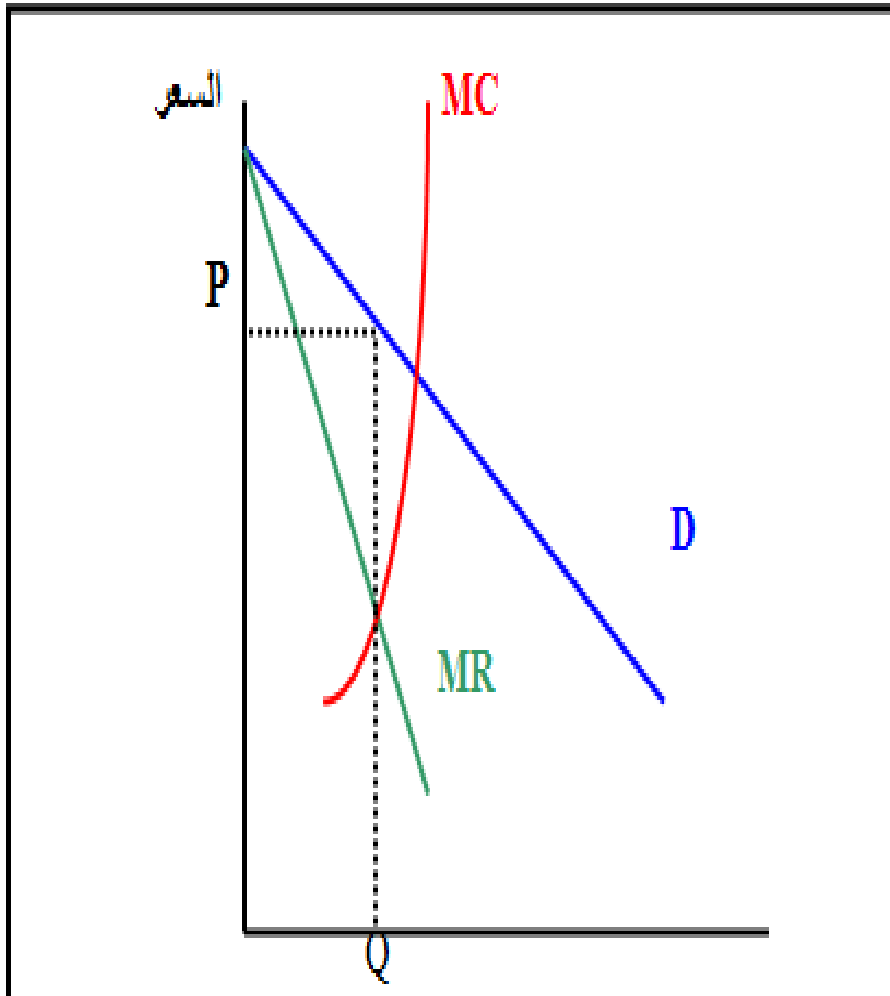
○ يمثل الإنتاج أفضل استخدام للموارد (استخدام أمثل للموارد).

أوجه المقارنة	المنافسة الكاملة	الاحتكار
السعر	محدد وثابت	يتغير بتغير الكمية
التأثير على السوق	المنتج لا يحدد السعر يحدد فقط الكمية	المنتج يحدد السعر والكمية
الإيراد الكلي	يزداد بنسبة ثابتة	يزداد بنسبة متزايدة ثم متناقصة
الإيراد المتوسط	ثابت $AR = MR = P$	متناقص $AR = P$
الإيراد الحدي	ثابت $AR = MR = P$	متناقص وأقل من السعر $(P) AR > MR$
منحنى العرض في الأجل القصير	هو منحنى التكاليف الحدية ويبدأ من نقطة الإغلاق الى أعلى	لا يوجد، عرضه يعتمد على شكل وموقع منحنى الطلب
السعر التوازني	منخفض نسبيا	مرتفع نسبيا
الكمية التوازنية	مرتفعة نسبيا	منخفضة نسبيا
الصناعة	مجموع المنشآت المنتجة	هي نفسها المنشأة
استخدام الموارد	أفضل في استخدام الموارد	عدم كفاءة في استخدام الموارد

# توازن المنشأة و الصناعة في الاحتكار والمنافسة في الأجل القصير

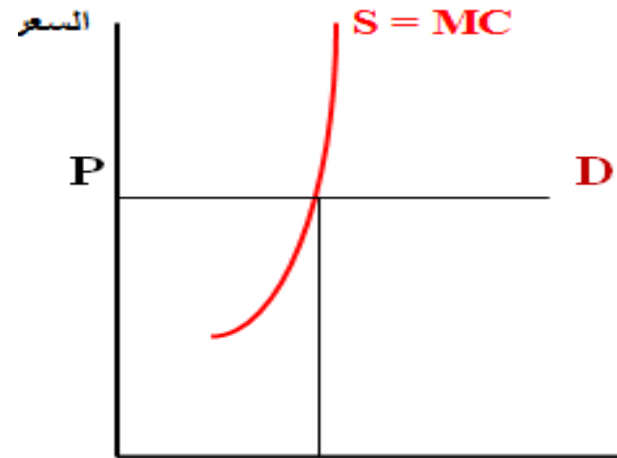
الاحتكار

○ الصناعة والمنشأة:

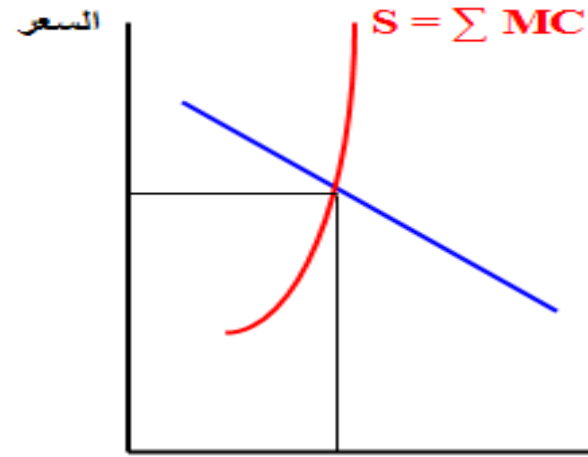


المنافسة الكاملة

○ المنشأة:



○ الصناعة:



# التمييز السعري

التمييز السعري هو: الحالة التي يبيع فيها المحتكر نفس السلعة أو الخدمة بأسعار مختلفة في أسواق مختلفة.

أمثلة على التمييز السعري:

١- يقوم بالتمييز على أساس الكميات المشتراة كما يحدث أحياناً في احتكارات الخدمات العامة كالكهرباء والنقل والهاتف . كأن تقوم شركة الكهرباء مثلاً بفرض تعرفه أو ثمن معين لاستهلاك كمية محددة من الكيلوات ولكن عندما يزيد الاستهلاك عن قدر معين، فإنها تحدد للاستهلاك الإضافي تعرفه أو ثمن آخر أعلى من الثمن السابق

٢- يقوم التمييز سعري على أساس بيع السلعة داخل الدولة بثمن أعلى من الثمن الذي يبيعهها به في خارج الدولة، وهذا ما يعرف بسياسة الإغراق.

٣- كما يقوم التمييز في الثمن أيضاً على أساس أوجه استخدام السلعة أو الخدمة كما في حالة الكهرباء، وإذا ما كان استخدامها للأغراض المنزلية أو للاستخدام الصناعي التجاري.

٤- هناك أيضاً التمييز على أساس الموقع، حيث يبيع المحتكر نفس السلعة في المواقع القريبة بسعر أعلى من المواقع البعيدة.

٥- التمييز سعري كذلك التمييز على أساس مستوى الدخل كخدمات الأطباء والتي يقدمونها بأسعار أقل لذوي الدخل المنخفضة، وبأسعار أعلى لذوي الدخل المرتفع.

٦- يمكن أن يكون التمييز على أساس الوقت، حيث تفرض أسعار للمكالمات الخارجية المسائية أقل من تلك التي تفرضها صباحاً.

وانتهى المنبر و لله الحمد  
ممنبأنا لكن بالتوفيق

العرض للإرشاد فقط ولا يعني في  
الدراسة عن الكتاب أبدأ

