

الاضطرابات الانفصالية/الانشقاقية

Dissociative disorders

تعريف الاضطرابات الانفصالية : Dissociative disorders

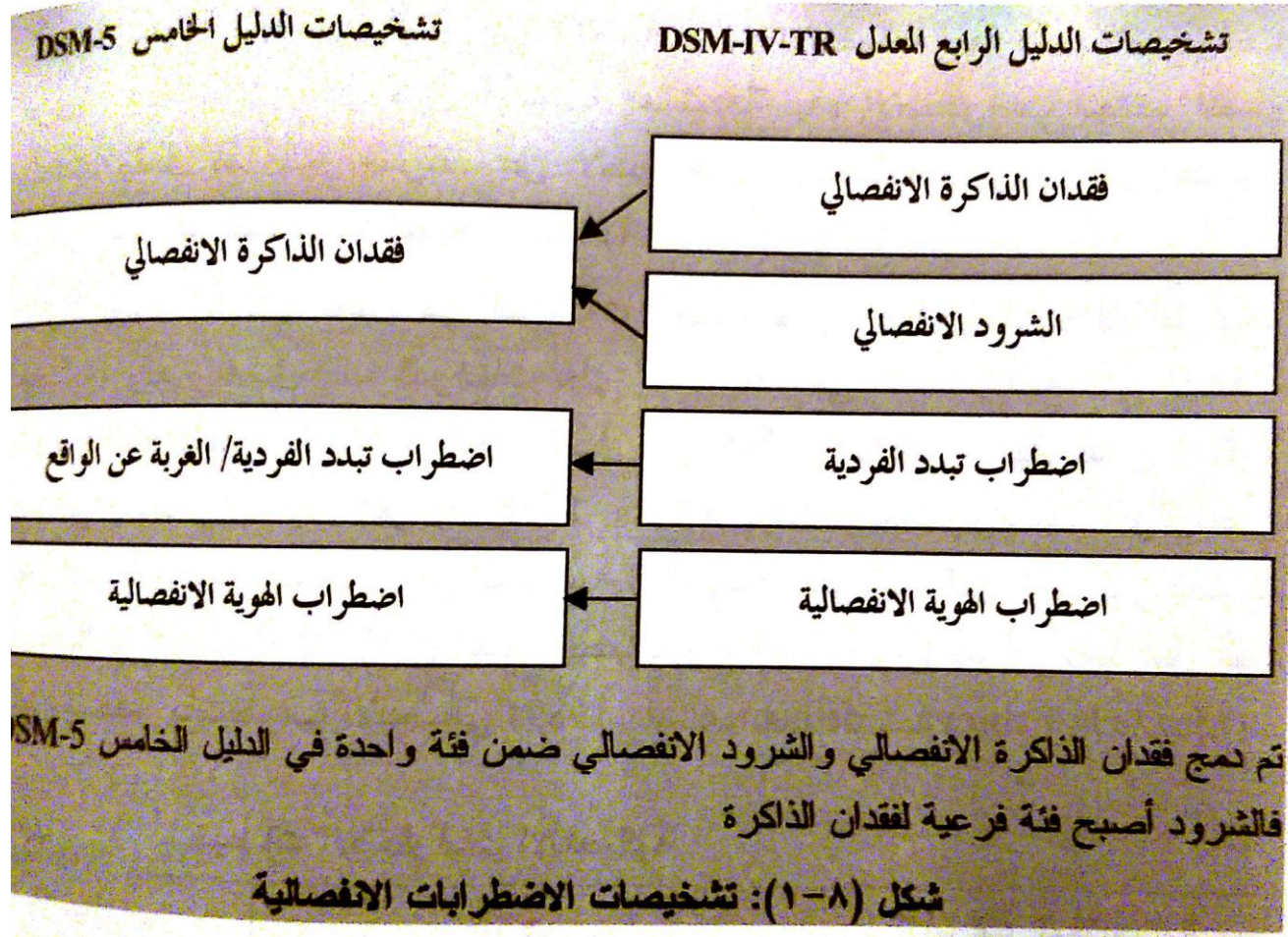
تعد الاضطرابات الانفصالية أو التفكيكية أحد الاساليب الدفاعية ويتجلى ذلك في الميل الى الفصل أو التفرقة أو التقسيم حيث يحدث انقسام يتفاوت تحديدا في الوظائف النفسية فإذا اشتد المرض فقدت الشخصية وحدتها حيث تنعزل مجموعة من العمليات العقلية عن الجانب الشعوري وتصبح مستقلة أو آلية.

وقد كانت الاضطرابات تعرف في الماضي باسم **الهستيريا الانشقاقية** والحقيقة ان عملية **تحول الانفعال** موجود في كل من الهستيريا والتفكك ولكن في **الهستيريا** يحدث التحويل الى مرض جسمي وفي **الانفصال والتفكك** يحدث هروب إلى حالة من عدم الوعي .

وتنقسم الاضطرابات الانفصالية إلى خمسة أجزاء رئيسية :

- ١- فقدان الذاكرة الانفصالي Dissociative amnesia
- ٢- التجوال الانفصالي Dissociative fugue
- ٣- اضطراب انفصال الهوية (ازدواج الشخصية) Dissociative identity disorder
- ٤- اضطراب اختلال الأنية (الهوية) depersonalisation disorder
- ٥- اضطراب إنفصالي لم يسبق تخصيصه او تصنيفه .
dissociative disorder not otherwise specified

اختلاف التشخيصات في DSM5



لعل الصفة الأساسية المشتركة بين هذه الأقسام هي :

- فقدان الذاكرة
- فقدان الوعي
- فقدان الهوية
- فقدان ادراك البيئة نتيجة لأسباب نفسية
- ان هذه الاضطرابات لا تصاحبها امراض عضوية في المخ.

وسوف نتناول في هذا الفصل كل اضطراب من الاضطرابات النفسية على حدة :

١- اضطراب فقدان الذاكرة الانفصالي (Dissociative amnesia) (فقدان الذاكرة النفسي المنشأ)

مدى الانتشار :

- يعد اضطراب فقدان الذاكرة الانفصالي أكثر الاضطرابات الانفصالية انتشارا
- لا توجد نسبة محددة لمدى انتشاره أو بائياته
- يحدث عادة اثناء الحروب
- أكثر انتشارا بين الاناث مقارنة بالذكور
- يبدأ في سن المراهقة وسن الرشد المبكرة .



تعريفه :

هو عبارة عن طمس كلي أو جزئي للذاكرة خاصة بخبرة أليمة سابقة ويكون عادة نتيجة للكبت – ان تظل الخبرة في غياب اللاشعور – وعندما يواجه المريض موقفا يرمز الى الخاصة المكبوتة تتعطل ذاكرته الواعية ليجنب القلق . وقد يشتمل فقدان الذاكرة نسيان المريض اسمه وسنه ومحل اقامته ولايتعرف على اهله أو اصدقائه ولكنه يظل متحفظا بقدرته على الكتابة والكلام ويبدو فيما عداه عاديا فيما عدا فقدان الذاكرة الخاص . وقد ينسى المريض أحداث فترة زمنية قصيرة وقد يظهر على المصاب أحيانا عدم الاكتراث بفقدان الذاكرة .

العلامات والأعراض:

- فقدان ذاكرة مفاجئ ولكن ليس للابد بل فقط خلال
- يحدث اختلال طفيف في الوعي
- النبوة ..
- يدرك الشخص انه فقد الذاكرة
- يتسم باليقظة قبل فقدانها وبعده
- تمتد من عدة ساعات لعدة سنوات
- عادة يختفي فجأة كما ظهر فجأة ويستعيد الفرد ذاكرته كاملة

معايير الدليل التشخيصي الاحصائي الرابع لفقدان الذاكرة الانفصالي:

- أ- يتصف النمط السائد للاضطراب بنوبات من العجز عن استرجاع معلومات شخصية هامة ذات طابع صارم ، مؤلم في العادة على النطاق الواسع ويتجاوز النسيان العادي
- ب- الا يقتصر ظهوره على فترات الإصابة باضطراب الهوية الانفصالي أو التجوال الانفصالي او اضطراب الكرب الناتج عن الصدمة او اضطراب التبدين والايكون نتيجة فسيولوجية مباشرة لتعاطي مادة – مخدرة او دواء – او مرض عصبي او مرض عضوي اخر مثل اضطراب فقدان الذاكرة الناتج عن اصابة الراس..
- ج- ان تسبب الأعراض معاناة إكلينيكية واضحة للمريض او اخلال بوظائفه الاجتماعية او المهنية او بوظائف أخرى مهمة.

٢- اضطراب التجوال الانفصالي (Dissociative fugue)

مدى الانتشار:

- نادر الحدوث 0.2 % من السكان
- لا توجد بيانات احصائية دقيقة توضح مدى انتشاره
- ٤٢% من المعالجين ذكروا عدم رؤية هذا الاضطراب في العيادات .
- ينتشر بشكل خاص بعد حصول الكوارث
- ينتشر ايضا بعد الحروب
- تختلف نسبة حدوثه بين الجنسين

اضطراب يظهر في رحيل الشخص المفاجئ وغير المتوقع بعيدا عن منزله أو عمله وعجز عن تذكر جوانب مهمة من هويته السابقة – الاسم الاسرة والمهنة - وينتحل هوية جديدة في احيان كثيرة (جزئيا او كليا) وفترة التجوال قد تطول وقد تقصر وقد يمارس اثنائها العديد من الانشطة والاعمال حتى اذا افاق من نوبة التجوال عاد الى بيته وأهله وعمله وغالبا ما يفشل المحاولات في جعل الفرد يتذكر ما الذي حدث اثناء نوبة التجوال

العلامات والاعراض:

- تجوال على نحو هادف
- هذا التجوال يكون لمسافات طويلة في العادة
- ينسى حياته الماضية
- لا يشعر عادة انه فقد الذاكرة
- ينتحل هوية جديدة (اسم جديد . عائلة جديدة- وظيفة جديدة ..)
- يتسم سلوكه قبل النوبة وبعدها –نوبة التجوال – بالسواء
- بعد الشفاء لا يتذكر الشخص ماجري خلال فترة الشرود او التجوال ..

معايير الدليل التشخيصي والاحصائي الرابع لتشخيص التجوال الانفصالي :

- أ- سمته الرئيسية السفر أو الانتقال المفاجئ وغير المتوقع بعيدا عن المنزل أو مكان العمل المعتاد المصحوب بالعجز عن تذكر الشخص لماضيه .
- ب- الذهول أو التشوش المؤدي الى عجز الشخص عن تحديد هويته
- ج- انتحال الشخص لهوية جديدة (كاملة أو جزئية)
- د- الا يقتصر ظهور التجوال على فترات الاصابة باضطراب انفصال الهوية او يكون نتيجة مباشرة لتأثير مادة عقار او مرض عضوي – مثل صرع الفص الصدغي –
- هـ - ان يسبب هذا الاضطراب للمصاب معاناة ملحوظة او خلل في اداءه في الوظائف الاجتماعية او المهنية او المهام الأخرى

<https://www.youtube.com/watch?v=blprl3F3RqU>

مشابهات المرض (التشخيص المفارق)

(١) اضطراب فقدان الهوية الإنشقاقي..

والذي من الممكن أن يحتوي على أعراض الذهول يتكرر حدوثها أثناء حياة الشخص المصاب بفقدان الهوية الإنشقاقي والذي يعاني من فقدان معقد للذاكرة يأخذ أشكال مختلفة وعادةً ما ينمو لديه عدة شخصيات (هويات) مختلفة.

(٢) نوبات الصرع النفسي الحركي

يعاني المريض من أفعال تجوالية أو أفعال تبدو وكأنها هادفة وهي ليست كذلك، أو كلاهما خلال وقت النوم أو ما بعد حدوث النوبة والتي خلالها يعاني المريض من فقدان الذاكرة ما بعد حدوث نوبات الصرع ويعاني المريض المصاب بهذا النوع من الذهول من سلوك غير طبيعي وارتباك، حركات متكررة وغير طبيعية مع وجود الأعراض الإكلينيكية لنوبات الصرع نفسها مع ما يسبقها من بؤادر نوبة الصرع ، اضطراب بالنشاط الحركي، خلل في الإدراك ، تبول لا إرادي، مع وجود اضطراب برسم المخ الكهربائي للمريض و دائماً ما يلاحظ على هذا المريض تكرار كل أحداث النوبة في كل مرة كسابقتها تماماً وكأنها مسجلة على شريط فيديو.

٣) الأفعال التجوائية المصاحبة لبعض الحالات المرضية

مثل حالات التسمم، إدمان بعض المواد، العته، الهذيان، اضطرابات فقدان الذاكرة العضوي.. وتتشابه الأعراض الإكلينيكية لتلك الحالات مع نوبات الذهول ويمكن تجنب هذا بأخذ تاريخ المرض بدقة وبصورة تفصيلية (فحص المريض إكلينيكيًا)، وإجراء بعض الفحوصات المعملية مثل الكشف عن السموم أو المواد المخدرة.

٤) يمكن أن تحدث تلك الأفعال التجوائية خلال نوبات الهوس في المرضى المصابين بالاضطراب الوجداني أو المصابين بالفصام..

وتغلب عليه ضلالات العظمة و اهتمامه الزائد بنفسه، غير متذكر في ذلك سلوكياته التي قام بها أثناء تجواله، غير منتحلًا في ذلك أي هويات أخرى.

٥) إدعاء أو تمثيل دور الذهول:

يحدث في الأشخاص الهاربين من مشاكل شرعية أو مادية أو صعوبات شخصية مثل: المحاربين الذين يريدون أن يفروا من المعركة أو الخدمة العسكرية أو الزوجة التي يكتشف زوجها وجودها مع غريب في غرفة نومها فجأة، أو السارق الذي تفاجئه الشرطة فجأة...

يلاحظ عدم وجود أى اختبار محدد أو مجموعة من الاجراءات تتخذ للفرقة ما بين الذهول المرضي والذهول المفبرك التمثيلي.

حيث أن معظم المخادعين يدعون فقدان الذاكرة للفترة التي تمت خلالها ارتكاب تلك الأفعال

٣ - اضطراب انفصال الهوية او ازدواج الشخصية (Dissociative identity disorder) سابقا اضطراب تعدد الشخصية



مدى الانتشار:

- هذا الاضطراب ليس نادرا كما قد تعتقد
- يصيب حوالي ٥% من المرضى النفسيين
- يظهر عادة في المراهقة وسن الرشد المبكر
- كما قد يظهر في بعض الحالات قبل سن المراهقة
- اكثر انتشارا عند الاناث مقارنة بالذكور
- ترتفع نسبة حدوثه بين اقرباء الدرجة الاولى

تعريفه:

نوع من الاضطرابات تتمثل اعراضه الرئيسية في ان يتواجد مع شخصية الفرد الاساسية التي يعرفها الناس بها - شخصية اخرى او اكثر - بحيث تتمايز على سنها وتتعارض في خصائصها وتسود في الفترة المعنية وفي هذه الحالة يكون لكل شخصية اسم خاص وهوية خاصة وصفات خاصة وعلاقات خاصة وانشطة خاصة ولا تعي الشخصية الاساسية من هذه الشخصيات الاخرى شيئا ، وان علمت عنها شيئا ادركتها على انها مستقلة عنها مقطوعة الصلة بها او اشارت اليها بضمير الغائب وهكذا تكون الحالة بين بقية الشخصيات وينتقل الفرد من شخصية الى اخرى وبشكل مفاجئ وغالبا ما يكون في فترات الضغط النفسي

العلامات والاعراض :



- شخصية واحدة او اكثر واضحة المعالم
- تسيطر كل منها على سلوك المريض وتفكيره في حالة وجودها
- تتحول من شخصية الى اخرى بصورة مفاجئة
- عدم تذكر الشخصيات الاخرى بصفة عامة
- قد تدرك بعض الشخصيات جوانب تتعلق بالشخصيات الدخيلة
- لكل شخصية جديدة ذكرياتها وتفكيرها المترابط مثل اختلاف معدل الذكاء
- قد تختلف الشخصيات الاخرى من ناحية النوع والسن
- قد تبدى شخصية دخيلة واضحة او اكثر أعراض مرض نفسي مصاحب مثل اضطراب الوجدان او اضطراب الشخصية

<https://www.youtube.com/watch?v=n2atzoaA2NI>

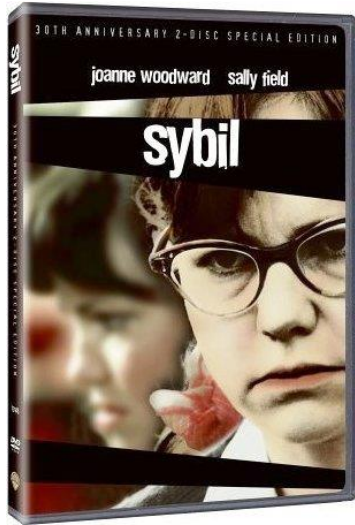
معايير الدليل التشخيصي والاحصائي الرابع لتشخيص انفصال الهوية :

- أ- ظهور هويتين او شخصيتين او اكثر (لكل منهما نمط ادراك للبيئة والذات والتفاعل معهما والتفكير فيهما يتصف بالاستمرار)
- ب- إن تتحكم اثنتان من تلك الهويات او الشخصيات على اقل تقدير في سلوك المريض
- ج- عجز المريض عن تذكر معلومات شخصية مهمة يصعب ارجاع كثرتها الى النسيان العادي
- د- الا يكون الاضطراب نتيجة مباشرة لتأثير مادة او عقار او مرض عضوي

ملاحظة : الا تفسر الاعراض في الاطفال على انها نتيجة اللعب مع رفيق وهمي أو أي نوع اخر من لعب الطفولة الخيالي

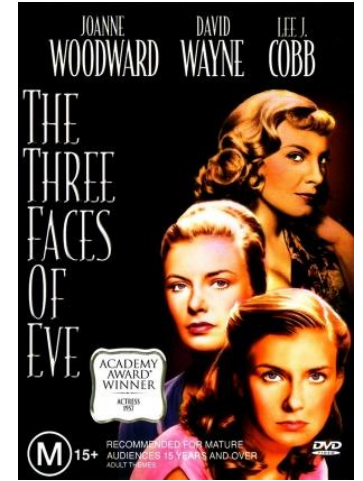
من الأخطاء الشائعة تسمية حالات اضطراب الهوية الانفصالية بالفصام حيث تختلف الأعراض في كلا الاضطرابين اختلافا تاما :

- أ- حيث ان مرضي اضطراب الهوية الانفصالي لا يصابون بتشويش التفكير او اضطراب السلوك اللذان يميزان الفصام .
- ب- ما يميز اضطراب الهوية الانفصالي الانقسام الي اثنين او اكثر من الكيانات التي تنفصل عن بعضها البعض تمام الانفصال ويتميز كل منها بالترابط .. وتتواجد علي نحو تبادلي في نفس الفرد ..



A young woman whose childhood was so harrowing to her that she developed at least 13 different personalities
1976

A doctor treats a woman suffering from Multiple Personality Disorder
1957



ممسوس أم متعدد الشخصيات؟!؟

.. ما أود الانتهاء إليه أن "المس" وتعدد الشخصيات ليسا بالضرورة وجهين لعملة واحدة. فاعترافنا بمس الشيطان لا يعارضه اعترافنا بتعدد الشخصيات (كحالة نفسية) يعود منشأها إلى الطفولة القاسية. أما أن نعيد كل حالة صرع إلى مس (يجب ضربه ولطمه) فلا يعادله إلا إعادة كل مصيبة إلى تأثير "العين"! فهد الاحمدي ()

٤ - اضطراب اختلال الانية (Depersonalization Disorder)

مدى الانتشار:

- ينذر ظهور الاضطراب بصورته النقية
- نمطه الشائع نوبات منطقية من اختلال الانية
- ينذر ظهوره بعد سن الاربعين
- قد ترتفع نسبته بين الاناث

تعريفه:

اضطراب يشكو فيه الشخص من تغير كفي في نشاطه العقلي والجسدي او العالم المحيط به بحيث تبدو هذه الاشياء غير حقيقة وبعيدة او الية وقد يشير الى ان حركاته وسلوكه لم تعد تلك الخاصة به وان جسده يبدو مفقود للحياة او معزول او غريبا وان العالم من حوله يبدو مفقود اللون والحياة

وتبدو الحياة كمسرح يتناول عليه الناس تمثيل الادوار وفي بعض الاحيان قد يشعر الشخص كأنه يشاهد نفسه من على بعد او كأنه ميت وتحدث هذه الظاهرة في الغالب في اطار اضطراب اكتئابي واضطراب الرهاب واضطراب الوسواس القهري وأن الشخص ينظر الى نفسه وكأن شعوره منفصل عن جسمه او ذاته كالشعور بأنه يعمل بطريقة الية او يعيش في حلم .

العلامات والأعراض :

- شعور دائم ومستمر بعدم واقعية الجسم والذات
- يوجد قدر من اختبار الواقع
- يتخيل ان اطرافه كبيره او صغيرة
- شعور بغرابة ولامعقولية العالم الخارجي
- يشعر في بعض الاحيان كأنه انسان آلي
- تكثر شكو الشعور بالدوران
- تتكرر لديه مجموعة من الافكار الاكتئابية والوسواسية والقلق
- احساسه بكونه معزولاً أو مفصولاً عن الآخرين.
- احساسه بكونه معزولاً عن مشاعره الداخلية.
- دائماً ما يشعر المريض بصعوبة بالغة في التعبير عما يشعر به معبراً عن ذلك ببعض من الجمل مثل: "أنا احس إنني ميت، لا شيء يبدو حقيقياً، أنا واقف خارج نفسي، أنا بشوف نفسي، أنا أراقب نفسي"

معايير الدليل التشخيصي والاحصائي الرابع لتشخيص اضطراب اختلال الأنية :

- أ-تبدد الشخصية :خبرات متصلة متكررة تتصف بالشعور بالانفصال عن الجسم او العمليات الفكرية او مراقبتها كشخص اخر خارجي (الشعور بأن الانسان فيما يشبه اللحم)
- ب- الغربة عن الواقع :خبرات بعدم واقعية المحيطين به **Derealization** (تم اضافته في DSM5)
- ج- يسبب اختلال الأنية لصاحبه معاناة ملحوظة او خلل في وظائفه الاجتماعية او في مجالات وظيفية مهمة
- د- لا تقتصر ظهور اختلال الانية على نوبات الاصابة بمرض نفسي اخر كالفصام او اضطراب الهلع او اضطراب انفصالي اخر ويشترط الا يكون نتيجة فسيولوجية مباشرة لتعاطي مادة مخدرة او دواء او مرض عضوي (مثل صراع الفص الصدغي)

٥ - اضطراب انفصالي لم يسبق تخصيصه (dissociative disorder not otherwise specified)

تعريفه :

اعراض انفصالية بارزة يبدو ان معايير تشخيص الاضطراب الانفصالي بعينها لا تنطبق بشكل كامل على السمات الإكلينيكية الرئيسية ومنها على سبيل المثال : اضطرابات سماتها الرئيسية عرض انفصالي مثل : اضطراب وظائف الهوية او الذاكرة او الوعي التكاملية او غيرها والتي لا تنطبق عليها معايير اضطراب انفصالي محدد .

أمثلة:

- ١- الشعور بغرابة البيئة غير المصحوب باختلال الأنية
- ٢- حالات انفصالية تصيب اشخاص تعرضوا لعمليات مستمرة او متقطعة من غسيل المخ والتلقين المتبعان مع الارهابيين وبعض المعتقلين .
- ٣- الغيبوبة والذهول وفقدان الوعي التي لا تعود لمرض عضوي

أسباب الاضطرابات الانفصالية :

تعدد الاسباب التي تعود الى امكانية الاصابة باضطراب او اكثر من الاضطرابات الانفصالية ويمكن اجمال هذه الاسباب في مجموعتين :

١- الاسباب الوراثية :

تلعب الوراثة دور هام

بالإضافة الى العديد من العوامل البيولوجية في احداث بعضا من الاضطرابات الانفصالية مثل : حدوث صدمة او ارتجاج بالمخ او جرح بالمخ تم عن اصابه او مواصلة الايمان خاصة ادمان المواد الكحولية الغير نقية وكل ما سبق يقود الى امكانية الاصابة باضطراب النساوة او فقدان الذاكرة .
يكمن التأثير من خلال وجود جينات تساعد في سرعه ظهور العوامل النفسية .

٢- الاسباب النفسية :

تلعب الاسباب النفسية دور مؤثرا وهام في امكانية الاصابة باضطراب او اكثر من الاضطرابات الانفصالية خاصة تعرض الفرد للعديد من انواع الضغوط التي قد تفوق قدرته على تحملها وكذا استمرار هذه الضغوط دون ان يصدر عن الفرد ما يشير الى اتخاذه خطوات لتخفيف حدة الضغوط أو كذا المرور بالعديد من الصدمات النفسية التي تعقب تعرض الفرد للعديد من الكوارث /حروب/اعتداءات جنسية او جسدية / خسران وظيفة/.....

علاج الاضطرابات الانفصالية :

تتعدد العلاجات التي تقدم لمرضى الاضطرابات الانفصالية ما بين العلاج النفسي خاصة العلاج السلوكي في الغالب والعلاج بالتحليل النفسي للكشف عن الديناميات النفسية التي تكمن خلف الاضطرابات ودلالاته ومغزاه

وكذا العلاج الاجتماعي البيئي او الاسري

وكذا العلاج الدوائي المتنوع من خلال بعض العقاقير أو بعض الجراحات النفسية ، أو العلاج بجلسات الكهرباء و غيرها من أنواع العلاجات المناسبة لطبيعة الاضطراب .

أفلام متعلقة بالاضطرابات النفسية والعقلية :

http://en.wikipedia.org/wiki/List_of_films_featuring_mental_disorders

واجب :

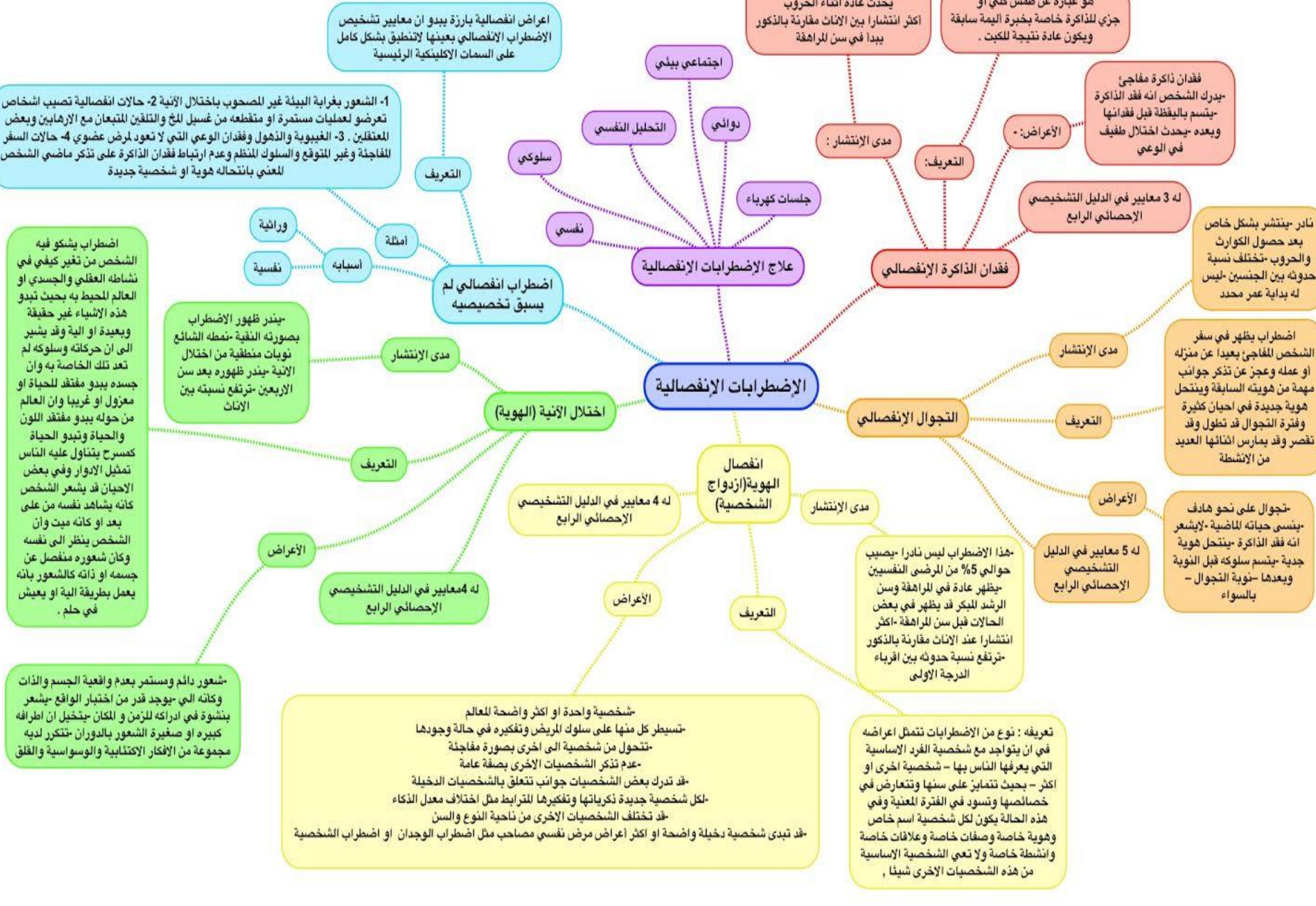
ما لفرق بين الاضطرابات الانفسالية وفقدان الذاكرة
الذي يحدث في حالات العته او سوء استخدام المواد او
العقاقير او إصابات المخ ؟؟

Case Study

عثر على امرأة في دورة مياه فندق فاقدته الوعي تبلغ من العمر ٢٩ عاما أثناء رحلة الأكاديمية إلى الصين. مع عدم وجود علامات على حدوث اضطرابات عصبية أو الكحول أو استهلاك المواد الكيميائية. تم إرسال المرأة الى المنزل ولكن لا يمكن أن تذكر اسمها، عنوانها، والأسرة، أو أي حقائق عن حياتها الشخصية. استمرت في فقدان الذاكرة ما يقرب من ١٠ شهرا، حتى ربطت بين الدم الموجود على أصابعها بالأحداث ليلة بداية فقدان الذاكرة، وغيرها من الحقائق والملابس. المرأة تذكرت أخيرا أنها شهدت جريمة قتل في تلك الليلة في الصين. وأشارت إلى أن تكون قد ساعدت الضحية خوفا على سلامتها. وقالت إنها تذكرت جوانب أخرى من حياتها. ومع ذلك، لا تزال بعض الذكريات بعيدة المنال.

<http://www.consultant360.com/articles/case-dissociative-amnesia-older-woman>

الاضطرابات الانفصالية



اعراض انفصالية بارزة يبدو ان معايير تشخيص الاضطراب الانفصالي بعينها لا تنطبق بشكل كامل على السمات الاكلينكية الرئيسية

1- الشعور بغربة البيئة غير المصحوب باختلال الأنية 2- حالات انفصالية تصيب اشخاص تعرضو لعمليات مستمرة أو متقطعة من غسيل المخ والتلفين المتبعان مع الإرهابيين وبعض المعتقلين . 3- الغيبوبة والذهول وفقدان الوعي التي لا تعود لمرض عضوي 4- حالات السفر المفاجئة وغير المتوقع والسلوك والنظم وعده ارتباط فقدان الذاكرة على تذكر ماضي الشخص للعني بانتحاله هوية أو شخصية جديدة

اضطراب يشكو فيه الشخص من تغير كفي في نشاطه العقلي والجسدي أو العالم المحيط به بحيث تبدو هذه الأشياء غير حقيقية

يندر ظهور الاضطراب بصورته النقية-تمطه الشائع الى ان حركاته وسلوكه لم تعد تلك الخاصة به وان جسده يبدو مفقود للحياة او معزول او غريبا وان العالم من حوله يبدو مفقود اللون والحياة وتبدو الحياة كمسرح يتناول عليه الناس تمثيل الادوار وفي بعض الاحيان قد يشعر الشخص كأنه يشاهد نفسه من على بعد او كأنه ميت وان الشخص ينظر الى نفسه وكان شعره منفصل عن جسمه او ذاته كالشعور بأنه يعمل بطريقة البه او يعيش في حلم .

شعور دائم ومستمر بعدم واقعية الجسم والذات وكأنه الي يوجد قدر من اختبار الواقع -يشعر بنشوة في اذراكه للزمن و المكان حيثخيل ان اطرافه كبيره او صغيرة الشعور بالدوران -تكرر لديه مجموعة من الأفكار الاكتئابية والوسواسية والقلق

شخصية واحدة او أكثر واضحة للعالم -تسيطر كل منها على سلوك المريض وتفكيره في حالة وجودها -تتحول من شخصية الى أخرى بصورة مفاجئة -عدم تذكر الشخصيات الأخرى بصفة عامة -قد تدرج بعض الشخصيات جوانب تتعلق بالشخصيات الدخيلة -لكل شخصية جديدة ذكرياتها وتفكيرها المترابط مثل اختلاف معدل الذكاء -قد تختلف الشخصيات الأخرى من ناحية النوع والسن -قد تبدى شخصية دخيلة واضحة او أكثر أعراض مرض نفسي مصاحب مثل اضطراب الوجدان او اضطراب الشخصية

هو عبارة عن طمس كلي أو جزئي للذاكرة خاصة بخبرة الذاكرة السابقة ويكون عادة نتيجة للكتبت .

لا توجد نسبة محددة لمدى إنتشاره يحدث عادة أثناء الحروب أكثر انتشارا بين الإناث مقارنة بالذكور يبدأ في سن المراهقة

فقدان ذاكرة مفاجئ -يدرك الشخص انه فقد الذاكرة -يتسم باليقظة قبل فقدانها ويعدده -يحدث اختلال طفيف في الوعي

له 3 معايير في الدليل التشخيصي الإحصائي الرابع

نادر -ينتشر بشكل خاص بعد حصول الكوارث والحروب -تختلف نسبة حدوثه بين الجنسين -ليس له بداية عمر محدد

اضطراب يظهر في سفر الشخص المفاجئ بعيدا عن منزله او عمله وعجز عن تذكر جوانب مهمة من هويته السابقة وينتحل هوية جديدة في احيان كثيرة لفترة التجوال قد تطول وقد تقصر وقد يمارس افعالها العديد من الأنشطة

هذا الاضطراب ليس نادرا -يصيب حوالي 5% من المرضى النفسيين -يظهر عادة في المراهقة وسن الرشد المبكر قد يظهر في بعض الحالات قبل سن المراهقة -أكثر انتشارا عند الإناث مقارنة بالذكور -ترتفع نسبة حدوثه بين اقرباء الدرجة الأولى

له 5 معايير في الدليل التشخيصي الإحصائي الرابع

تعريفه : نوع من الاضطرابات تتمثل اعراضه في ان يتواجد مع شخصية الفرد الأساسية التي يعرفها الناس بها - شخصية أخرى او أكثر - بحيث تتمايز على سننها وتتعارض في خصائصها وتتوسد في الفترة المعنية وفي هذه الحالة يكون لكل شخصية اسم خاص وهوية خاصة وصفات خاصة وعلاقات خاصة وأنشطة خاصة ولا تعي الشخصية الأساسية من هذه الشخصيات الأخرى شيئا .

له 4 معايير في الدليل التشخيصي الإحصائي الرابع

له 4 معايير في الدليل التشخيصي الإحصائي الرابع

له 4 معايير في الدليل التشخيصي الإحصائي الرابع