

البطالة والتضخم

الفصل السابع



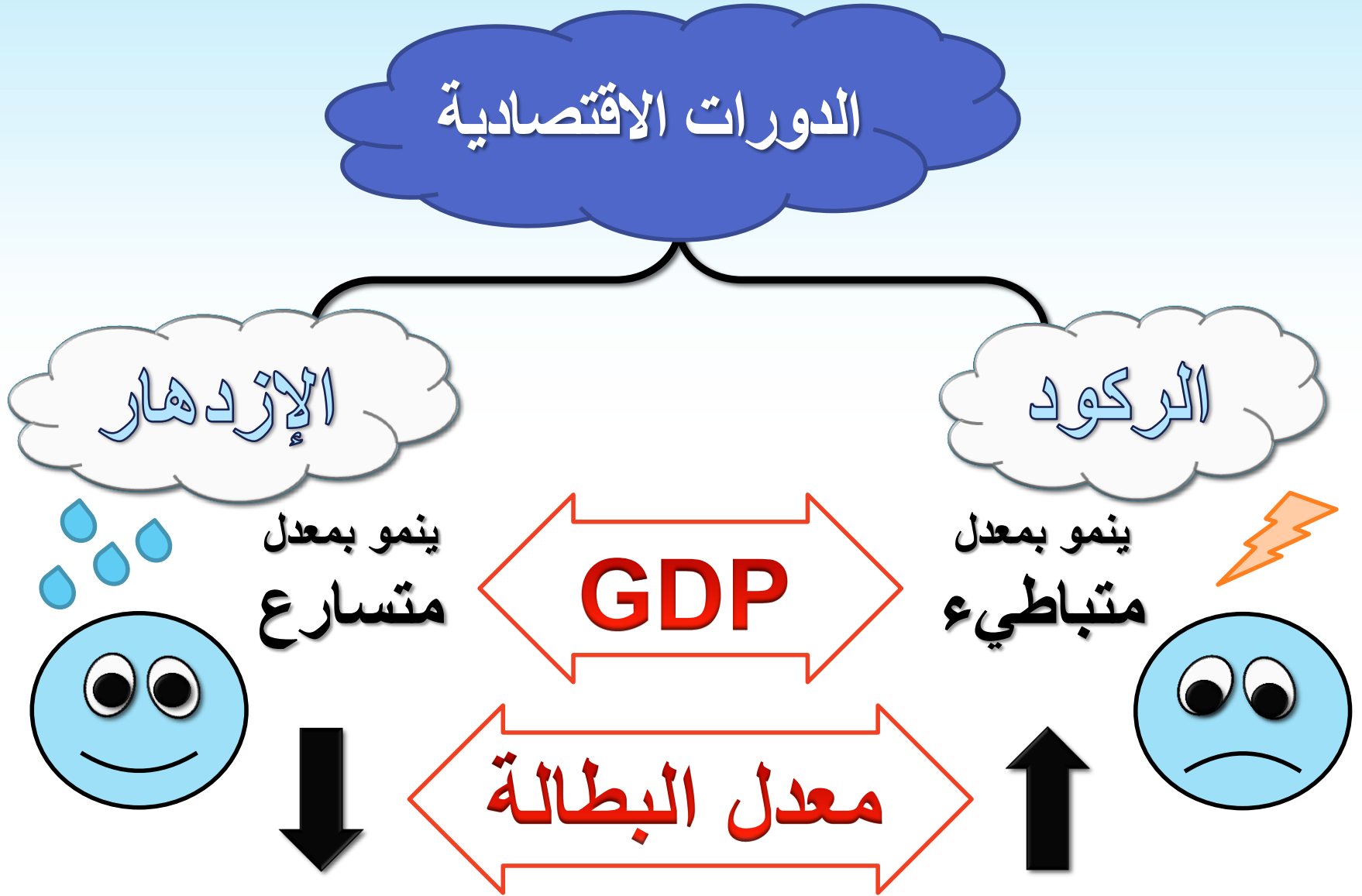
تعريف البطالة
وقياسها

المعدل الطبيعي
للبطالة

أنواع البطالة

أسباب البطالة

الآثار الاقتصادية
للبطالة



متى يصنف الشخص
عاطل؟

١. إذا كان في سن العمل (١٥-٦٥)
٢. لا يعمل
٣. يبحث عن عمل بجدية

القوى العاملة
Labor Force

كافة الأشخاص (ذكور وإناث) الذين هم في سن العمل (١٥-٦٥) ممن يعملون أو يبحثون عن عمل ولديهم القدرة عليه.

ويستثنا منها ← الطلاب، ربات البيوت، العاجز

صعوبات تواجه مصلحة الإحصاء عند قياس معدل البطالة

١. صعوبة تحديد مدى جدية الفرد في البحث عن عمل؟
٢. هل الشخص مازال يبحث عن عمل أم أنه توقف؟
٣. هل يعمل دوام جزئي أم كلي؟
٤. هل يعمل في وظيفة أقل من امكانياته؟



Unemployment

البطالة

تعريفها: التعطل الجبري لجزء من القوى العاملة في المجتمع مع القدرة والرغبة في العمل والإنتاج.

$$100 \times \frac{\text{عدد العاطلين}}{\text{إجمالي القوة العاملة (عاطلين + مشغولين)}} = \text{معدل البطالة}$$

قياسها

سؤال للنقاش



إذا علمت أن عدد العاطلين 16 ألف والعاملين 90 ألف، فإن معدل البطالة..



أ- 16%

ب- 17.8%

ج- 5.6%

د- 15.1%

المعدل الطبيعي للبطالة

يقصد به: وجود معدل اعتيادي للعاطلين يتراوح ما بين (4%) و (6%) من مجموع القوى العاملة.

نلاحظ أنه:

- غير ثابت ← لأنه يضم عدة أنواع من البطالة.
- يختلف من دولة لأخرى ← حسب ظروف سوق العمل والسياسات الاقتصادية التي تتبعها الدولة.
- وجوده ضروري ← حتى يعمل الاقتصاد بصورة فعالة.
- عندما ↓ معدل البطالة الفعلي > معدل البطالة الطبيعي ← فإن ↑ التضخم.

المعدل الطبيعي للبطالة

قانون أوكن

هناك علاقة عكسية بين معدل البطالة و نمو الناتج الحقيقي، حيث \uparrow معدل البطالة (5%) سيرافقه في الاجل القصير \leftarrow \downarrow نمو الناتج الحقيقي (10%)
والعكس صحيح

المعدل الطبيعي للبطالة

أهم العوامل التي تحدده؟



- ١- تقديم الدولة تعويضات للعاطلين ← تجعلهم يفضلون التريث حتى تظهر فرص عمل أفضل.
- ٢- عدم مرونة جميع العاطلين تجاه تفاوت الفرص المتاحة.
- ٣- ↓ التكلفة الفرصية لأصحاب الأعمال في تشغيل المسرحين من العمل بسبب تغير المستويات الإنتاجية.

أنواع البطالة



- ١- البطالة الدورية
- ٢- البطالة الهيكلية
- ٣- البطالة الاحتكاكية
- ٤- البطالة المقنعة
- ٥- البطالة الموسمية

١- البطالة الدورية Cyclical Unemployment

رسمة الفجوة
الانكماشية

اثناء فترات الركود الاقتصادي
الناتج > مستوى التوظيف الكامل

متى تحدث؟

↓ الطلب الكلي ← تراكم المخزون ←
تسريح العمالة لخفض التكاليف ←
↓ الانتاج والتوظيف.

ما سببها؟



٢- البطالة الهيكلية Structural Unemployment

ما الخيارات التي تواجه العاطل في هذه الحالة؟

متى تحدث؟

عند حدوث تغيرات سريعة في هيكل الاقتصاد
← عدم ملائمة الخبرة ← تسريح العمالة

ما سببها؟

١. استمرار العاطلين في البحث عن وظيفة تلائم طموحاتهم.
٢. ضرورة الالتزام بمواصفات الوظائف (بسبب) ← تشريعات الحد الأدنى، نقابات العمال، أجور الكفاءة).
٣. وجود الوظيفة في اقاليم يصعب الإقامة فيها.
٤. الانتقال من وظيفة لآخرى لتفاوت الاجور بين المناطق والمؤسسات.
٥. التغيرات التي تحدث في (أذواق المستهلكين/ تقنية الانتاج/ المنافسة) ← تحدد الطلب على مهارات معينة.
٦. ادخال تحولات هيكلية في التنظيمات الادارية والعسكرية.



مدتها؟

قد تستمر لفترة زمنية ← عدة سنوات

٣- البطالة الاحتكاكية Structural Unemployment

عندما يمتلك الشخص **مؤهلات وخبرات** لكن لا يجد عمل مناسب (اختيارية)

متى تحدث؟

حاجة صاحب العمل وطالب الوظيفة لفترة من الزمن قبل كشف السوق للطرفين.

ما سببها؟

لا تستمر لفترة زمنية طويلة ← والسبب:

١. لتطور الاتصالات.
٢. السياسات الحكومية التي ↑ فرص العمل والتشغيل.

مدتها؟



TIME TO THINK!

ما الفرق بين البطالة الاحتكاكية والهيكلية؟



VS.



الفرق الأساسي يتمثل في:

- الخبرة
- الزمن

٤- البطالة المقنعة Cyclical Unemployment

تعريفها

هي تعطل غير ملموس وغير قابل للقياس

متى تحدث؟

في الدول النامية
خاصة في القطاع الزراعي والحكومي

مؤشراتها؟

١. ↓ الانتاجية الحدية للعمل الى الصفر أو أقل.
٢. ↓ مرونة الانتاج إلى العمل لتصبح صفر أو سالبة.
٣. تضاعف حجم الايدي العاملة مقارنة بحجم رأس المال.



٥- البطالة الموسمية Seasonal Unemployment

في فترات المواسم وعند تغير المناخ

متى تحدث؟

البناء، الزراعة، السياحة

في نشاطات



مثال عليها: خدمات الحج كالمطوفين

أسباب البطالة

١. النمو السكاني.
٢. ↑ أجور الأيدي العاملة.
٣. تشغيل صغار السن.
٤. رفع سن التقاعد.
٥. عمل المرأة.
٦. الاستعانة بالعمالة الأجنبية.
٧. تقييد الهجرة إلى الخارج.
٨. قلة التدريب والتأهيل.
٩. التقدم الفني.



آثار البطالة

آثار اجتماعية

- الفقر.
- انتشار الجريمة.
- تدني مستوى المعيشة.

آثار اقتصادية

- هدر مورد اقتصادي (العمل).
- فقد جزء من **GDP** بسبب البطالة.

التضخم

Inflation



تعريف التضخم

كيفية حسابه

أنواع التضخم

أسباب التضخم

آثار التضخم

العلاقة بين
التضخم والبطالة

تعريف التضخم

الارتفاع المستمر والملموس في المستوى العام للأسعار خلال فترة زمنية معينة.

الارتفاع في
المستوى العام للأسعار
وليس سعر سلعة واحدة

الارتفاع
مستمر وملموس
وليس لفترة بسيطة
(غير مؤقت)



كيفية حسابه؟

$$\text{معدل التضخم} = \frac{\text{المستوى العام للأسعار في سنة المقارنة} - \text{المستوى العام للأسعار في سنة الأساس}}{\text{المستوى العام للأسعار في سنة الأساس}} \times 100$$

المستوى العام للأسعار = الرقم القياسي CPI

المرجح

البسيط

$$\text{CPI} = \frac{\sum P \text{ المقارنة}}{\sum P \text{ الأساس}} \times 100$$

الرقم القياسي
البيسط

1

$$\text{WCPI} = \frac{\sum (P.W) \text{ مقارنة}}{\sum (P.W) \text{ أساس}} \times 100$$

الرقم القياسي
المرجح

2

مثال

على الرقم القياسي البسيط

احسبي الرقم القياسي البسيط ومعدل التضخم لعام 2008 بافتراض أن الاقتصاد ينتج ثلاث سلع، وبلغت أسعارها كالتالي:
سنة الأساس

$$CPI = \frac{\sum P \text{ المقارنة}}{\sum P \text{ الأساس}} \times 100$$

$$CPI_{2004} = \frac{6}{6} \times 100 = \% 100$$

$$CPI_{2008} = \frac{9}{6} \times 100 = \% 150$$

$$\pi \text{ معدل التضخم} = \frac{150-100}{100} \times 100 = \% 50$$

أي أن الأسعار ارتفعت بنسبة 50% مقارنة بما كانت عليه في سنة الأساس

عليه ← لا يوضح مدى تأثير $\uparrow P$ على دخول الأفراد

السلعة	عام 2004 أسعار P	عام 2008 أسعار P
غذاء	1	2
ملابس	3	4
خدمات	2	3
المجموع	6	9

مثال

على الرقم القياسي المرجح

احسبي الرقم القياسي المرجح ومعدل التضخم لعام 2008

سنة الاساس

$$WCPI = \frac{\sum (P.W) \text{ مقارنة}}{\sum (P.W) \text{ أساس}} \times 100$$

$$WCPI_{2008} = \frac{285}{185} \times 100 = \% 154$$

$$\pi \text{ معدل التضخم} = \frac{154-100}{100} \times 100 = \% 54$$

أي أن الأسعار ارتفعت
بنسبة 54% مقارنة بما
كانت عليه في عام 2004

السلعة	سنة الاساس	
	عام 2004 أسعار P	عام 2008 أسعار P
غذاء	1	2
ملابس	3	4
خدمات	2	3
المجموع	6	9
الوزن W		
	45	30
	25	100

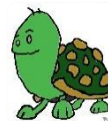
ميزته ← أكثر دقة وواقعية من الرقم التجميعي البسيط

أنواع التضخم

التضخم المتسارع
(الجامح)



التضخم المعتدل
(الزاحف)

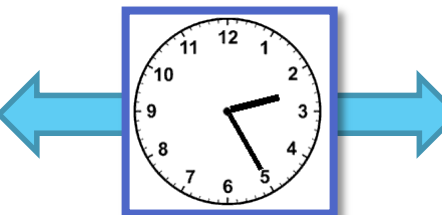


↑ المستوى العام للأسعار
↑ بمعدلات كبيرة



↑ المستوى العام للأسعار
بمعدلات بسيطة

في فترة زمنية قصيرة



في فترة زمنية طويلة

أسباب التضخم

2 ارتفاع (دفع) التكلفة

↑ التكاليف ← AS ↓ العرض الكلي ← P ↑ و Y ↓ الناتج الحقيقي ويعرف بـ (التضخم الركودي) يرافقه عادة **دفع في الأرباح** ← P ↑ < ↑ التكاليف، لذلك المنافسة الاحتكارية وغير الكاملة شرط مسبق لحدوثه.

سبب ↑ التكاليف:

- دفع الأجر النقدي إلى أعلى من قبل نقابات العمل.
- ↑ تكاليف الإنتاج الأخرى من مواد خام وطاقة.

تزداد قاعدته من خلال:

- امتلاك النقابات العمالية النفوذ لمقاومة ↓ الأجر خلال فترات الركود (قادرة ومؤثرة).
- قدرة أصحاب الأعمال على إستغلال فرصة ↑ التكاليف ← لكسب أرباح، حتى في ظل عدم وجود أي نقص في السلع والخدمات.

1 ضغط (سحب) الطلب

AD الطلب الكلي < AS حجم المعروض من السلع والخدمات ← P ↑ ← ينعكس على أسعار المنتجات والعمل.

يحدث فقط عندما يصل الاقتصاد إلى مستوى التشغيل الكامل (التوظيف الكامل)

ومن أهم العوامل التي تولد ضغط

الطلب: M ↑ النمو السريع في كمية

النقود ← AD ↑ الانفاق الكلي ← P ↑

رسمة الفجوة
التضخمية

أسباب التضخم



3 التضخم المستورد

تعريفه: هو الارتفاع المستمر

والمتسارع في أسعار المواد الخام والسلع والخدمات النهائية في الأسواق العالمية، وينعكس هذا الارتفاع على أسعار بيع السلع والخدمات في الأسواق المحلية عندما يتم استيرادها.

يظهر في ←

الاقتصاديات الصغيرة + المفتوحة وخاصة التي تستورد معظم احتياجاتها

4 التوقعات

يعتمد سلوك تحديد الأجور والأسعار من قبل المنشآت على توقعاتهم لما سيحدث، ففي حال توقع وجود تضخم ← سيؤخذ في الحسبان عند وضع الاسعار ← يحدث التضخم فعلاً.

هذا النوع من التضخم **يصعب** ↓ لأن تغيير توقعات الأفراد يحتاج إلى وقت طويل.

آثار التضخم

تنخفض القوة الشرائية
يتضرر ذوي الدخل المحدودة

1 معدل نمو GDP ↓

أسواق السلع
↓ الطلب على السلع
والخدمات بمعدل أكبر

↑P ← AD ↓ ⇔ الإنتاج Y ↓

↑ النمو السكاني < ↑ نمو الناتج ↓ متوسط نصيب الفرد من الدخل

الأسواق المالية
↓ الاستثمار وقد
يرافقه ركود

2 إعادة توزيع الدخل

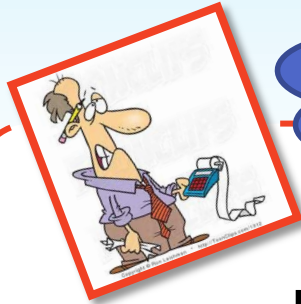
لصالح دخول فوائض العمليات أو أصحاب المدخرات (أرباح-فوائد- إيجارات)

على حساب أصحاب الدخل الثابتة (أجور ومرتبات) ذوي الدخل المنخفضة والثابتة سيكونون أكثر فقراً

↓ C السلع المعمرة وقد يؤثر على أصحاب المدخرات أيضاً ← ميلهم للادخار ↓

من أهم الآثار الإيجابية للتضخم **التضخم سيعيد توزيع الدخل لصالح I على حساب C**

آثار التضخم




3 قلق واضطراب المجتمع والاقتصاد

نقابات العمال \uparrow الأجور \Leftarrow \uparrow تكاليف الإنتاج $\Leftarrow P \uparrow$
 وإذا حاول أصحاب العمل \downarrow الأجور \Leftarrow **إضرابات** تنعكس على الإنتاج \downarrow
 (تخريب - سرقة - تبذير مواد - تغييب..)

4 منع التخصيص الكفؤ للموارد

سيتم **إحلال المدخلات الأقل كفاءة** إذا كان سعرها أقل **بهدف** \downarrow تكاليف الإنتاج.

ويصبح السعر لا يعكس الندرة 

آثار التضخم

إرباك في
استخدام النقود

5

↓ أسعار الفائدة → ↓ القيمة الحقيقية → ↓ S الموجه لـ I
↓ T

الاستثمارات المالية

↑ الاسمية ⇔ ↑ تكلفة الفرصة
البديلة مما ⇔ الاحتفاظ بالنقود
سائلة

الحكومة

تغير النظر
في تعاقدها

الأشخاص

يتوجهوا نحو
الذهب والعقار بدلاً
من النقود السائلة

آثار التضخم

6 يعيق نمو النشاطات الاقتصادية الأساسية

عدم التأكد من المستقبل.. \uparrow التكاليف والمخاطر \leftarrow \downarrow مما يسبب تباطؤ في تكوين رأس المال والنمو الاقتصادي

لأنه حصل على القرض
عند \uparrow القوة الشرائية
ويسدد عند انخفاضها

المقرض أكثر ربحية (يستفيد) المدين

المقرض

المقرضين أقل ربحية (يتضرر) الدائن

المقرضين

استثناء لكن عندما تكون أسعار الفائدة الحقيقية أقل من صفر \rightarrow الكل يتضرر

الأجور الحقيقية في سوق العمل \leftarrow لا تتأثر إذا كانت \uparrow الدخل \leftarrow \uparrow الأسعار

العلاقة بين التضخم والبطالة

AD ↑ ← ↑ الإنتاج ← ↑ التوظيف ← ↑ تكاليف الإنتاج ← ↑ الأسعار

الأسعار



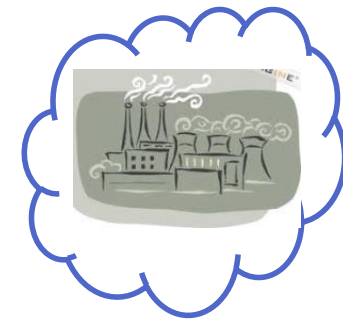
تكاليف الإنتاج



التوظيف

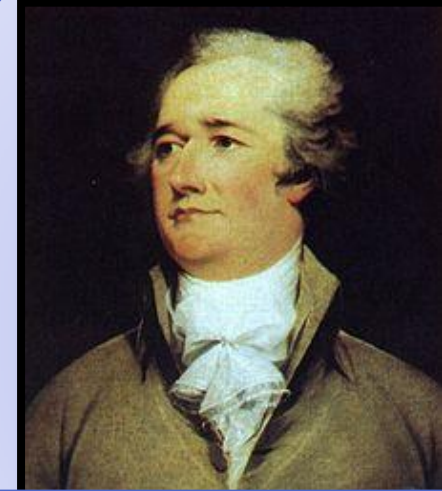
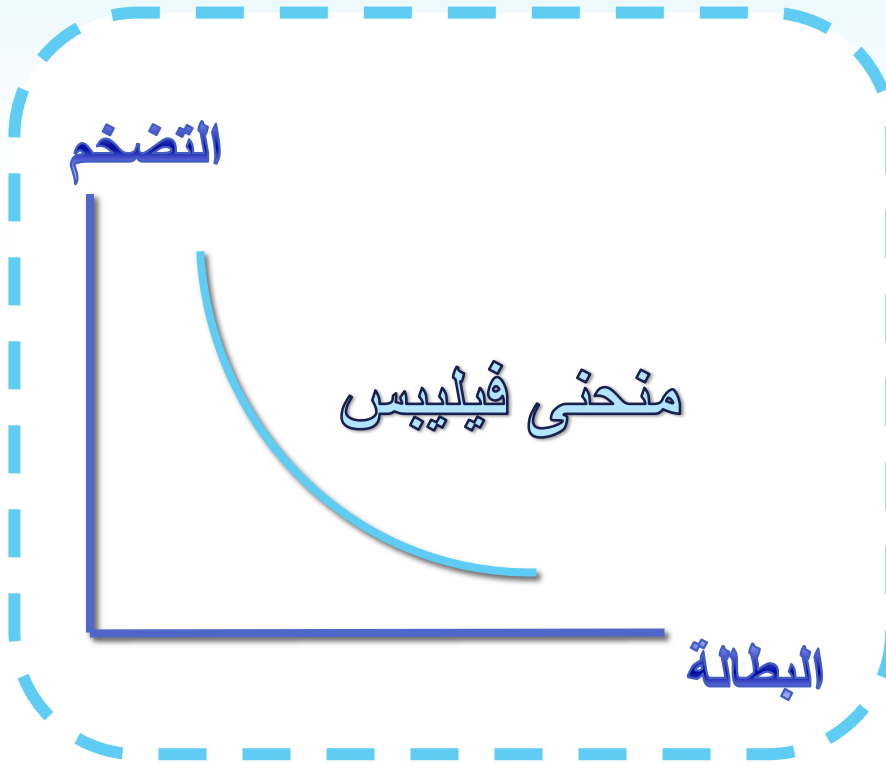


المنشآت



AD ↓ → ↓ الأسعار → ↓ تكاليف الإنتاج → ↓ التوظيف → ↓ الإنتاج

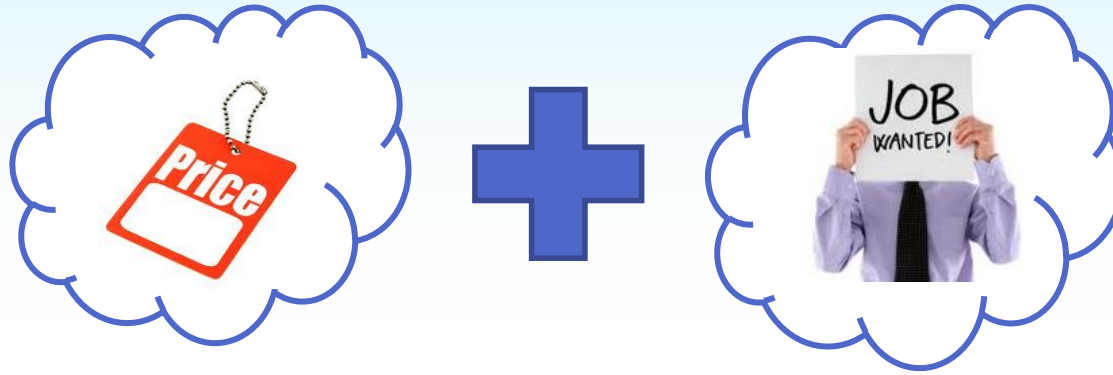
العلاقة بين التضخم والبطالة



منحنى فيليبس Phillips Curve

منحنى يوضح العلاقة العكسية بين التضخم والبطالة (مستوى الأجور)

العلاقة بين التضخم والبطالة



التضخم الركودي
Stagflation