



**FIFTH INTERNATIONAL CONFERENCE
CITY & HOUSING:
PROBLEM OF URBAN EXPANSIONS & INFORMAL
HOUSING
BATNA ON OCTOBER 20 & 21, 2024**



Improving the Livelihoods of Informal Communities as an Approach for Sustainable Solutions to Informal Settlements in Developing Countries

Waleed Alzamil

Department of Urban Planning, College of Architecture and Planning
King Saud University, P.O. Box 57448, Riyadh 11574, Saudi Arabia

Concept of informal settlements

Informal settlements are defined as residential environments developed by residents according to their needs and living requirements, and in isolation from official planning authorities. As described by UN-Habitat, they are residential communities that lack a tenure system that prevents forced eviction, as these residents build their homes on public lands without legal title. These informal settlements are often characterized by a deteriorating urban environment, a lack of water supplies, sanitation, and waste disposal systems, as they are established informally and do not comply with urban legislation.

تُعرّف المستوطنات غير الرسمية بأنها بيئات سكنية يطورها السكان وفقًا لاحتياجاتهم ومتطلباتهم المعيشية، وبمعزل عن سلطات التخطيط الرسمية. وكما وصفها برنامج الأمم المتحدة للمستوطنات البشرية، فهي مجتمعات سكنية تفتقر إلى نظام حيازة يمنع الإخلاء القسري، حيث يبني هؤلاء السكان منازلهم على أراضٍ عامة دون سند قانوني. وغالبًا ما تتميز هذه المستوطنات غير الرسمية بتدهور البيئة الحضرية، ونقص إمدادات المياه والصرف الصحي وأنظمة التخلص من النفايات، حيث يتم إنشاؤها بشكل غير رسمي ولا تمتثل للتشريعات الحضرية.



Challenges

The housing challenges facing the poor are the inevitable result of the growing demand for housing stock and the weakness of regional policies in the distribution of population and resources. More than a billion people live in slums that lack the minimum environmental components. Nearly a quarter of the world's population lives in informal settlements

إن تحديات الإسكان التي يواجهها الفقراء هي النتيجة الحتمية للطلب المتزايد على مخزون الإسكان وضعف السياسات الإقليمية في توزيع السكان والموارد. يعيش أكثر من مليار شخص في أحياء فقيرة تفتقر إلى الحد الأدنى من المكونات البيئية. ويعيش ما يقرب من ربع سكان العالم في مستوطنات غير رسمية



The Problem



لقد ركزت أغلب سياسات الإسكان في معالجة المستوطنات العشوائية على تطوير البنيات الحضرية القائمة واستبدالها بنسيج حضري جديد أو إعادة توطين المجتمعات العشوائية في مناطق المستوطنات الجديدة. إلا أن هذه الحلول تظل بعيدة كل البعد عن فهم السياق الاقتصادي للمجتمعات العشوائية، بما في ذلك فرص كسب العيش ومصادر الدخل. وكثيراً ما تفشل مشاريع إعادة توطين المستوطنات العشوائية لأنها لا تأخذ في الاعتبار الفرص الاقتصادية وظروف المعيشة للسكان.

Most housing policies to address informal settlements have focused on upgrading existing urban structures and replacing them with new urban fabrics or resettling informal communities in new settlement areas. However, these solutions remain far from understanding the economic context of informal communities, including livelihood opportunities and sources of income. Resettlement projects for informal settlements often fail because they do not take into account the economic opportunities and living conditions of the residents.

Theoretical framework

Charles Correa (2000) in his book “Housing and Urbanization: Building Solutions for People and Cities” argues that policies based on removing informal settlements and providing compensation will not provide residents with affordable housing outside the informal market. In fact, residents of informal settlements do not have higher education or the skills that qualify them to work in the formal market, so they prefer to settle in informal settlements and refuse to live in public housing projects or developed housing environments because they do not match their social and economic characteristics.

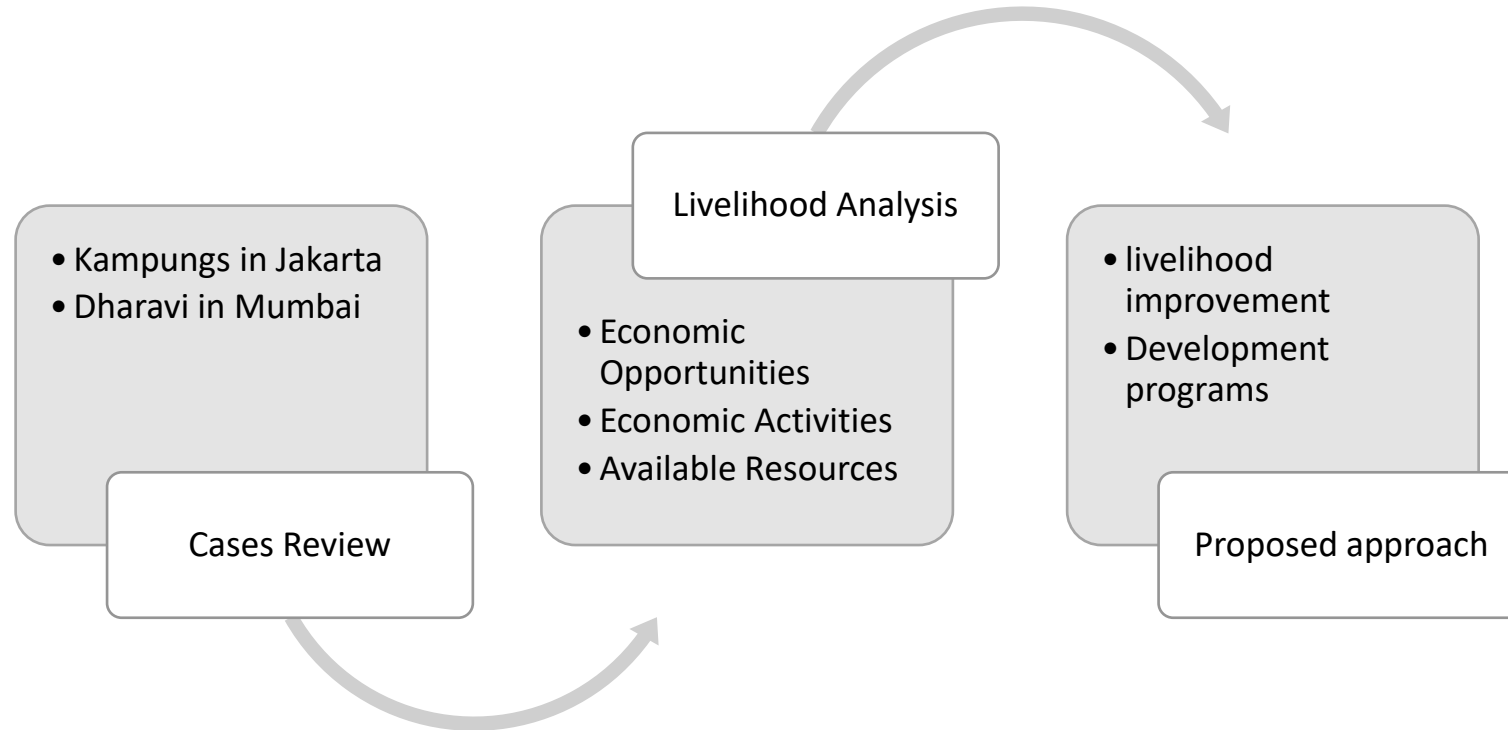
يرى تشارلز كوريا (2000) في كتابه "الإسكان والتحضر: بناء حلول للناس والمدن" أن السياسات القائمة على إزالة المستوطنات غير الرسمية وتقديم التعويضات لن توفر للسكان مساكن بأسعار معقولة خارج السوق غير الرسمية. والواقع أن سكان المستوطنات غير الرسمية لا يتمتعون بالتعليم العالي أو المهارات التي تؤهلهم للعمل في السوق الرسمية، لذا فهم يفضلون الاستقرار في المستوطنات غير الرسمية ويرفضون العيش في مشاريع الإسكان العام أو بيئات الإسكان المتطورة لأنها لا تتناسب مع خصائصهم الاجتماعية والاقتصادية.

Theoretical framework

John Turner (2000) in his book "Housing By People: Towards Autonomy in Building Environments" points out that housing policies should provide a framework for improving the housing environment of informal settlements, including developing the economies of the residents and enhancing community participation. Turner emphasizes that informal settlements are not just a physical environment; they are a whole system, a way of life and social values. Therefore, developing informal settlements involves devising the best methods and resources available to improve the ways of living and developing communities, leading to their integration into the urban context.

ويشير جون تيرنر (2000) في كتابه "الإسكان من قبل الناس: نحو الاستقلال في بيئات البناء" إلى أن سياسات الإسكان يجب أن توفر إطاراً لتحسين البيئة السكنية للمستوطنات غير الرسمية، بما في ذلك تنمية اقتصادات السكان وتعزيز المشاركة المجتمعية. ويؤكد تيرنر أن المستوطنات غير الرسمية ليست مجرد بيئة مادية؛ بل هي نظام كامل وطريقة حياة وقيم اجتماعية. لذلك فإن تطوير العشوائيات يستلزم ابتكار أفضل الأساليب والموارد المتاحة لتحسين أساليب المعيشة وتنمية المجتمعات، مما يؤدي إلى دمجها في السياق الحضري.

Methodology



Results

In Mumbai, Dharavi is a highly religiously and ethnically diverse settlement with an estimated population of around one million and a population. The residents of the district live on a vibrant informal economy with several home-based businesses employing many residents in the leather, textile and pottery industries. The total annual turnover is estimated to be over US\$1 billion. Dharavi has an industrial and recycling economy and is estimated to recycle about 80 percent of Mumbai's dry waste that the city disposes. Waste recycling contributes to the employment of more than 250,000 people.

في مومباي، تعد دارافي مستوطنة متنوعة دينيًا وعرقياً للغاية، ويقدر عدد سكانها بحوالي مليون نسمة. يعيش سكان المنطقة على اقتصاد غير رسمي نابض بالحياة مع العديد من الشركات المنزلية التي توظف العديد من السكان في صناعات الجلود والمنسوجات والفخار. ويقدر إجمالي حجم الأعمال السنوي بأكثر من مليار دولار أمريكي. تتمتع دارافي باقتصاد صناعي وإعادة تدوير، ويقدر أنها تعيد تدوير حوالي 80 في المائة من النفايات الجافة التي تتخلص منها المدينة في مومباي. يساهم إعادة تدوير النفايات في توظيف أكثر من 250 ألف شخص. هناك العديد من الأنشطة الاقتصادية التي يمارسها السكان بما في ذلك مبيعات المواد الغذائية والصناعات الخفيفة والمنتجات المنزلية. يتم جمع وفرز النفايات الصلبة مثل بطاريات السيارات وأجزاء الكمبيوتر والمصابيح الفلورية والأكياس البلاستيكية والورق وصناديق الكرتون والأسلاك. يوجد في دارافي أيضًا مصانع وورش عمل تعيد تدوير علب المشروبات المستعملة والصابون.



Improving the Livelihoods of Informal Communities as an Approach for Sustainable Solutions to Informal Settlements in Developing Countries

Livelihoods of informal settlements

In Jakarta, home ownership has become a major problem for low-income earners, especially as property developers take control and focus on catering to the upper class. Jakarta has experienced urban expansion due to population migration and the concentration of services and jobs, which has led to the proliferation of informal settlements (kampung). The residents of Kampung are engaged in various economic activities depending on the nature of the place, including fishing, trade, and food industries. The local government implemented the Kampung Improvement Programme (KIP) to alleviate the problems but it was not accompanied by comprehensive social and economic programs to uplift the informal communities

في جاكرتا، أصبحت ملكية المساكن مشكلة رئيسية لأصحاب الدخل المنخفض، وخاصة مع تولي مطوري العقارات السيطرة والتركيز على تلبية احتياجات الطبقة العليا. شهدت جاكرتا توسعًا حضريًا بسبب هجرة السكان وتركيز الخدمات والوظائف، مما أدى إلى انتشار المستوطنات غير الرسمية (الكامبونج). يشارك سكان الكامبونج في أنشطة اقتصادية مختلفة اعتمادًا على طبيعة المكان، بما في ذلك صيد الأسماك والتجارة والصناعات الغذائية. نفذت الحكومة المحلية برنامج تحسين الكامبونج (KIP) للتخفيف من حدة المشاكل ولكن لم يصاحبه برامج اجتماعية واقتصادية شاملة لرفع مستوى المجتمعات غير الرسمية.





Discussion

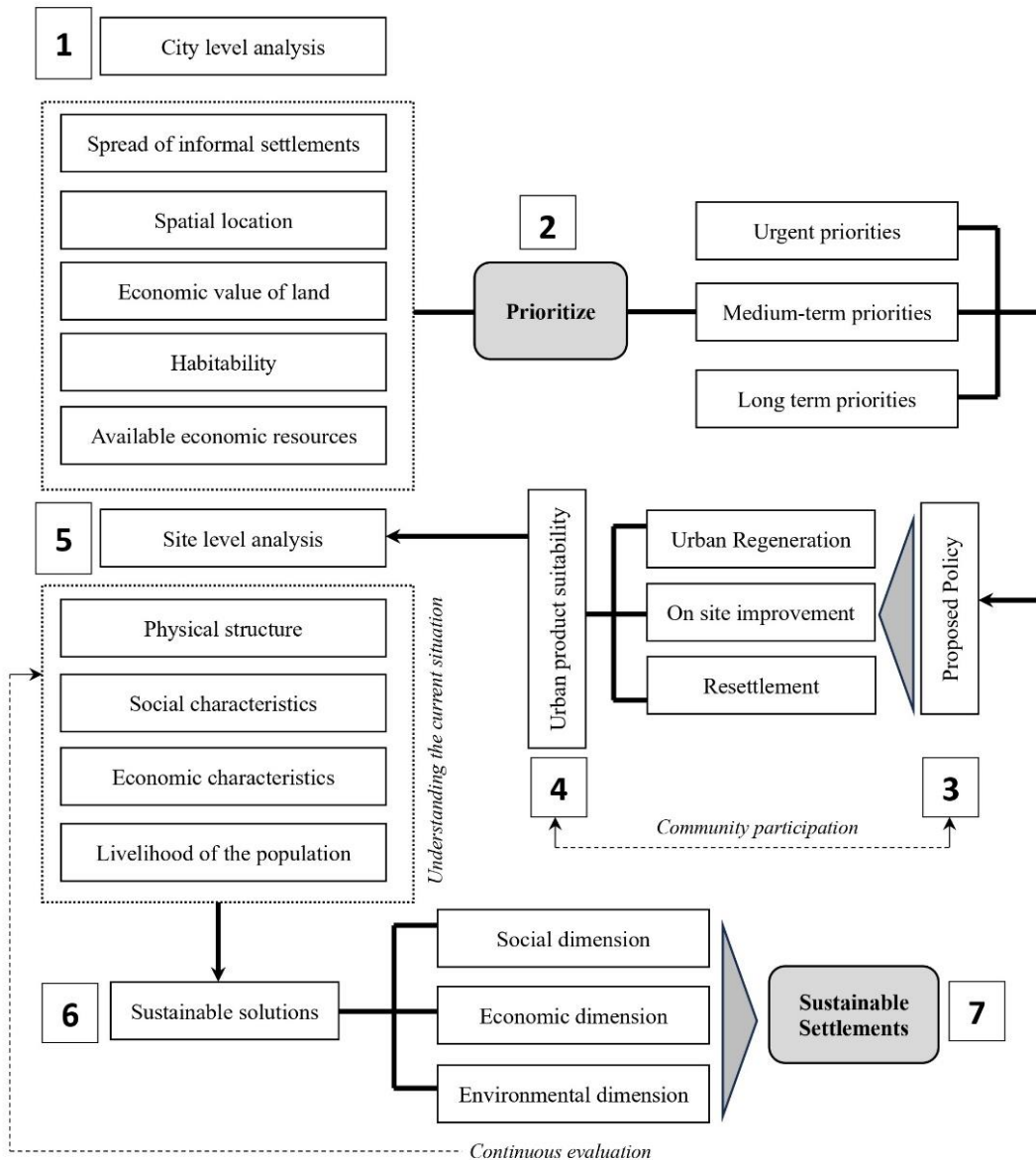
The spread of informal settlements in developing countries is accompanied by the availability of informal economic infrastructure. Most informal settlements provide employment opportunities and jobs for residents or are located close to business centers in the city. Residents of informal settlements work in informal occupations and jobs such as food selling, waste sorting, poultry farming, handicrafts, and light industries. Housing policies dealing with informal settlements that exclude the economic activity of residents will not be sustainable because the stability of the population depends on the availability of an economic base for them.

إن انتشار المستوطنات غير الرسمية في البلدان النامية يصاحبه توفر البنية الأساسية الاقتصادية غير الرسمية. وتوفر أغلب المستوطنات غير الرسمية فرص العمل والوظائف للسكان أو تقع بالقرب من مراكز الأعمال في المدينة. ويعمل سكان المستوطنات غير الرسمية في مهن ووظائف غير رسمية مثل بيع المواد الغذائية وفرز النفايات وتربية الدواجن والحرف اليدوية والصناعات الخفيفة. ولن تكون سياسات الإسكان التي تتعامل مع المستوطنات غير الرسمية والتي تستبعد النشاط الاقتصادي للسكان مستدامة لأن استقرار السكان يعتمد على توفر قاعدة اقتصادية لهم.

sustainable solutions

يبدأ النهج المقترح بتحليل المستوطنات غير الرسمية على مستوى المدينة وفهم موقعها المكاني وإمكانات الاستيطان والموارد الاقتصادية المتاحة. ويساعد هذا التحليل في تحديد الأولويات للتعامل مع المستوطنات غير الرسمية واقتراح السياسات المناسبة. ويعتمد نجاح هذه السياسة على تحليل المستوطنات غير الرسمية بما في ذلك اقتصاديات السكان وسبل العيش والخصائص الاجتماعية في إطار أبعاد الاستدامة.

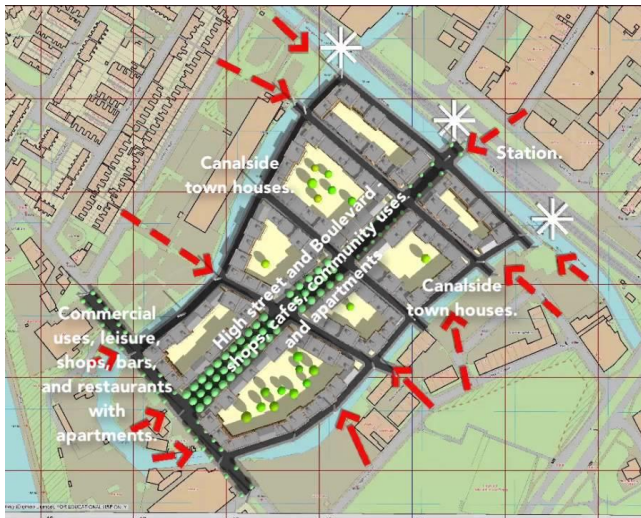
The proposed approach begins with analyzing informal settlements at the city level and understanding their spatial location, settlement potential, and available economic resources. This analysis helps to identify priorities for dealing with informal settlements and propose appropriate policies. The success of this policy depends on analyzing informal settlements including the economics of the population, livelihoods, and social characteristics within the framework of sustainability dimensions.



Conclusion



اتجهت السياسات الحديثة في التعامل مع المناطق العشوائية إلى دعم الاستقرار الاجتماعي والاقتصادي بهدف دمج هذه المجتمعات في السياق الحضري. ويؤكد هذا النهج على فهم الظروف الاقتصادية والاجتماعية التي ساهمت في تشكيل الأنماط الحضرية.



Modern policies in dealing with informal areas have tended to support social and economic stability with the aim of integrating these communities into the urban context. This approach emphasizes understanding the economic and social conditions that have contributed to the formation of urban patterns.

References

- Agyabeng, A. N., Peprah, A. A., Mensah, J. K., & Mensah, E. A. (2022). Informal settlement and urban development discourse in the Global South: Evidence from Ghana. *Norsk Geografisk Tidsskrift - Norwegian Journal of Geography*, 242-253. doi:10.1080/00291951.2022.2113428
- Alzamil, W. (2011). *The Experiences of Governments in Dealing with Squatter Settlements*. Saarbrücken: LAP LAMBERT Academic.
- Alzamil, W. (2018). Characteristics of Squatter Settlements near Grand Mosque of Mecca: Goz AlNakasa case study. *Journal Architecture & Planning*, 247-273.
- Alzamil, W. (2018). Evaluating Urban Status of Informal Settlements in Indonesia: A Comparative Analysis of Three Case Studies in North Jakarta. *Journal of Sustainable Development*, 11(4), 148-173. doi:10.5539/jsd.v11n4p148
- Alzamil, W. (2020). Housing Challenges for Urban Poor: Kampung in Jakarta, Indonesia. In J. A. Jaworski, *Advances in Sociology Research*. Volume 32. Hauppauge, New York, United States: Nova.
- Alzamil, W. (2024). A Conceptual Framework for the Activation of Sustainable Cooperative Housing Production in Saudi Arabia. *Sustainability*, 16(19), 1-20. doi:10.3390/su16198593
- Correa, C. (2000). *Housing and Urbanization: Building Solutions for People and Cities*. London, United Kingdom: Thames & Hudson.
- Dey, S., & Lulo, L. D. (2021). ENQ (Enquiry). *Architecture, Waste, and the Circular Economy*, 18(2).
- Friesen, J., Rausch, L., Pelz, P. F., & Fürnkranz, J. (2018). Determining Factors for Slum Growth with Predictive Data Mining Methods. *Urban Sci*, 1-19.
- Gillette, H. (2012). *Civitas by Design: Building Better Communities, from the Garden City to the New Urbanism*. Pennsylvania: University of Pennsylvania Press.
- Mahabir, R., Crooks, A., Croitoru, A., & Agouris, P. (2016). The study of slums as social and physical constructs: Challenges and emerging research opportunities. *Regional Studies, Regional Science*, 399-419.
- McDougall, D. (2007). Waste not, want not in the £700m slum. Retrieved from *The Guardian*: <https://www.theguardian.com/environment/2007/mar/04/india.recycling>
- No Footprints. (2024). *Entrepreneur's Entourage – The Story of a 1 Billion Dollar Economy of Dharavi*. Retrieved from No Footprints: <https://www.nfpexplore.com/product/entrepreneurs-entourage-dharavi/>
- Nurdiansyah, A. (2018). Urban Slum Upgrading Policy In Jakarta (Case Study: Kampung Deret Program Implementation). *The Indonesian Journal of Planning and Development*, 19-31. doi:doi.org/10.14710/ijpd.3.1.19-31
- Samuel, J. J., & Venkat, V. (2018). Redevelopment of Dharavi Slums. *International Journal of Engineering and Technical Research*.
- Supriatna, A. (2017). *Analysing Land Tenure Security of Urban Kampung in Jakarta*. St Lucia QLD 4072, Australia: The University of Queensland, School of Earth and Environmental Sciences.
- Torres Parra, C., Saldeño Madero, Y., González Méndez, M., Fasolino, I., Villegas Flores, N., Grimaldi, M., . . . Cicalese, F. (2024). Evaluation of the Impact of Informal Settlements on the Physical and Mental Health of Residents—Case Study Santa Marta—Bogotá, Colombia. *Sustainability*. doi:10.3390/su16051964
- Turner, J. (2000). *Housing By People: Towards Autonomy in Building Environments*. New York: Marion Boyars Publishers Ltd.
- UN-Habitat. (2003). *Global Report on Human Settlements 2003, The Challenge of Slums*. London: Earthscan.
- UN-Habitat. (2016). *urbanization and development*. Nairobi, Kenya: United Nations Human Settlements Programme (UN-Habitat).
- Widoyoko, D. (2007). *Good Governance and Provision of Affordable Housing in DKI Jakarta, Indonesia*. Loughborough: Water, Engineering and Development Centre Loughborough University UK.

معلومات الاتصال

د. وليد الزامل
كلية العمارة والتخطيط، جامعة الملك سعود

Dr. Waleed Alzamil

King Saud University, P.O. Box 57448, Riyadh 11574

Office: Building No. 32 - Second floor - Office No. 2164

X: @waleed_zm

Email: waalzamil@ksu.edu.sa

Web: <http://fac.ksu.edu.sa/waalzamil>

