

مبادئ

التصميم العمراني

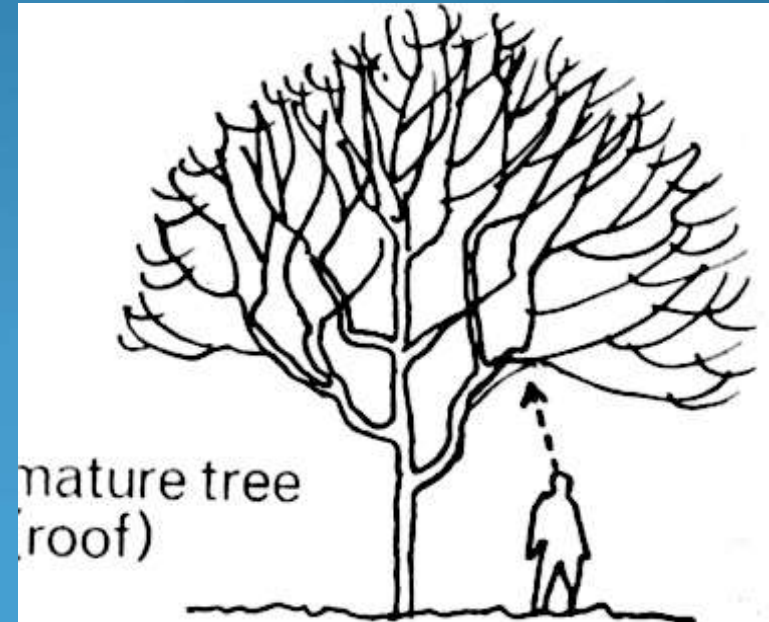
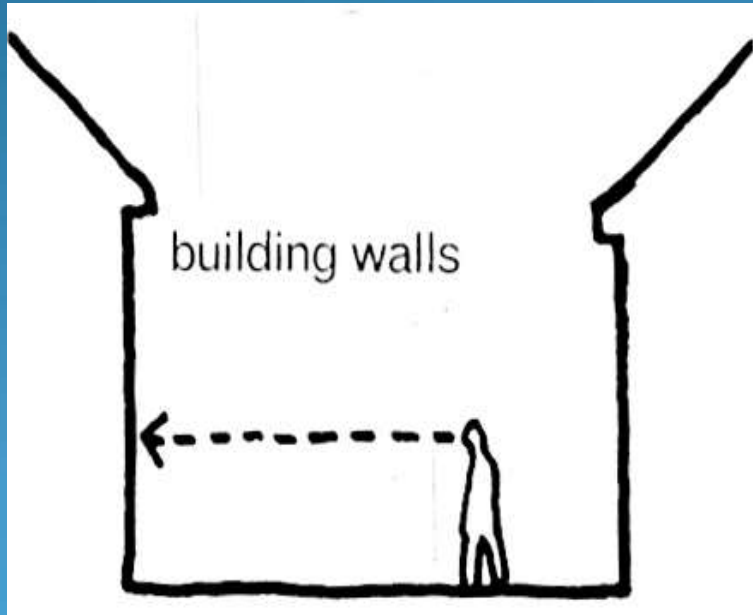
المحاضرة السابعة

(تحديد و تنظيم الفراغات)

# عناصر تحديد الاحتواء

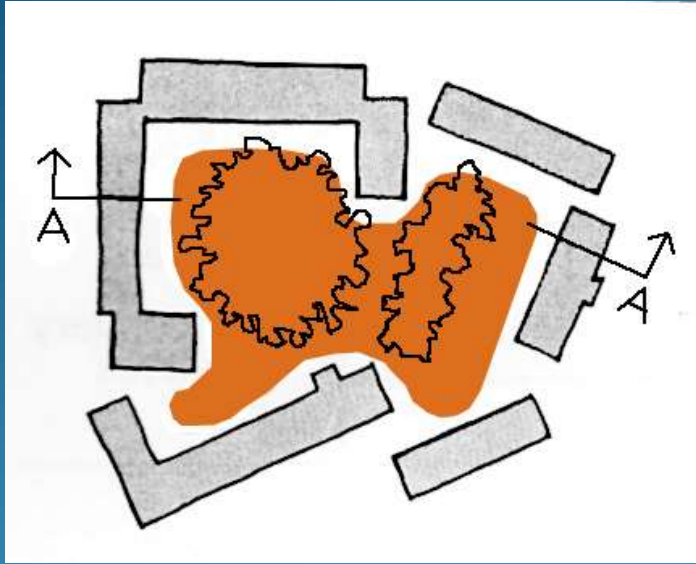
## الفراغ الأساسي

هناك عناصر رئيسية يمكن إن تحدد الإطار العام للفراغ

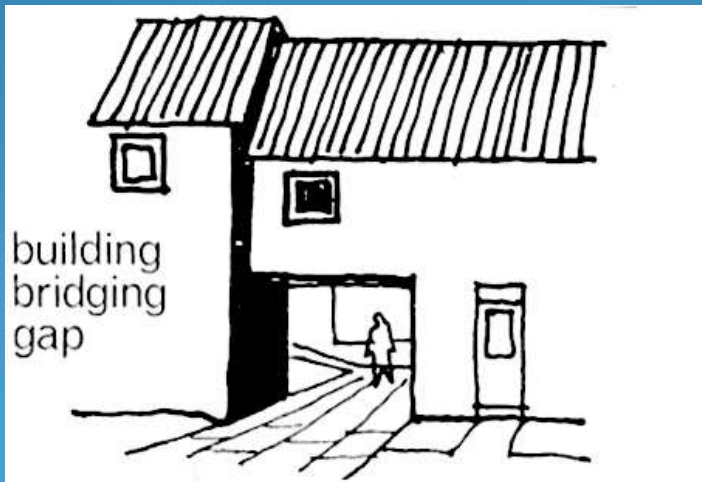
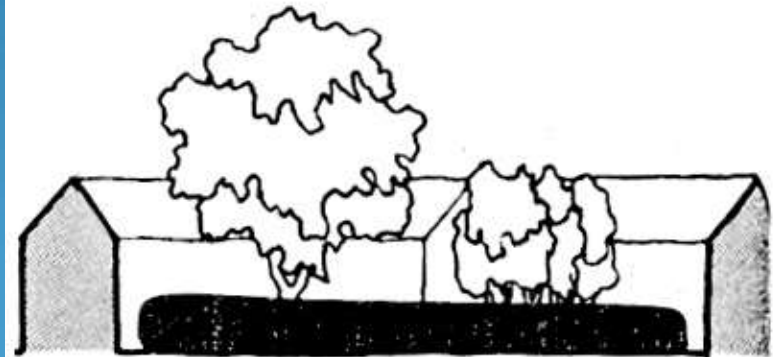


# عناصر تحديد الاحتواء

الفراغ الذي يمكن إدراكه وملاحظته

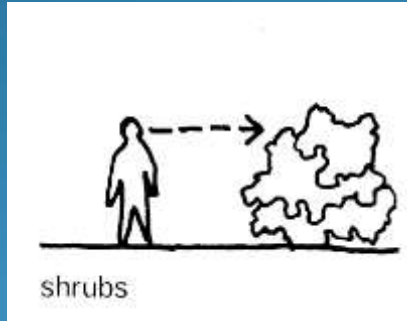
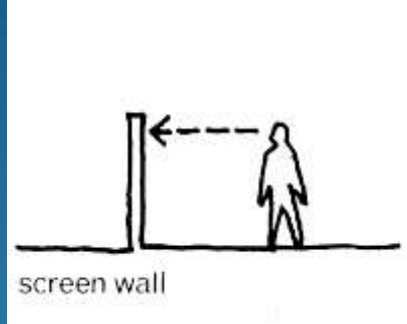


section A - A



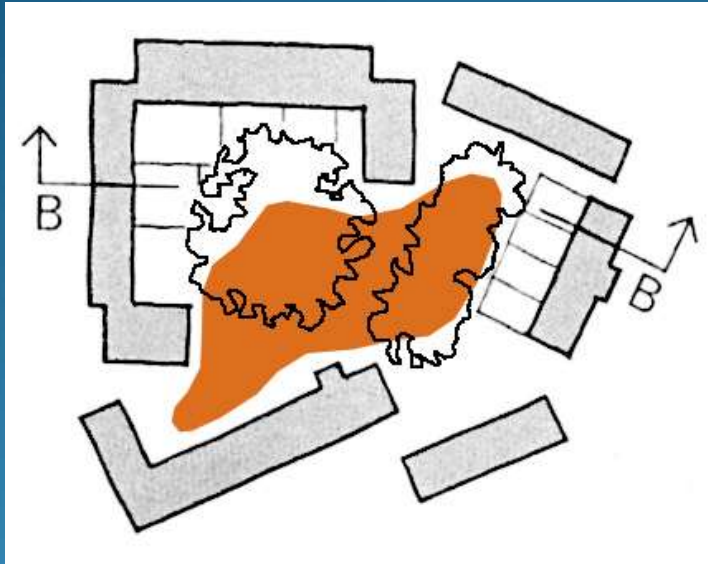
# عناصر تحديد الاحتواء

## الفراغ الثانوي



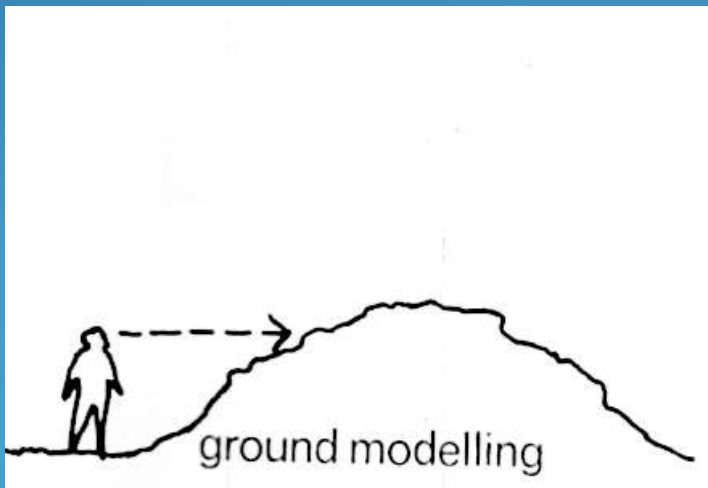
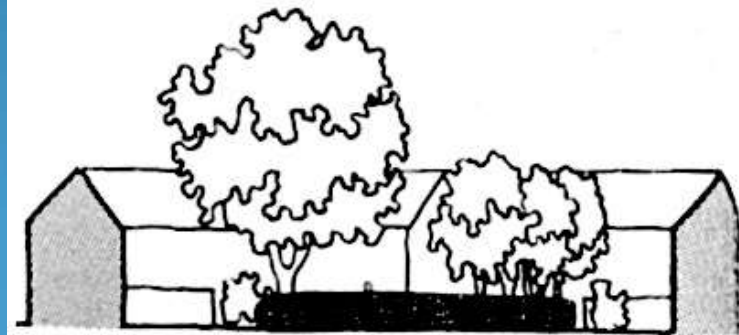
بعض العناصر الثانوية التي يمكن أن تقلل من مقياس الفراغ كما يمكنها إضفاء الصبغة الإنسانية على الفراغ وإنشاء فراغ داخل الفراغ في نفس الوقت

# عناصر تحديد الاحتواء



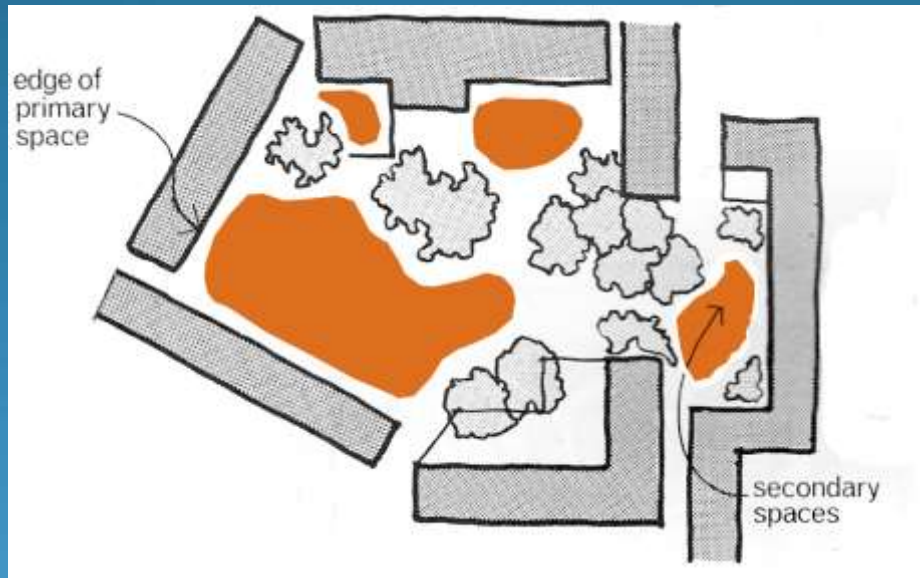
الفراغ الذي يستخدمه الشخص

section B-B



# عناصر تحديد الاحتواء

داخل الفراغ الرئيسي يمكن عمل تقسيمات لإنشاء فراغات ثانوية.

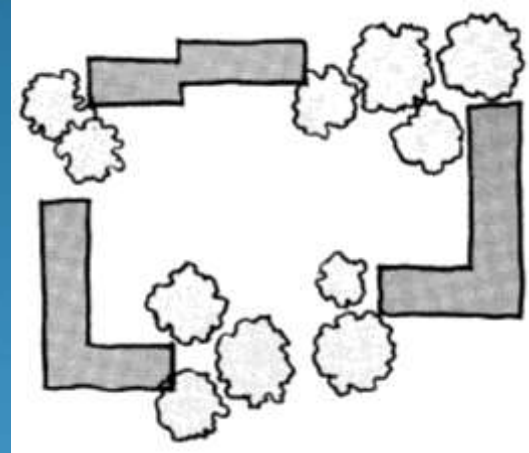


- الاحتواء الناتج عن هذه العناصر يعتمد معناه على الأنشطة التي تحتويها تلك الفراغات الثانوية.
- الاحتواء مهم طالما الخصوصية مطلوبة ولكنه لا يعد نهاية المطاف في حد ذاته.

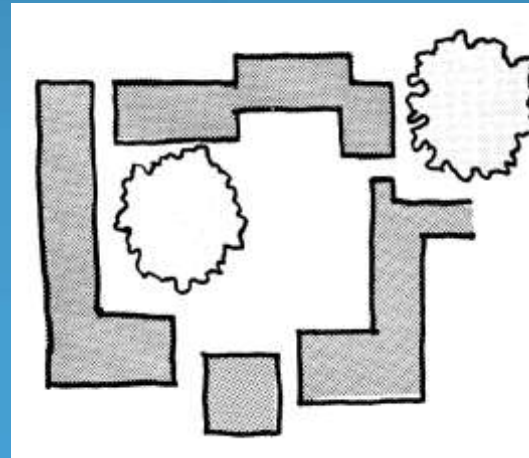
# عناصر تحديد الاحتواء

عناصر تحديد الاحتواء يمكن أن تساهم في تحديد خصائص الفراغ

Soft space



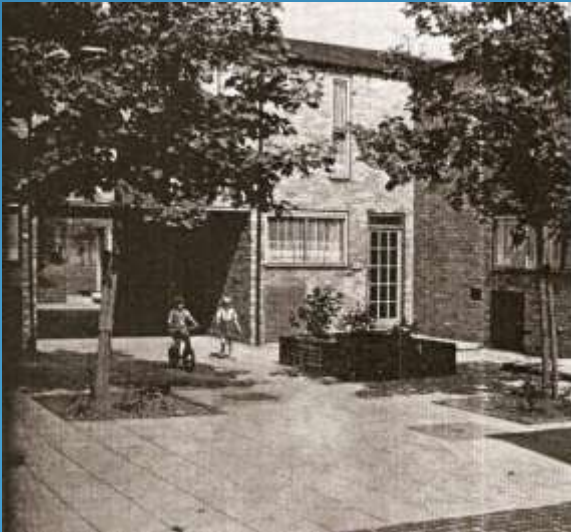
Hard space



# عناصر تحديد الاحتواء



يعطى إحساس بالطبيعية ، عدم النظام  
، الحياة ، الفصول ، الاسترخاء



يعطى إحساس بالتكوين ، الكياسة ،  
الحماية ، الأمان ، الدفاء ، النظام



# أنواع الاحتواء

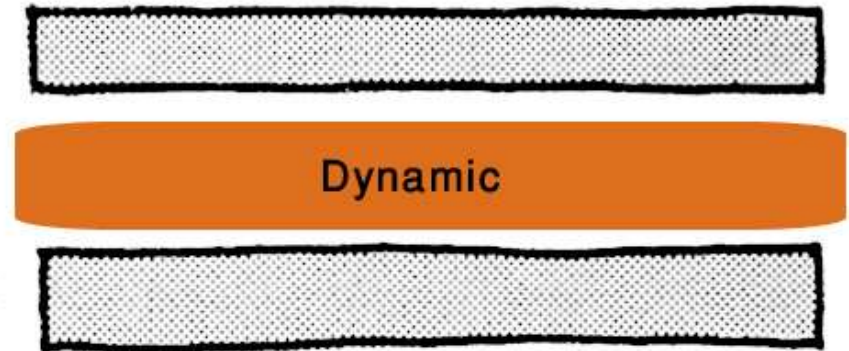
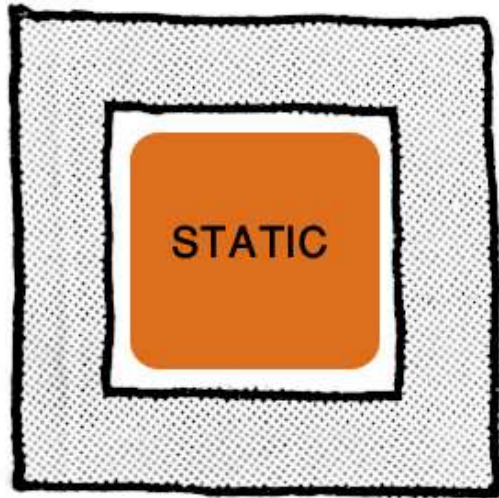
• هناك شكلان أو نوعان رئيسيان للفراغ

Static

• الفراغ الاستاتيكي

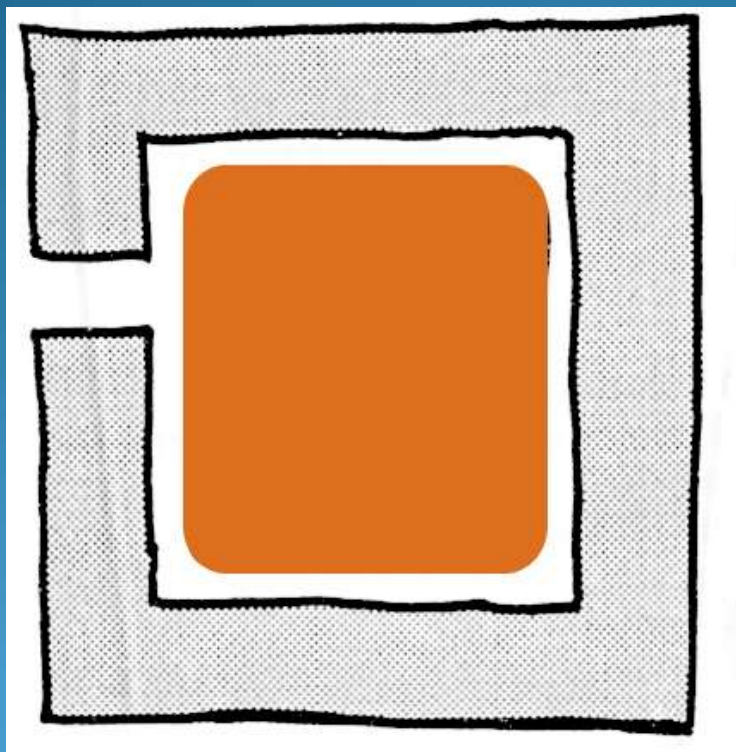
Dynamic

• الفراغ الديناميكي

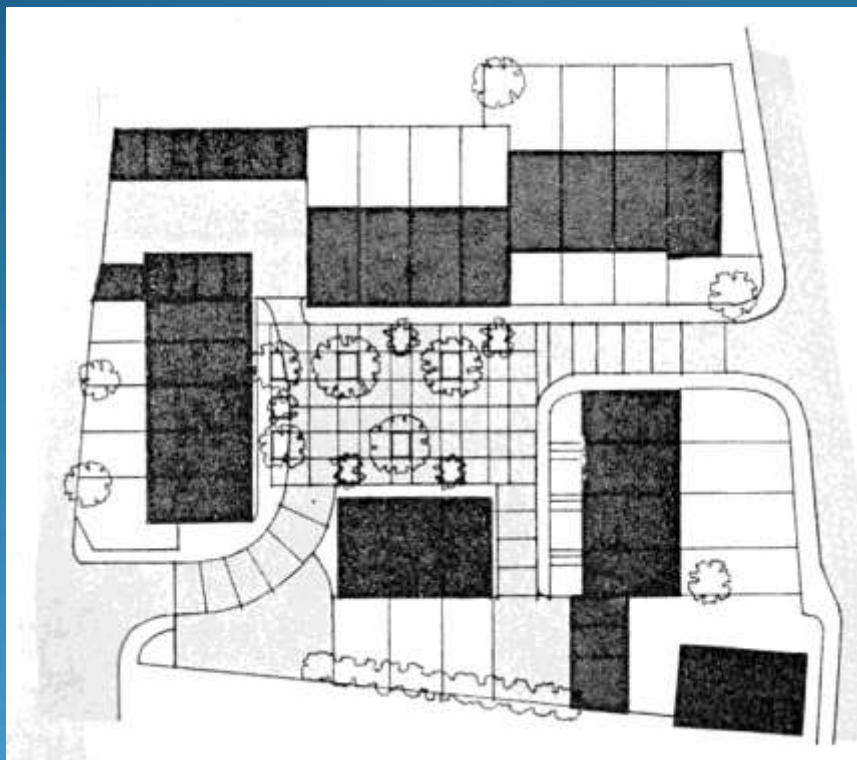


# أنواع الاحتواء

الفراغ الاستاتيكي  
الميدان Square



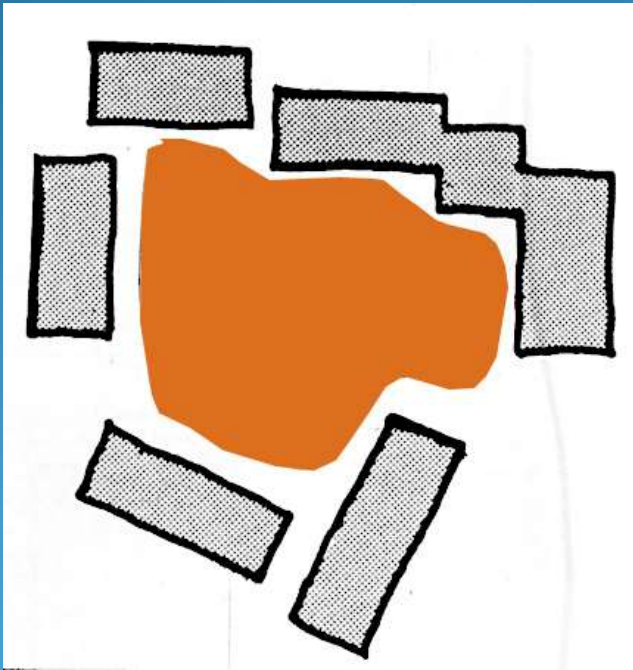
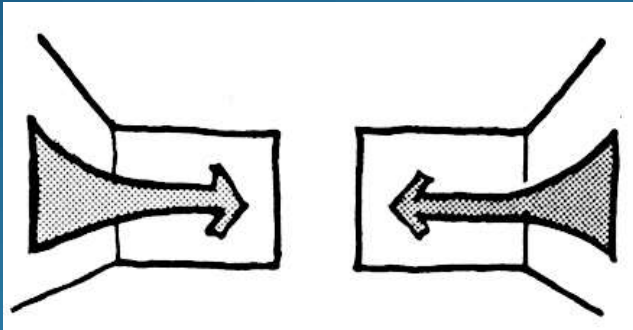
# أنواع الاحتواء



الفراغ الاستاتيكي

Courtyard الحوش الداخلي

# أنواع الاحتواء



- الفراغ الاستاتيكي يمكن تشبيهه بـ **بُحرقة** كبيرة.
- وكما الغرفة فهي تعبر عن مكان للراحة وكذلك الفراغ.
- مكان لعدم الحركة

**Cluster**

مجموعة من المباني يعطى **تجميعها** إحساس استاتيكي (الثبات)

# أنواع الاحتواء

## • مميزات الفراغ الاستاتيكي

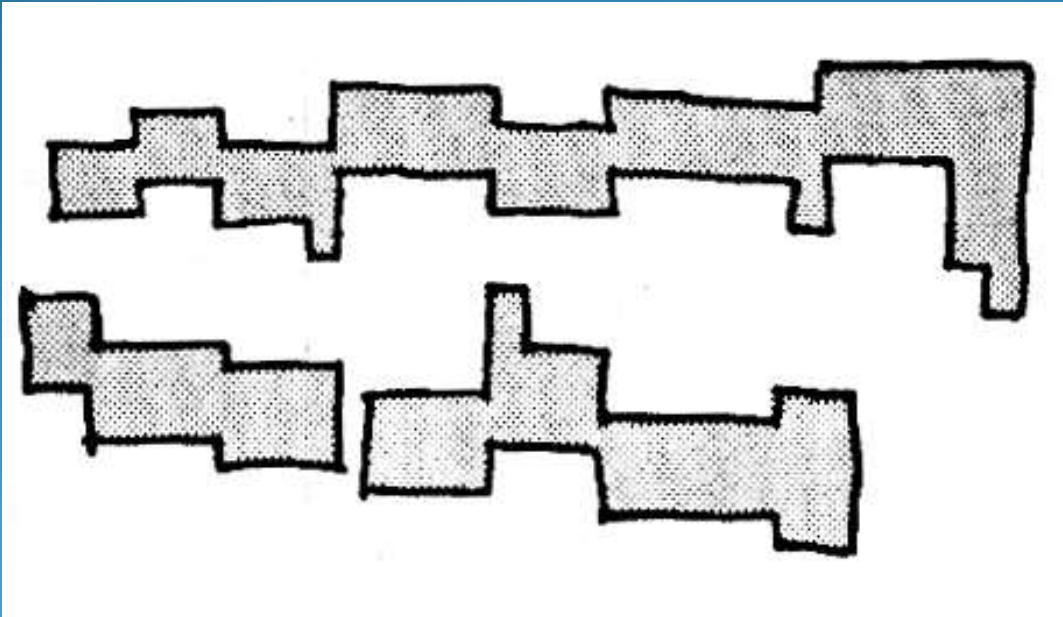
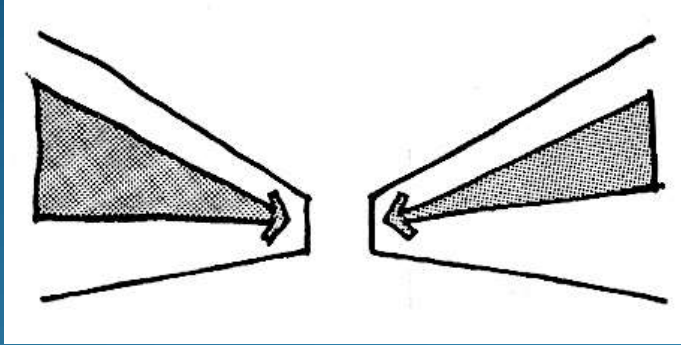
- ينمي الأنشطة الاجتماعية بين المستعملين
- يحمى من المتطفلين او الأغراب
- يخلق مناخ محلي (أكثر دفئاً ، رياح اقل ، أكثر ظلاً ، اقل تعرضاً لعناصر المناخ الخارجية)

## • عيوب الفراغ الاستاتيكي

- الشعور بالعزلة عن الأنشطة التي تتم خارجه.

# أنواع الاحتواء

الفراغ الديناميكي Dynamic

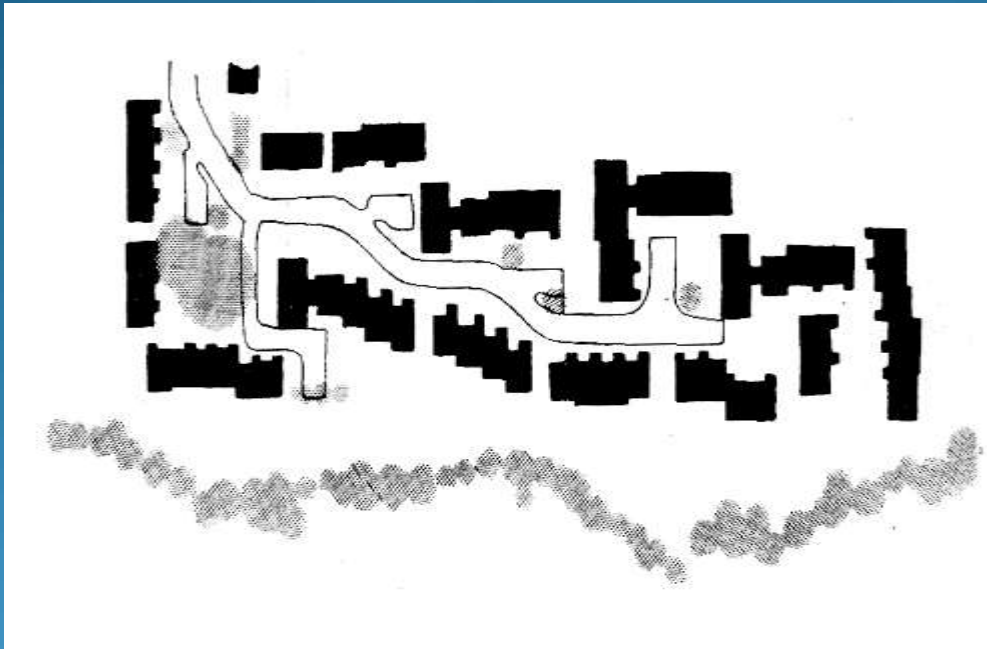


- تستمر العين برسم خطوط رؤية بطول الواجهات إلى ما لا نهاية.

# أنواع الاحتواء

## ● مميزات الفراغ الديناميكي

- سهل الحركة باستخدام السيارة
- إمكانية رؤية مشاهد متغيرة



## ● عيوب الفراغ الديناميكي

- يفتقد إلى التنوع في الموقع العام

# المقياس والنسبة Scale & Proportion

---

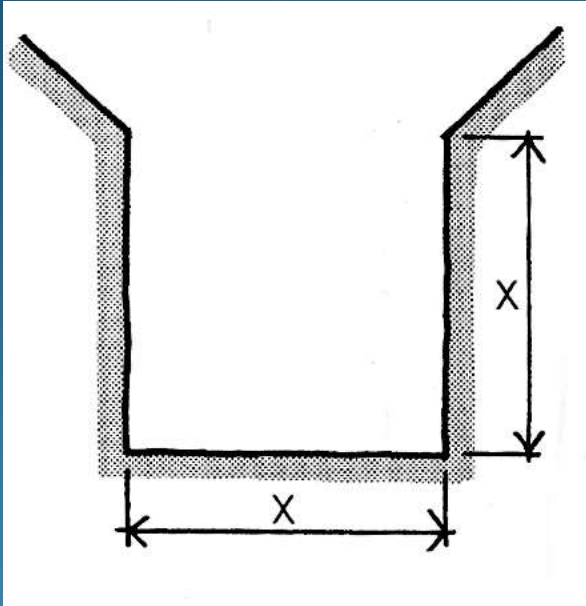
- في حالات معينة العلاقة المكانية بين ارتفاعات المباني وعرض الفراغ تحمل معها إحساس بالراحة أو الخوف أو الدهشة.
- لذلك وجب على المصمم العمراني أن يأخذ في اعتباره ما يسمى بمقياس الفراغ أو نسبة ارتفاعات المباني على الجانبين إلى عرض الفراغ بينهما.
- تلك النسبة هي المسئولة عن تلك الأحاسيس التي تولد لدى السائر والتي يمكن ان يتحكم بها المصمم العمراني.



# المقياس والنسبة Scale & Proportion

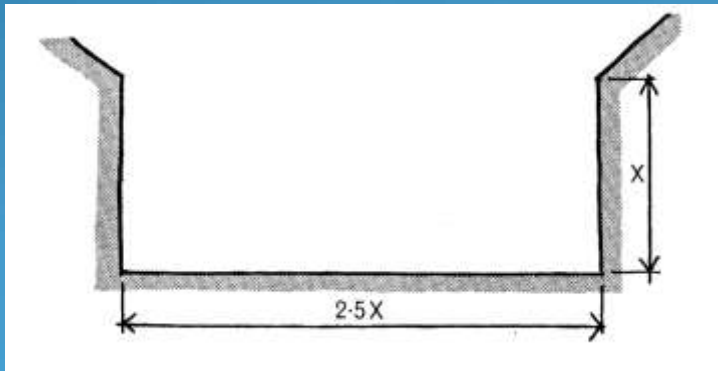
• في المناطق السكنية

- النسبة الصغرى (الارتفاع إلى العرض) ١:١
- اقل من ذلك تعطى إحساس بالرهبة والخوف

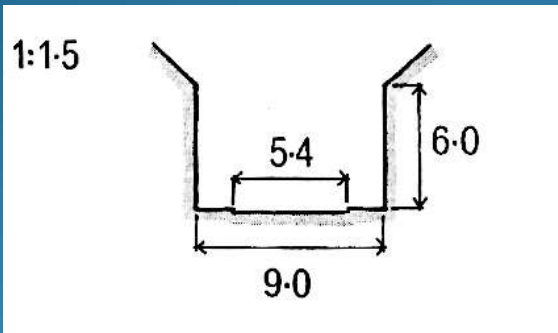


- النسبة العظمى (الارتفاع إلى العرض) ١:٢,٥

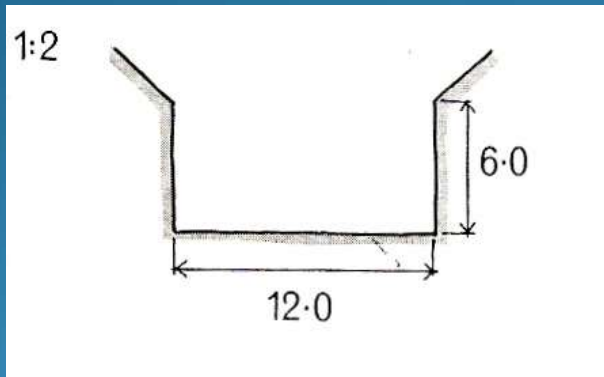
• اكبر من ذلك يعطى إحساس بعدم الاحتواء



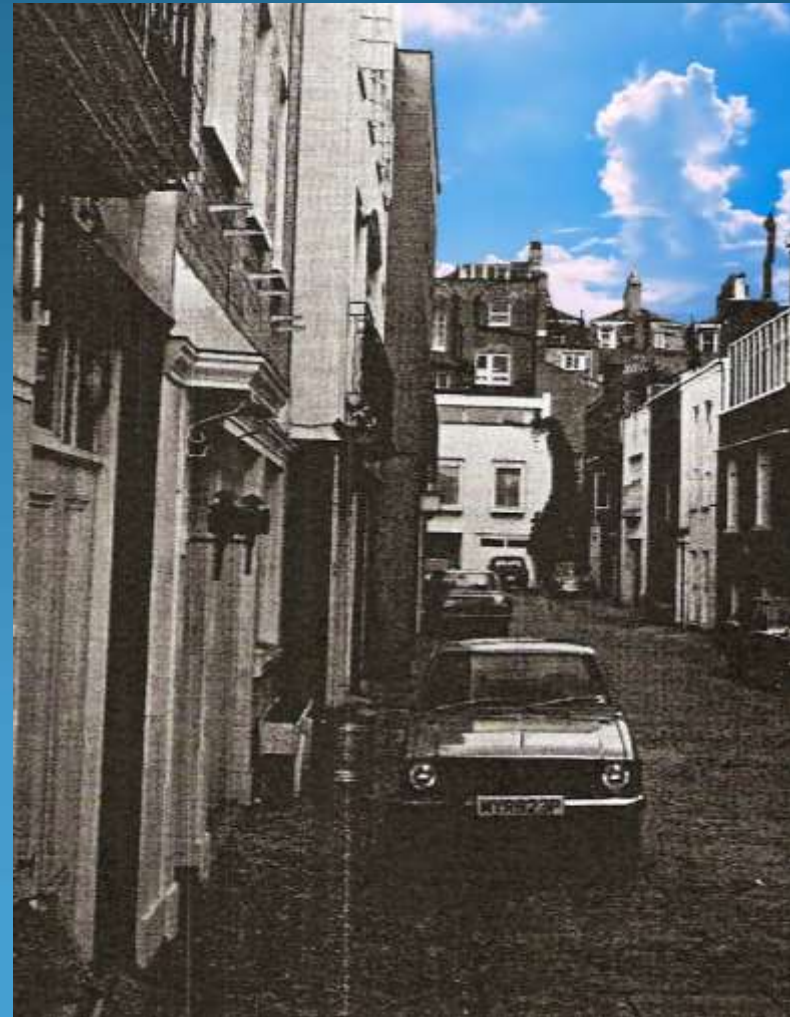
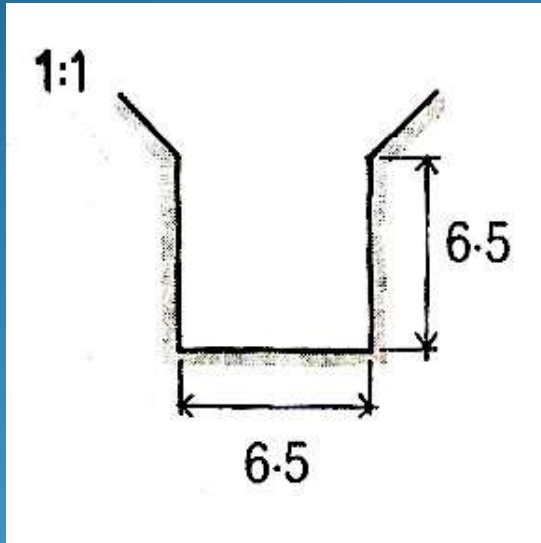
# Scale & Proportion المقياس والنسبة



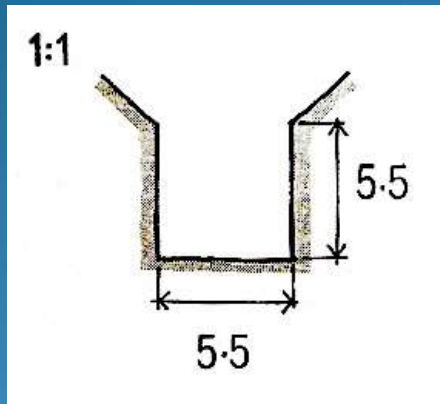
# Scale & Proportion المقياس والنسبة



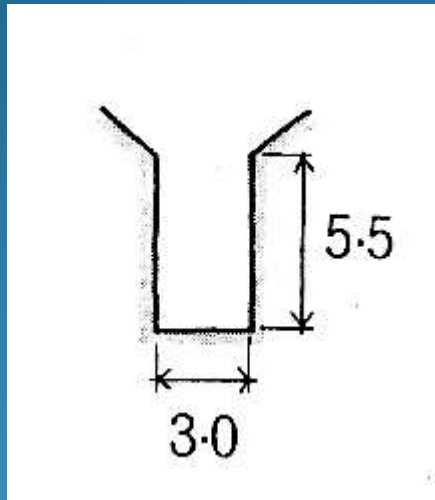
# المقياس والنسبة Scale & Proportion



# Scale & Proportion المقياس والنسبة



# Scale & Proportion المقياس والنسبة



# Scale & Proportion المقياس والنسبة

