



الفصل الثالث: تطبيقات على عرض العمل

المواضيع الرئيسية

1. عدم المشاركة في سوق العمل
 - طلاب الجامعات
 - المتقاعدون
 - المرأة و رعاية الاطفال
2. ساعات العمل اليومية المحددة نظاماً

الحالة الأولى: قرار عدم المشاركة في سوق العمل

يقصد هنا الأفراد القادرين على العمل ولكنهم لا يرغبون في العمل وبالتالي قرروا عدم عرض خدماتهم في سوق العمل.



غالباً الاشخاص الذين يميلون للراحة أكثر من العمل و يحصلون على دخل من خارج سوق العمل غالباً يقررون عدم المشاركة في سوق العمل.

ما هي الأسباب المحتملة لقرار عدم مشاركة بعض الأفراد في سوق العمل؟

- انخفاض معدل الأجر السائد في سوق العمل (الطلاب)
- الحصول على دخل من خارج سوق العمل (المتقاعدون)
- تفضيل الفرد ساعات الراحة عن الدخل (الامهات)

(1) أثر انخفاض معدل الأجر على قرار العمل

مثال 1: طالب لديه دخل من خارج سوق

العمل و الأجر منخفض، ستزيد ساعات

الراحة إلى حدها الأقصى والخروج من

سوق العمل (N)

مثال 2: طالب ليس لديه دخل خارجي و

الأجر أعلى سوف يعمل بمعدل 8

ساعات.



ساعات Le
الراحة اليومية

L ساعات العمل
اليومية

(2) أثر الدخل من خارج سوق العمل على قرار العمل (المتقاعدون)

يعتمد قرار دخول العمل من عدمه بناء

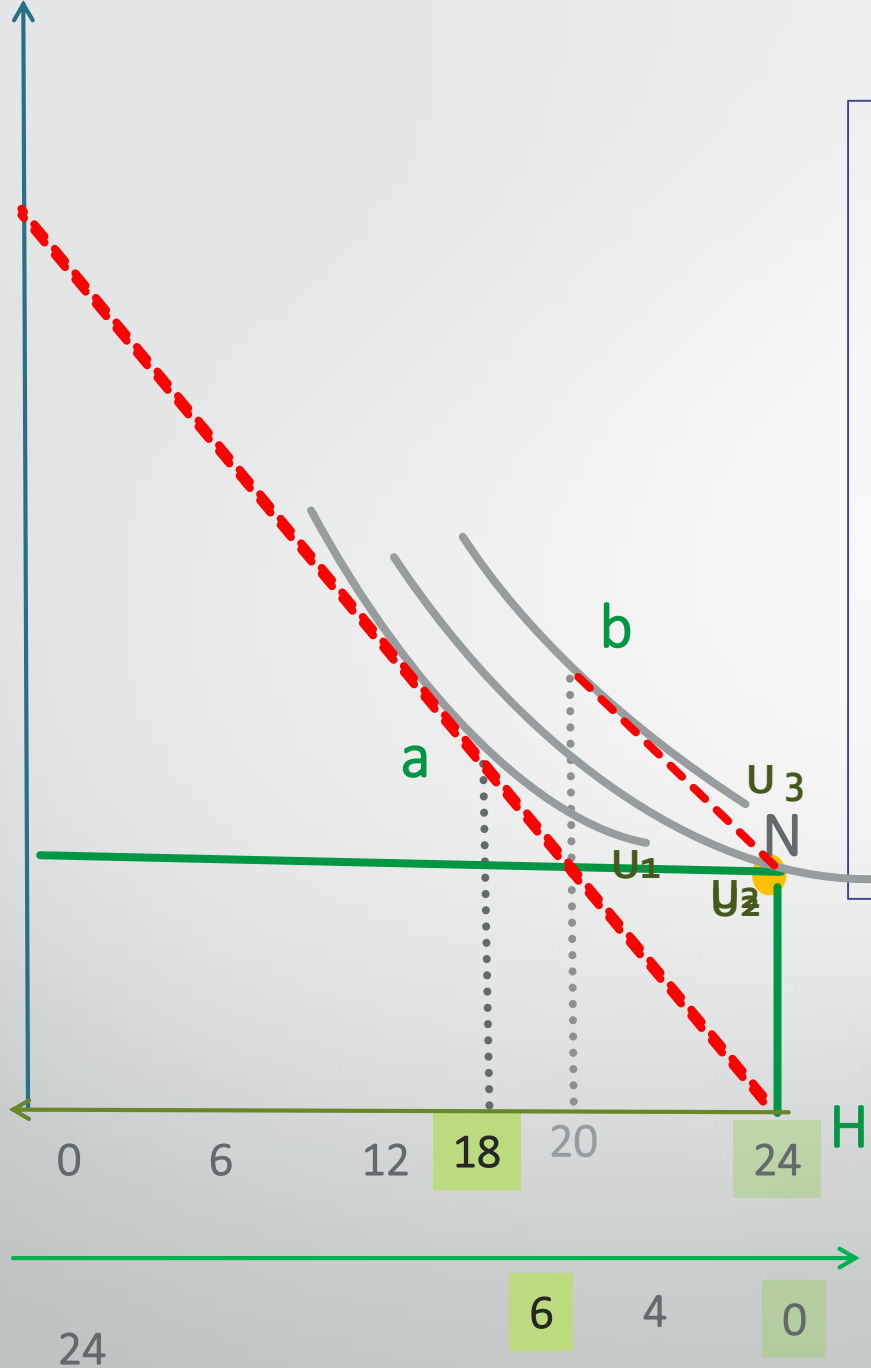
على ثلاث عوامل:

- مقدار الدخل من خارج سوق العمل
- تفضيلات الشخص من العمل و الراحة
- الأجر السائد في السوق

C
الاستهلاك
الدخل الحقيقي

W

T

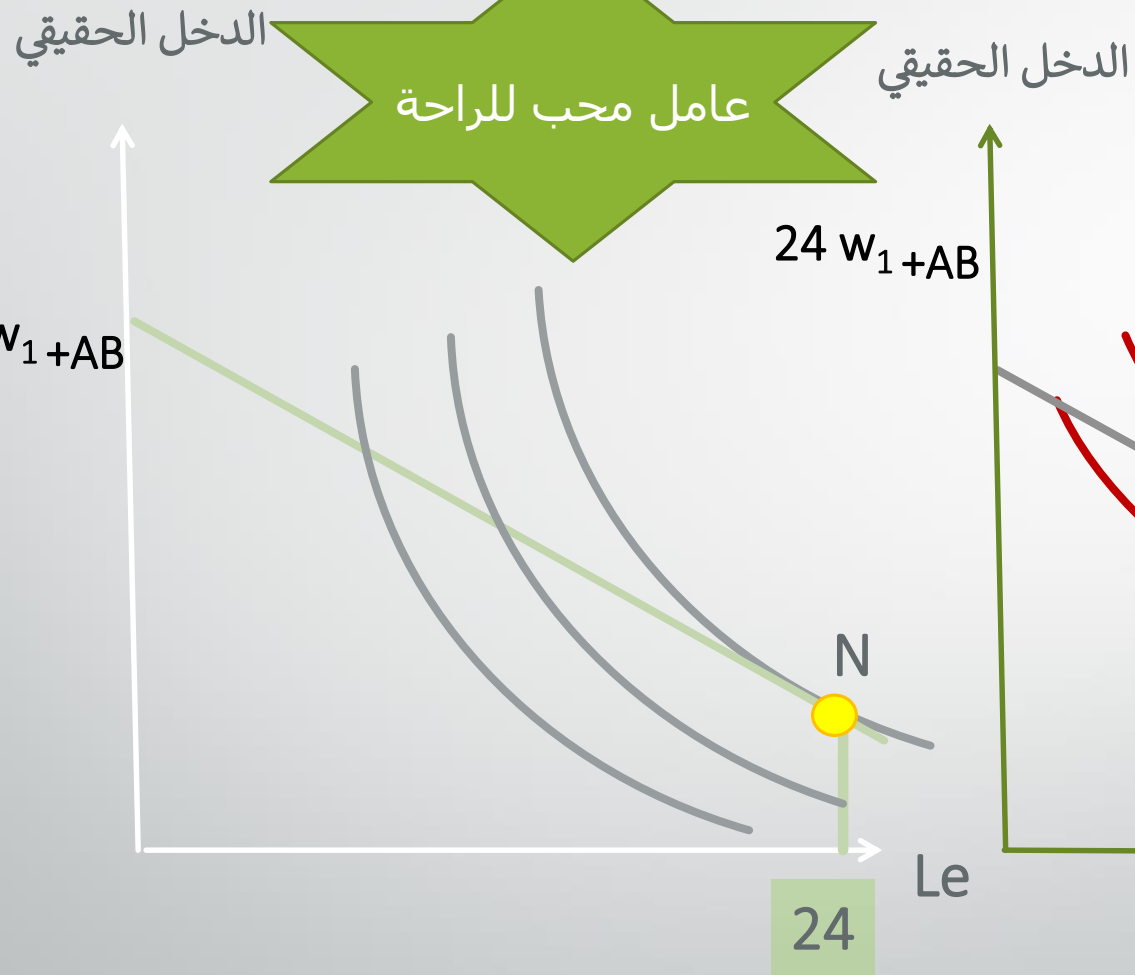


a شخص يعمل 6 ساعات في شركة
N بعد التقاعد حصل على راتب تقاعد AB
(يعتبر دخل من خارج من سوق العمل)
b وجد الشخص عمل كمستشار بمعدل أجر
أعلى من الشركة، فدخل سوق العمل مرة
أخرى بـ 4 ساعات + راتب التقاعد
a الاجر قبل التقاعد

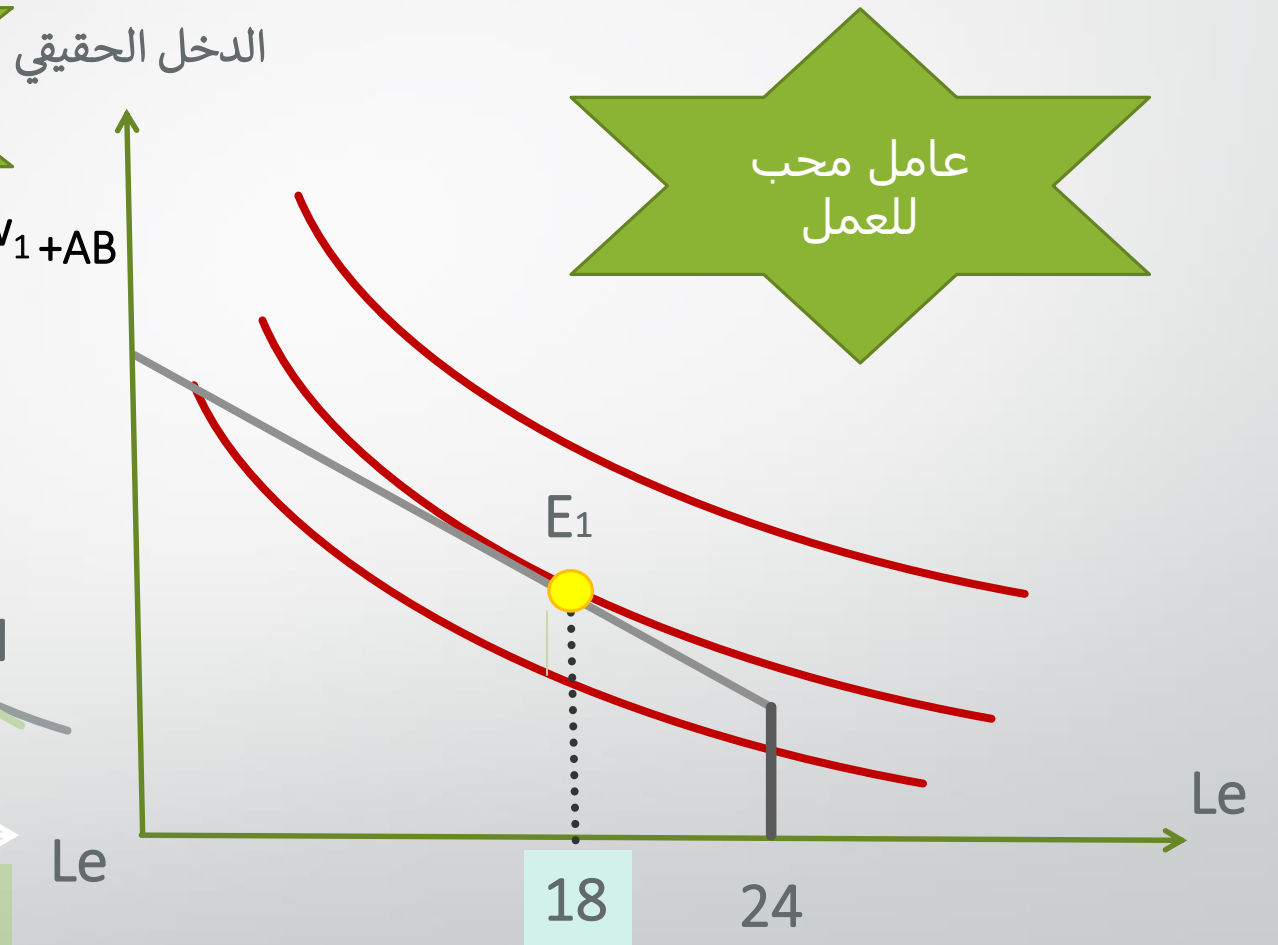
ينطبق على الطالب أو الزوجة
التي تحصل على راتب للبيت
من زوجها أو من الوالدين

ساعات Le
الراحة اليومية
ساعات العمل L
اليومية

(3) أثر تفضيل الفرد لساعات الراحة عن الدخل على قرار العمل

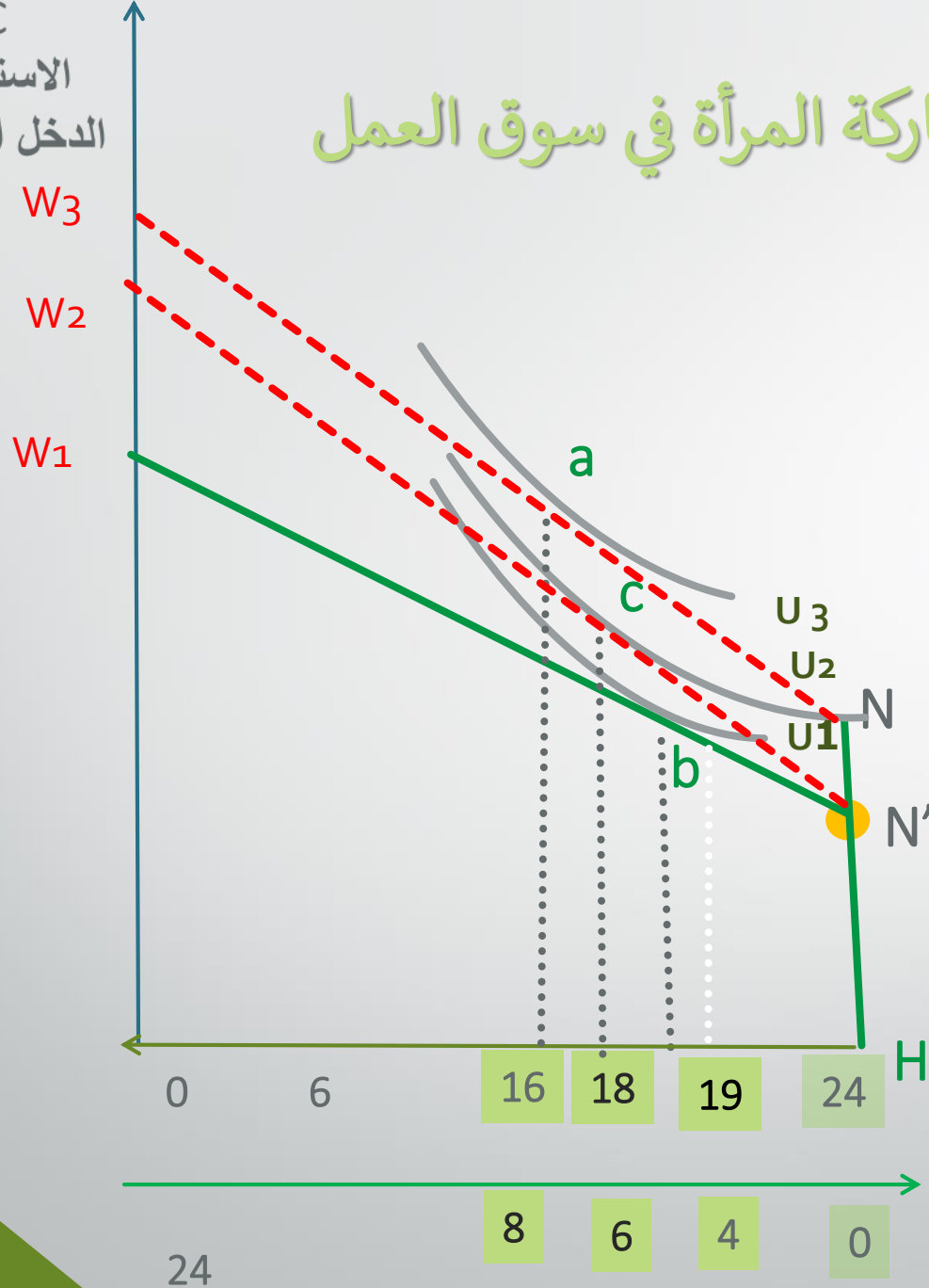


شخص محب للراحة وله دخل من خارج سوق العمل، لن يعمل



شخص محب للعمل وله دخل من خارج سوق العمل، يعمل عدة ساعات يوميا

أثر تكاليف رعاية الأطفال على مشاركة المرأة في سوق العمل



a تم تغطية تكاليف رعاية الاطفال فتشارك الام في سوق العمل 8 ساعات.

c تتحمل الام كامل تكاليف النقل (ثابتة) و تتحمل الدولة تكاليف الرعاية (متغيرة) و بالتالي تشارك الام بمقدار 6 ساعات.

لا تتحمل الام كافة تكاليف رعاية الابناء فبالتالي هي أمام خيارين:

1. تعمل 5 ساعات

2. او لا تعمل و تختار الحل الركني N

ساعات Le
الراحة اليومية

ساعات العمل L
اليومية

الحالة الثانية : ساعات العمل اليومية المحددة نظاما

- تختلف الدول فيما بينها في قوانين العمل وعدد ساعات العمل النظامية
 - الشخص قد لا يستطيع اختيار الوضع الأمثل لعدد ساعات العمل
 - يجد الشخص نفسه أمام الاختيارات التالية:
- (a) يعمل عدد الساعات النظامية وبالتالي يعمل أكثر أو أقل من اللازم
- (b) لن يعمل ويخرج من سوق العمل
- (c) يبحث عن عمل آخر

الشعور بالعمل أكثر من اللازم Overemployment

العمل النظامي = 10 ساعات

العامل يقوم بتعظيم منفعة إذا عمل 6 ساعات

يضطر العامل أن يعمل 10 ساعات عند (E_2) أو يترك العمل (E_3)

كلاهما على منحنيات سواء أدنى

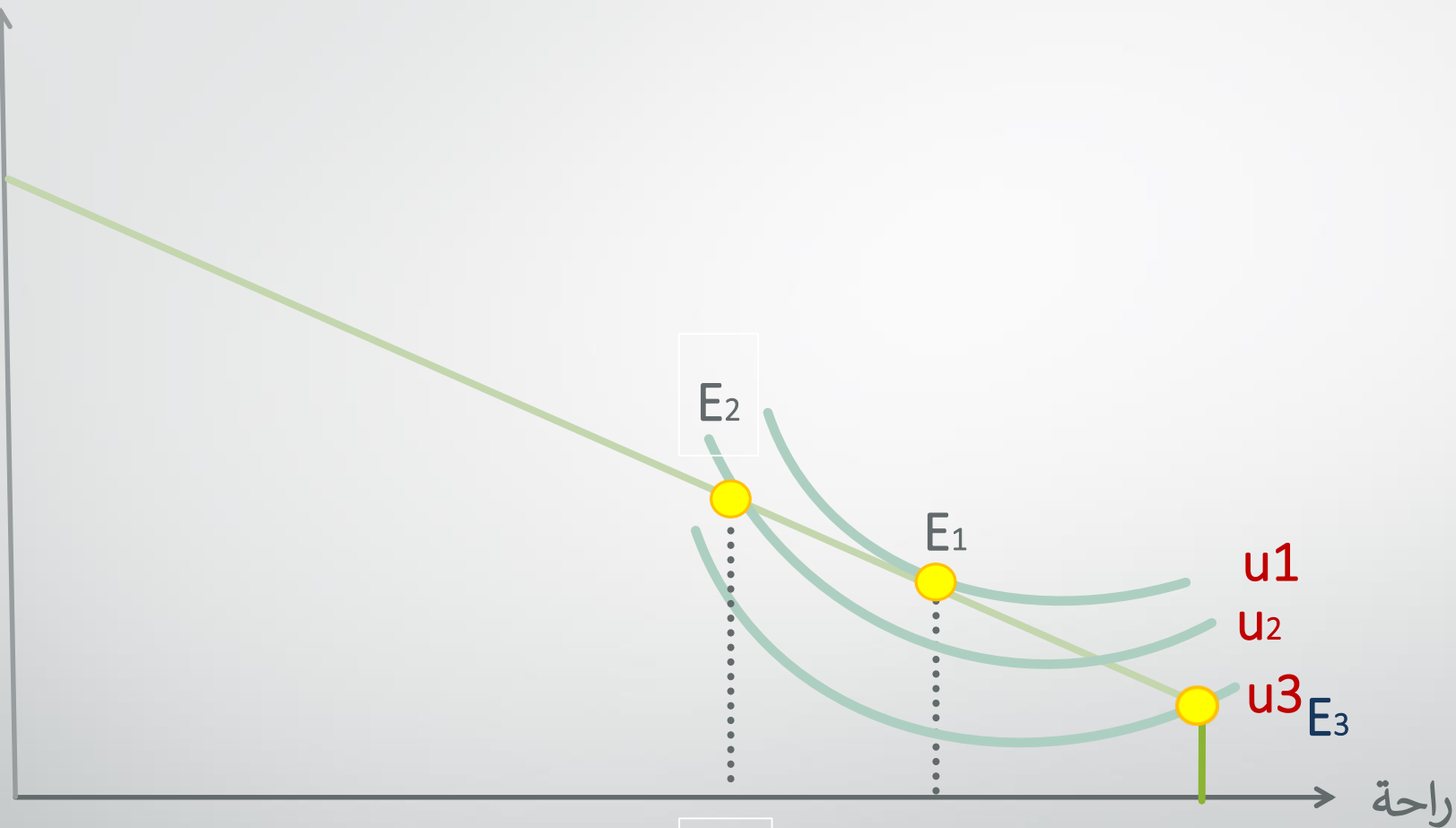
(E_2) أفضل من (E_3) لأنها تقع على منحنى سواء أعلى

العامل يعمل 10 ساعات بدلا من 6

ويشعر بأنه يعمل أكثر من اللازم

الدخل
الحقيقي

$24 w_1$
+AB



14

18

24

راحة

u_1

u_2

u_3

E_3

10

6

0

عمل

0

24

الشعور بالعمل أقل من اللازم Underemployment

العمل النظامي = 10 ساعات

العامل يقوم بتعظيم منفعة إذا عمل 12 ساعة

يضطر العامل أن يعمل 10 ساعات عند (E_2)

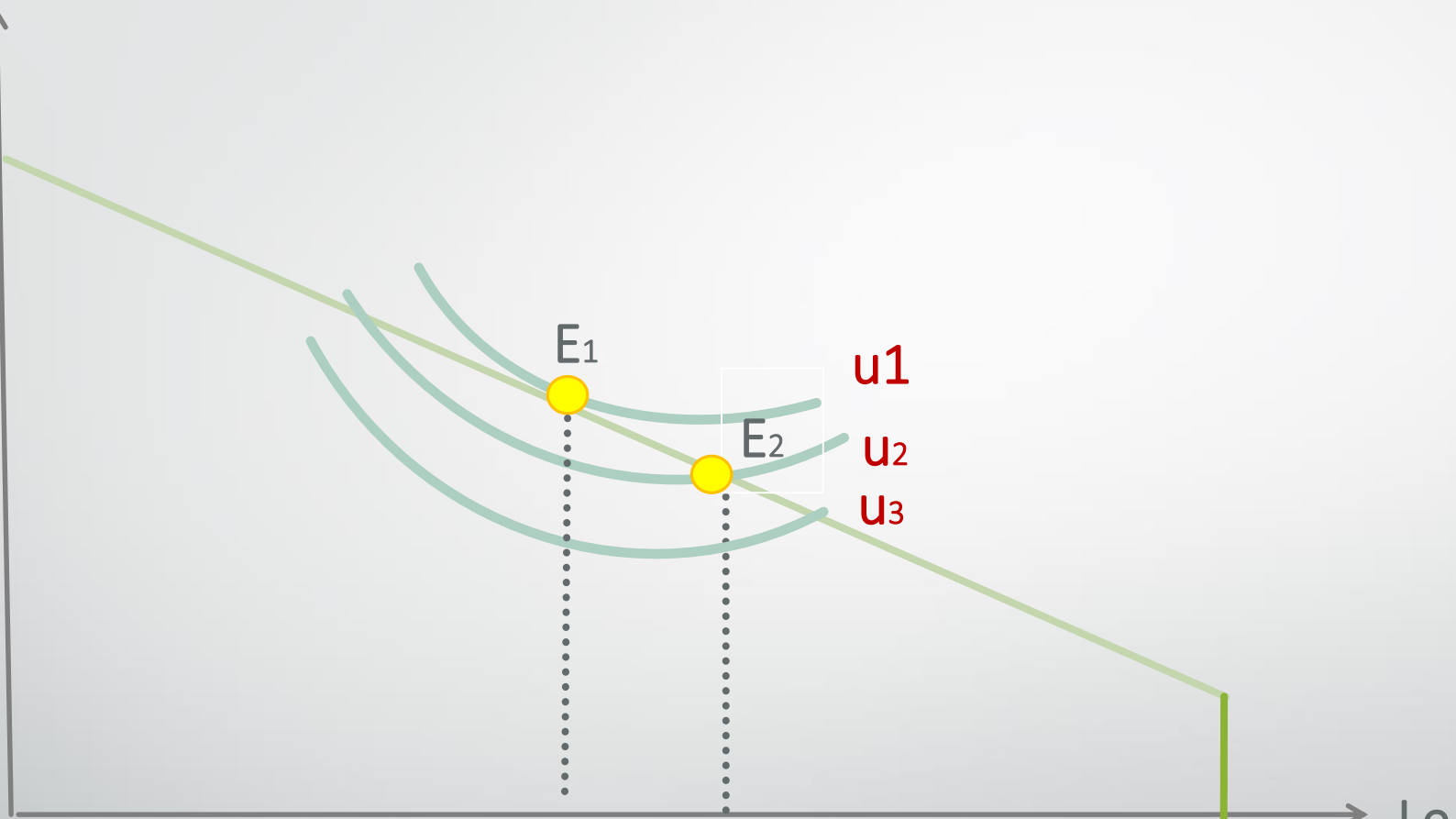
بالرغم انها على منحن سواء أدنى

العامل يعمل 10 ساعات بدلا من 12

ويشعر بأنه يعمل أقل من اللازم

الدخل
الحقيقي

$24 w_1$
+AB



12

14

24

Le

عمل

12

10

24

ثالثاً: ثبات اجر الساعة و اختلافه بين ساعات الدوام الرسمي و خارج الدوان

نفترض عامل يعمل مدة 10 ساعات:

هل اذا استلم الشخص مبلغ 4 ريال عن 8 ساعات عمل أساسية ، و مبلغ 6 ريال عن ساعتين اضافية،

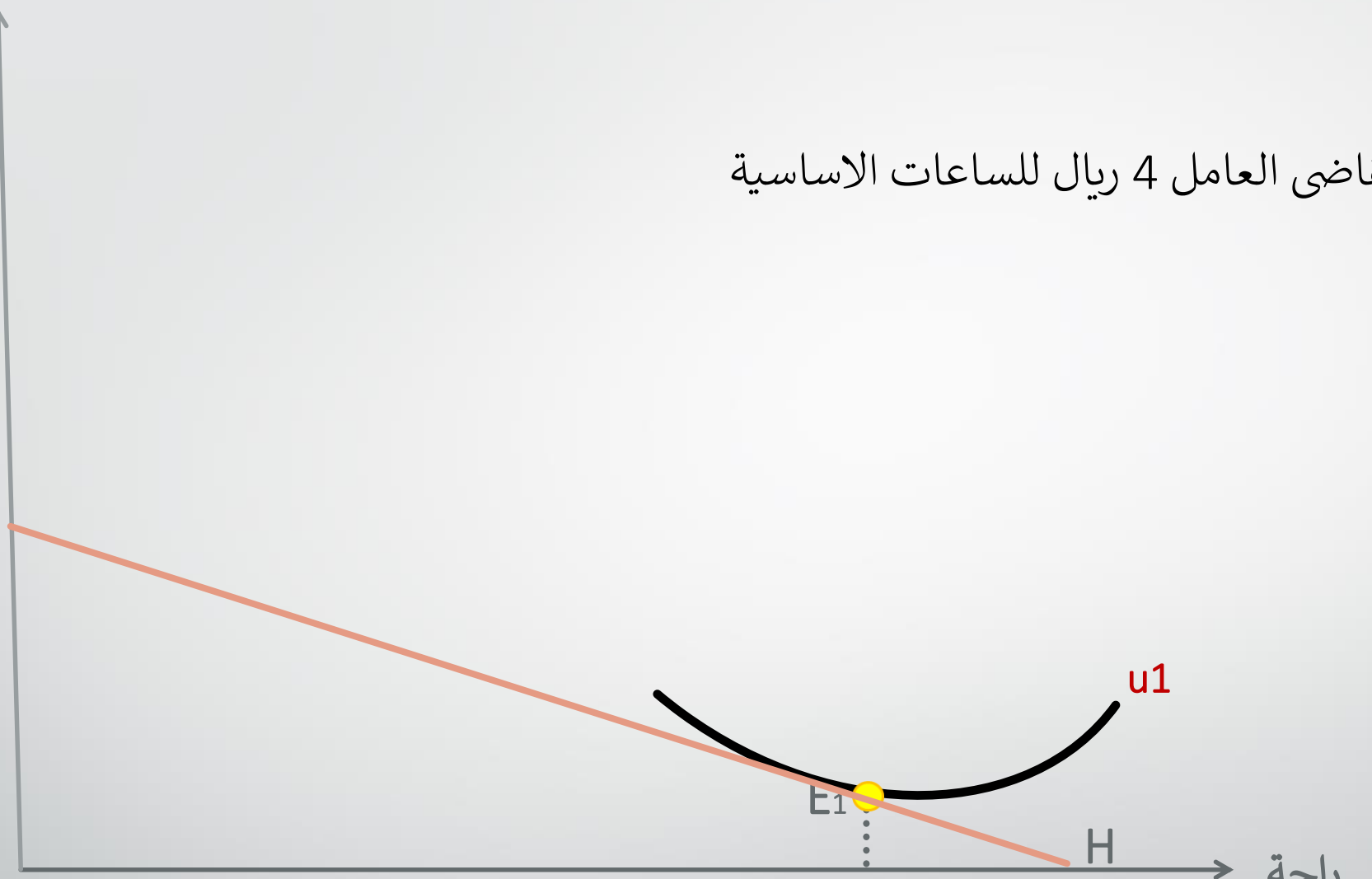
يعادل حصوله على مبلغ 4.4 عن كل ساعة من الساعات.

يتبين ان في الحالتين يستلم العامل 44 ريال
اي انه لا يوجد فرق بين الحالتين
ولكن العامل يرى ان هناك فرق حسب نموذج القرار بين العمل و الراحة

الدخل الحقيقي

يتقاضى العامل 4 ريال للساعات الاساسية

W



14

16

24

0

10

8

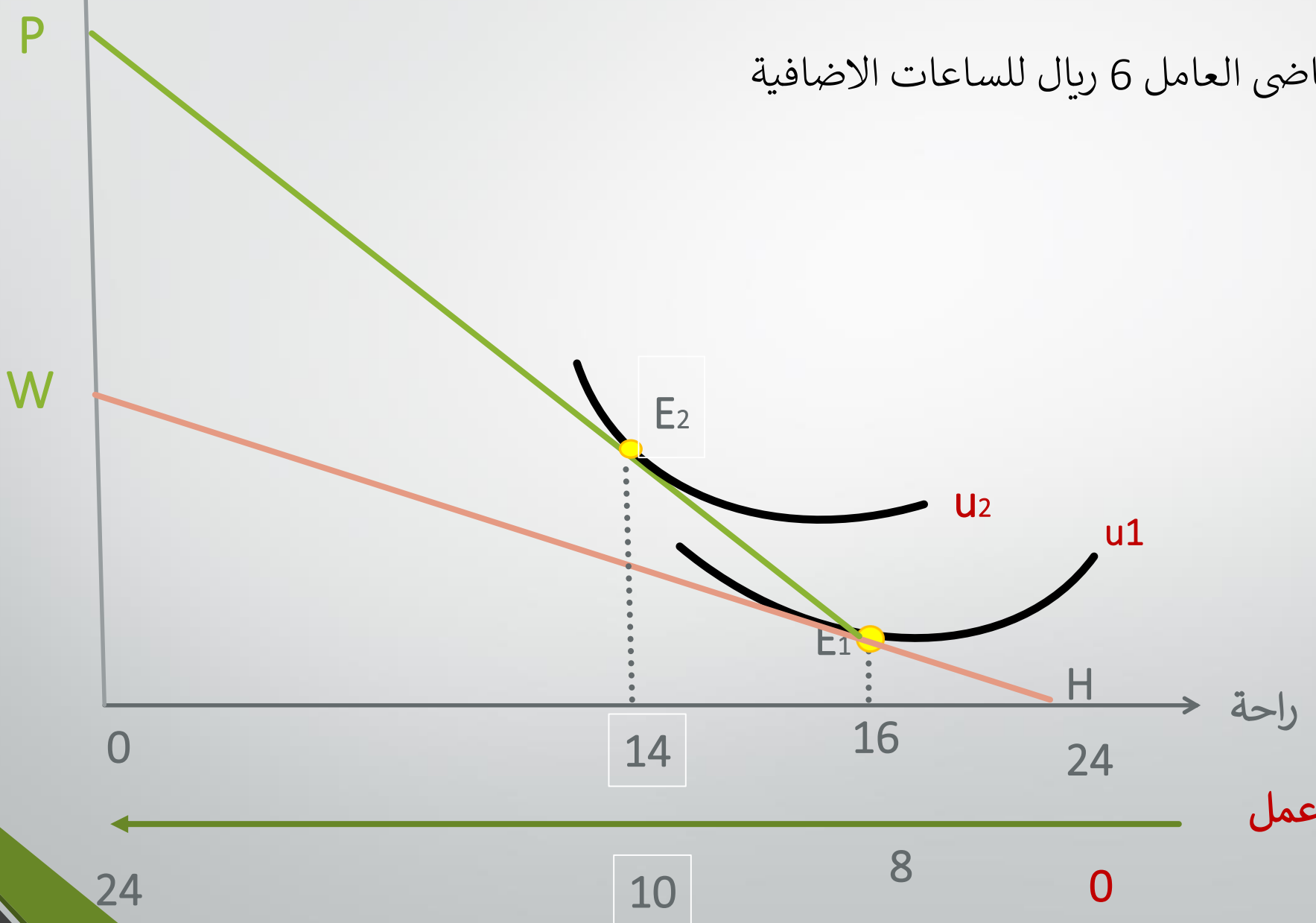
0

24

راحة

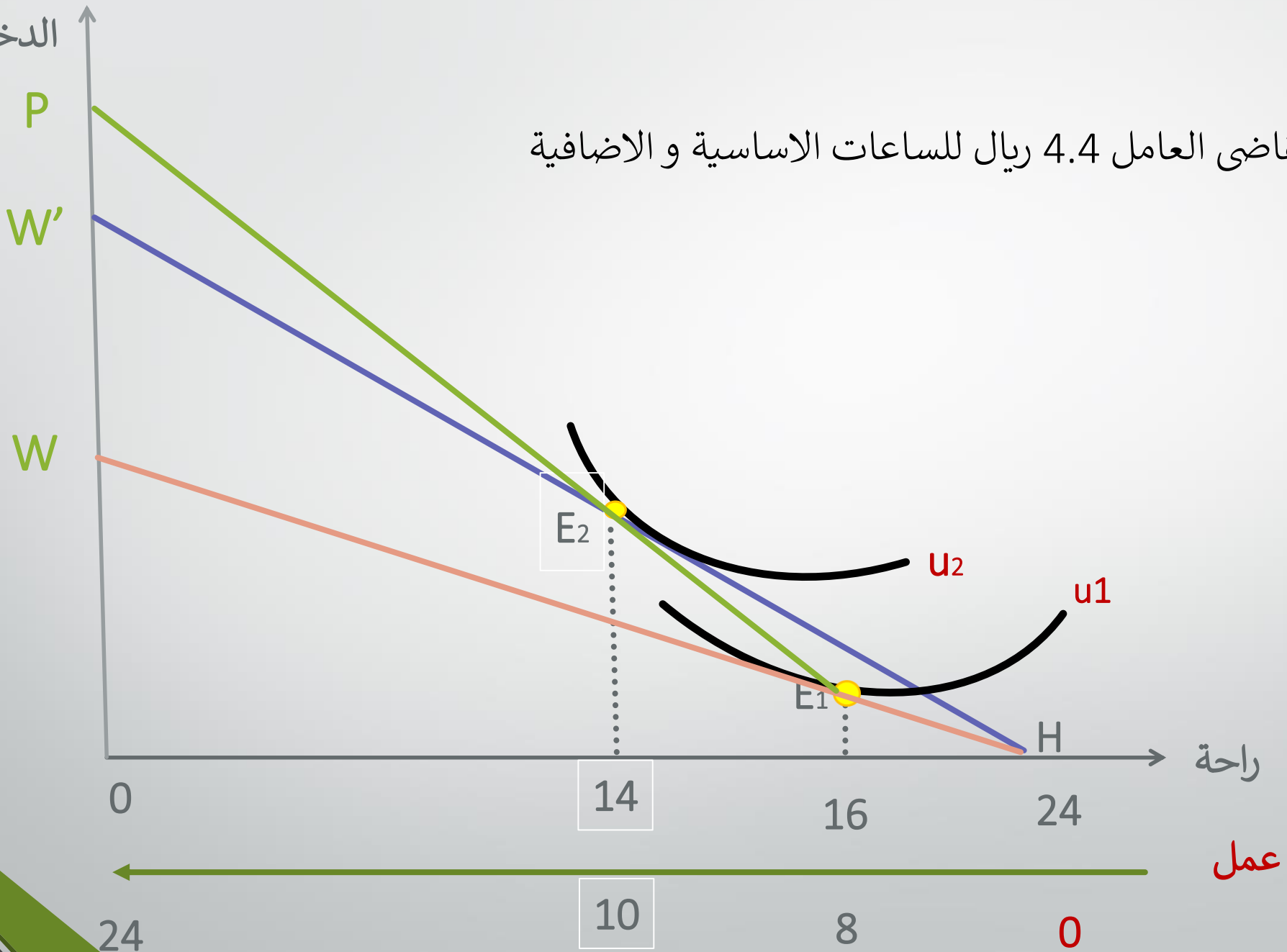
عمل

الدخل الحقيقي



الدخل الحقيقي

يتقاضى العامل 4.4 ريال للساعات الاساسية و الاضافية



الدخل الحقيقي



نلاحظ أن ساعات العمل متساوية و الدخل متساوي عند النقطة E3 بالرغم من اختلاف اجر الساعة في الحالتين لذا فإن العامل سيقوم باختيار نقطة تكون مناسبة له. يشعر العامل بأنه يعمل أكثر من اللازم عندما يتقاضى اجراً ثابتاً على الساعة فيكون معدل الاحلال الحدي مرتفعاً مقارنة بخط الدخل 'HW' أي أنه يقوم الراحة بشكل أكبر أي يحتاج الى ساعات راحة اضافية. فالعامل يرى أنه يستحق أجراً أعلى و ساعات راحة أكثر مما هو عليه مما يدفعه للانتقال لعمل جديد يعبر به عند النقطة E3.

لماذا اختلف عدد الساعات في الحالتين:

1. في حالة الاجر المتغير بين الساعات الرسمية و الاضافية:

يكون تأثير الدخل منخفضاً لأن ارتفاع الاجر للساعة الاضافية سيكون قليلاً نتيجة لانخفاض عدد الساعات الاضافية (2) فقط

1. في حالة الاجر الثابت

تأثير الدخل يكون مرتفعاً فيكون ارتفاع الاجر لجميع الساعات سواءاً كانت رسمية أو اضافية و عددها أكثر نسبياً