

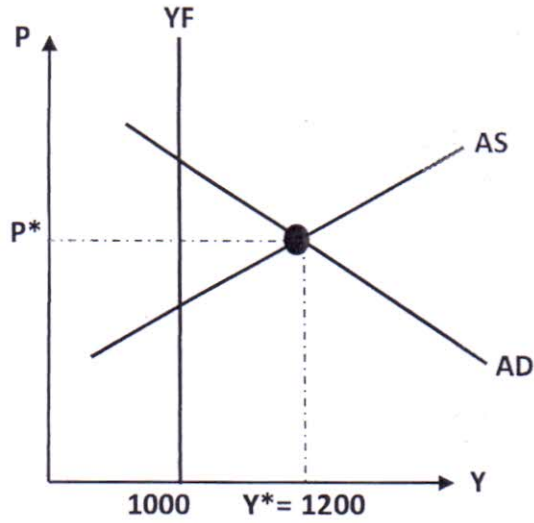
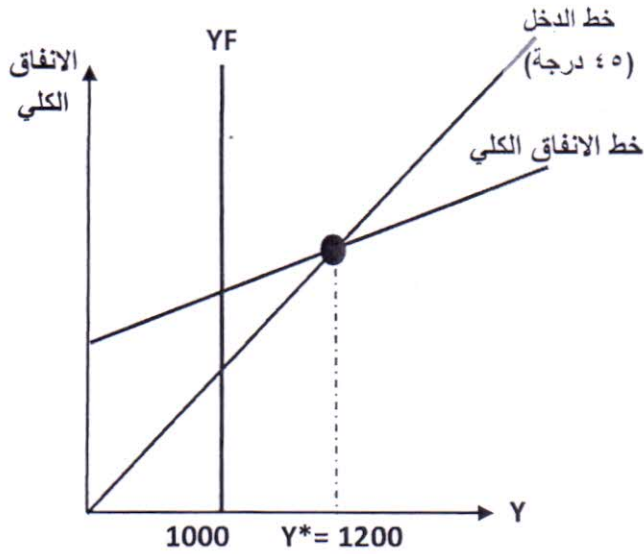
حل الواجب الثالث (الفصل 6، 8، 9)

السؤال الأول:

إذا علمت أن الدخل الفعلي (1200) ودخل العمالة الكاملة (التوظيف الكامل) (1000) في اقتصاد ما، وكان الميل الحدي للاستهلاك (0.75).

(أ) ارسمي الفجوة مع توضيح نوعها.

نوع الفجوة: فجوة تضخمية لأن مستوى التوازن الفعلي (Y^*) < مستوى التوظيف الكامل (YF)



(ب) احسبي مقدار الفجوة.

مقدار الفجوة: هو الفرق ما بين مستوى التوظيف الكامل (YF) ومستوى التوازن الفعلي (Y^*)

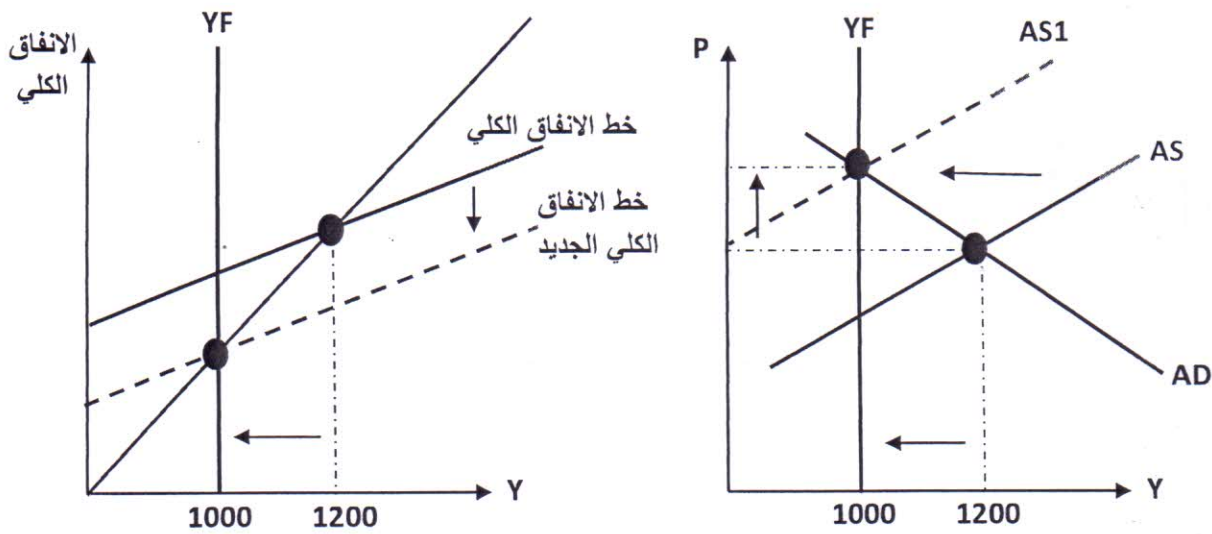
مقدار الفجوة هو ΔY

$$\Delta Y = YF - Y^* \longrightarrow 1000 - 1200 = -200$$

(ج) كيف يمكن أن تتصحح الفجوة آلياً؟ وضح ذلك بيانياً؟ (التصحیح الذاتي)

الفجوة التضخمية تعني زيادة في الإنتاجية وبالتالي تزداد المنافسة بين أصحاب الأعمال على استقطاب العمال المهرة فتتدنى معدلات البطالة وترتفع معدلات الأجور وتزداد تكاليف الإنتاج. زيادة تكاليف الإنتاج تخفض القدرة الإنتاجية فيتحرك منحنى العرض الكلي لليسار (يقال) وبافتراض ثبات منحنى الطلب الكلي فإن التوازن يتحقق عند مستوى التوظيف الكامل ولكن عند مستوى عام للأسعار أعلى.

ارتفاع الأسعار يؤدي لانخفاض القوة الشرائية لدى الأفراد فينخفض كل من الانفاق الاستهلاكي المحلي و الطلب الأجنبي على السلع المحلية وبالتالي ينتقل خط الانفاق الكلي لأسفل إلى أن يتحقق توازن الناتج المحلي الإجمالي عند مستوى التوظيف الكامل و تختفي الفجوة التضخمية مع بقاء الأسعار عند مستوياتها المرتفعة.



(د) كيف يمكن علاج الفجوة باستخدام الضريبة الثابتة، مع توضيح أثر معالجة الفجوة بالرسم؟

لعلاج الفجوة، لابد من اتباع سياسة مالية انكماشية لتخفيض مستوى الناتج عن طريق زيادة حصيللة الضريبة الثابتة بمقدار:

$$\Delta Y = -b(Mr)\Delta T \rightarrow -200 = -0.75 \left(\frac{1}{1-0.75} \right) \Delta T \rightarrow \Delta T = \frac{-200}{-3} \rightarrow \Delta T = +66.67$$

ملاحظة: أولاً: يُفضل إيجاد مضاعف الضريبة الثابتة.

$$Mr = \frac{-b}{1-b} \gg \frac{-0.75}{1-0.75} = -3$$

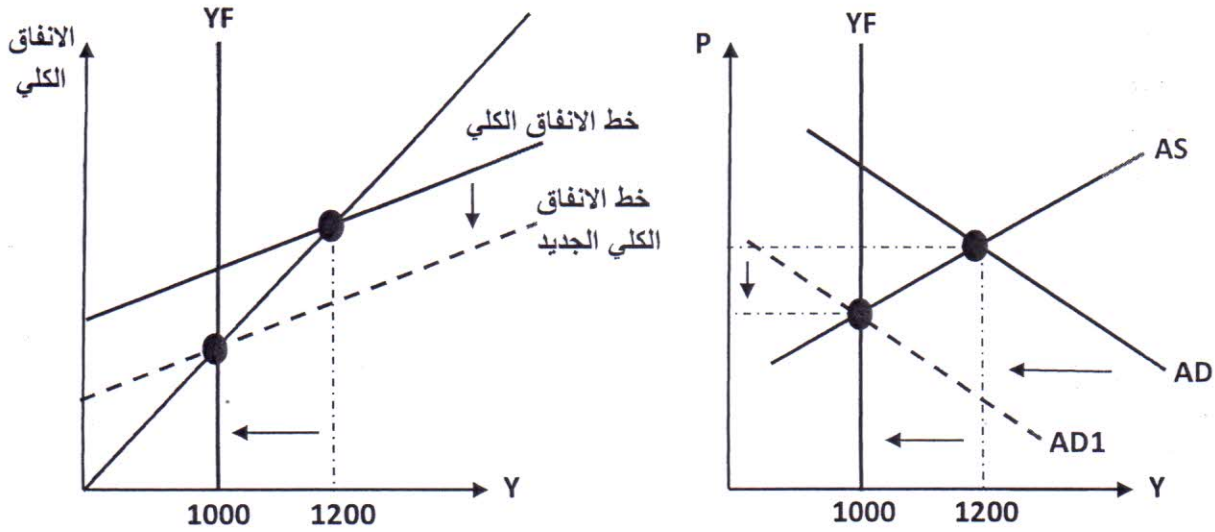
ثانياً: نحسب التغير اللازم في الضريبة الثابتة لعلاج الفجوة.

$$-200 = -3 \Delta T_0 \gg \Delta T_0 = \frac{-200}{-3} = 66.67$$

أ. مروة السلمي

زيادة حصيللة الضريبة بمقدار (66.67) يؤدي لانخفاض الدخل المتاح ثم الاستهلاك وبالتالي ينتقل خط الانفاق الكلي لأسفل بنفس مقدار الانخفاض في الاستهلاك للوصول لتوازن جديد عند مستوى ناتج محلي إجمالي أقل ويساوي مستوى التوظيف الكامل (YF=1000)

انتقال خط الانفاق الكلي لأسفل يؤدي لانخفاض الطلب الكلي وانتقاله إلى اليسار مع ثبات منحنى العرض الكلي ومن ثم الوصول لتوازن جديد عند مستوى ناتج محلي إجمالي أقل يساوي مستوى التوظيف الكامل (YF=1000) و مستوى سعر عام أقل.



هـ) كيف يمكن علاج الفجوة باستخدام الانفاق الحكومي، مع توضيح أثر معالجة الفجوة بالرسم؟

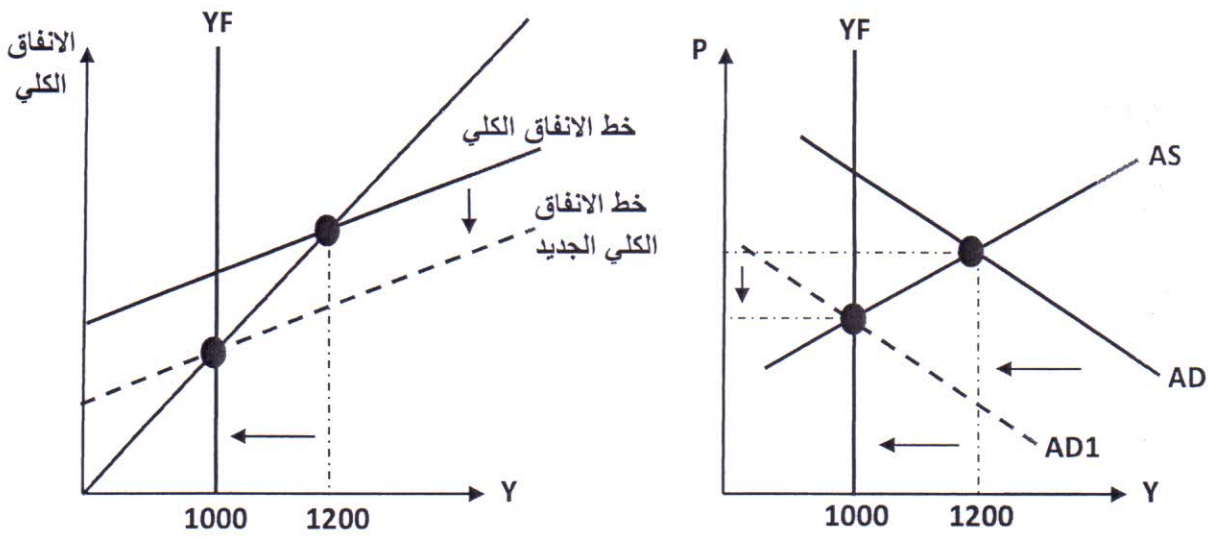
لعلاج الفجوة، لا بد من اتباع سياسة مالية انكماشية عن طريق تخفيض الانفاق الحكومي بمقدار:

$$\Delta Y = (Mr)\Delta G \rightarrow -200 = \left(\frac{1}{1-0.75}\right)\Delta G \rightarrow \Delta G = \frac{-200}{4} \rightarrow \Delta G = -50$$

تخفيض الانفاق الحكومي بمقدار (50) يؤدي لانخفاض الانفاق الكلي بنفس المقدار (50) لانخفاض أحد مكوناته وبالتالي ينتقل خط الانفاق الكلي لأسفل للوصول لتوازن جديد عند مستوى ناتج محلي إجمالي أقل ويساوي مستوى التوظيف الكامل (YF=1000)

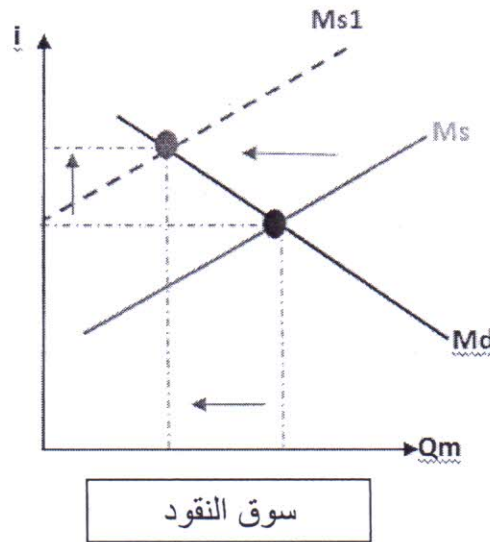
انتقال خط الانفاق الكلي لأسفل يؤدي لانخفاض الطلب الكلي وانتقاله إلى اليسار مع ثبات منحنى العرض الكلي ومن ثم الوصول لتوازن جديد عند مستوى ناتج محلي إجمالي أقل يساوي مستوى التوظيف الكامل (YF=1000) و مستوى سعر عام أقل.

أ. مروة السلمي



و) كيف يمكن معالجة الفجوة باستخدام السياسة النقدية؟ مع التوضيح بالرسم.

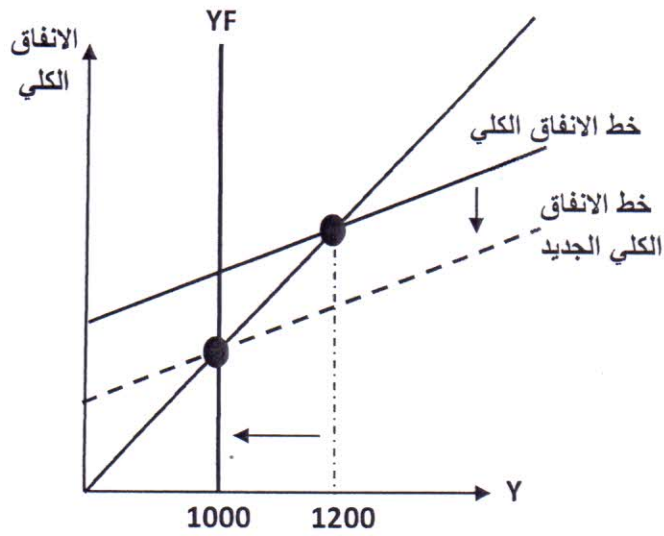
لمعالجة الفجوة التضخمية يتم اتباع سياسة نقدية انكماشية فيقوم البنك المركزي ببيع السندات الحكومية أو رفع نسبة الاحتياطي النظامي أو رفع سعر الخصم مما يؤدي لانخفاض عرض النقود وانتقال منحنى عرض النقود لليسار. بافتراض ثبات منحنى الطلب على النقود فإن ذلك سيؤدي لتقليل عرض النقود وارتفاع سعر الفائدة.



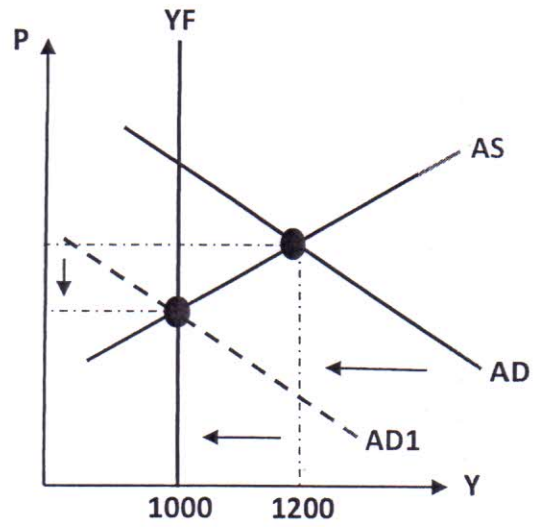
أثر السياسة النقدية الانكماشية على خط الانفاق الكلي ، يؤدي ارتفاع سعر الفائدة لتقليل الاستثمارات فينتقل منحنى الانفاق الكلي لأسفل بالتالي يقل الناتج المحلي الإجمالي.

أ. مروة السلمي

أثر السياسة النقدية الانكماشية على الطلب الكلي، انخفاض الانفاق الاستثماري يؤدي لانخفاض الطلب الكلي وانزحاف منحنى الطلب الكلي لليسار بافتراض ثبات منحنى العرض الكلي. وبالتالي نصل لتوازن جديد عند ناتج محلي إجمالي أقل ويساوي مستوى التوظيف الكامل و مستوى أسعار عام أقل.



خط الانفاق الكلي



منحنى الطلب الكلي