

وضع خطة لتطوير مركز مصادر تعلم

أستاذ المقرر:

د. أحمد بن عبدالله الدريويش

اسم المهمة: خطة تطوير مركز مصادر تعلم

معايير AECT التي تحققها المهمة:

المعيار رقم 1: التصميم: ويتضمن تحليل الحاجات

المعيار رقم 2: التطوير:

المعيار رقم 3: التنفيذ

المعيار رقم 4: الإدارة

المعيار رقم 5: التقييم

المواصفات المهنية التي تحققها المعايير (AECT):

تحقق المهمة المواصفات المهنية التالية:

النتائج المتوقعة:

تعزيز القيم وأخلاقيات المهنة لدى الطالب

رفع قدرات الطالب المهنية.

إكساب الطالب مهارات التفكير المنهجي (العلمي) والناقد.

إكساب الطالب مهارات العمل التعاوني (العمل بروح الفريق).

ربط الجانب النظري بالجانب العملي في مقرر مراكز مصادر التعلم

تنمية مهارات التواصل الفعال والإقناع لدى الطالب.

إكساب الطالب مهارات التخطيط لتطوير /تحديث برنامج مركز مصادر تعلم

تنمية قدرة الطالب على التأثير في سلوكيات واداءات مجتمع المؤسسة التعليمية من طلبة ومعلمين

وإداريين.

مواصفات الخريجين التي تدعمها المهمة:

الالتزام بالقيم الإسلامية بم في ذلك أخلاقيات المهنة. (المواصفة رقم 1).

يملك المهارة والفهم العميق للمحتوى المعرفي والبنية والمفاهيم الأساسية وأساليب الاستقصاء في

مجال تخصصه، ويساهم في توفير الخبرات المناسبة لتعلم ذي معنى. (المواصفة رقم 2)

يملك مهارات البحث ويفهم محتوى البحوث والدراسات الحديثة (المواصفة رقم 3).

يخطط ويدعم أساليب متنوعة في التعليم/العمل في مجال تخصصه ويشمل ذلك تنمية مهارات

التفكير الناقد وحل المشكلات. (المواصفة رقم 4).

يملك مهارات التواصل اللفظي وغير اللفظي ويستخدم الوسائط المتعددة للتواصل مع التلاميذ

وزملاء المهنة والقيادة العليا وأولياء الأمور والمجتمع المحلي. (المواصفة رقم 5).

يتحرى الفرض لتحقيق النمو المهني ويمتلك المرونة في تعديل توجهاته المهنية بما يعكس المتوقع منه بصفته مريباً. (المواصفة رقم 8).

يوظف التقنية ويدمجها في ممارساته المهنية. (المواصفة رقم 9).
مؤشرات الأداء لهذه المهمة:

يمكن لعضو هيئة التدريس أو المقيم الحكم على أداء ومنتج الطالب الباحث من خلال تحقيقه المؤشرات التالية:

تحليل مركز مصادر التعلم إلى مكوناته الرئيسية والفرعية
التعرف على الواقع الحقيقي والمرغوب للمؤسسة التعليمية (مثل المدرسة، القسم، الكلية...ألخ).
تحليل البيئة الداخلية والخارجية للمؤسسة التعليمية لغايات التخطيط لمركز مصادر التعلم.
وضع خطة تنفيذية لتطوير مركز مصادر التعلم قائمة على نتائج تحليل الحاجات للمركز.
يضع خطة متابعة وتقييم تتصف بالموضوعية والقابلية للتنفيذ
بناء علاقات بناءة مع مجتمع المؤسسة التعليمية والمجتمع المحلي
التعاون والعمل بروح الفريق مع أفراد المركز والمؤسسة التعليمية.
التقييم الذي يستخدم في هذه المهمة هو تقييم تكويني مرورا بجميع مراحل المهمة من

حيث:

جودة عملية التحليل

جودة عملية التخطيط

جودة تنفيذ المهمة

القدرة على العمل بروح الفريق وتحمل المسؤولية

بروز الصفات القيادية ومهارات الاتصال والبحث العلمي لدى الطالب في جميع تعاملاته أثناء أعداد وتنفيذ المهمة.

(يمكن أن يتم تقييم الطالب الباحث من خلال التقييم الذاتي، تقييم مجتمع المؤسسة التعليمية ومدير مركز مصادر التعلم المقيم، تقييم عضو هيئة التدريس، باستخدام أدوات مختلفة. مثل المتابعة المستمرة من قبل عضو هيئة التدريس، ملف انجاز المهمة.

تعليمات المهمة:

قم بزيارة المدرسة أو الكلية أو المؤسسة التعليمية التي ترغب في إعداد خطة تطوير لمركز مصادر تعلم بها وتأكد من معاينة كل شيء بنفسك، وقد يستغرق ذلك عدة أسابيع. وعليك خلال تلك الزيارات أن تسجل ملاحظاتك أولاً بأول والرجوع إلى السجلات أو استخدام أدوات جمع المعلومات

كالإستبانة والملاحظة والمقابلة وسجلات المركز وربما صندوق الشكاوى بالمركز أو المؤسسة التعليمية التابع لها.

حدد مستوى الوضع الراهن لمركز مصادر التعلم

حدد مستوى الأداء المرغوب من خلال الرجوع إلى أهداف المركز أو الأداء المقبول أو المماثل
حدد المشكلة (الحاجات) والتي تمثل الفرق بين الوضع الراهن للمركز والوضع المرغوب أو المفترض في ضوء المحاور السابقة.

حدد الأهداف للانتقال مما هو كائن إلى ما ينبغي أن يكون.

حل المشكلة: تحديد عوامل الإخفاق: ما المعوقات التي تقف بين الانتقال مما كائن في أداء المركز وما هو مرغوب.

حدد المشكلات الرئيسية المرتبطة بكل من عوامل الإخفاق وكذلك عوامل القوة لكل منها

حدد الحلول أو التغييرات الضرورية لإزالة تلك أو تجنب تلك المعوقات، كن مبدعاً لكن كن وأفعياً.
حدد أولويات لتنفيذ أو التغييرات من حيث الأهمية والسهولة واختر أفضل الحلول.

في ضوء التحليل السابق قم بوضع رؤية ورسالة وقيم وأهداف مركز مصادر التعلم بالمشاركة مع أفراد الفريق والذي ستكونه في المرحلة الثانية (مرحلة وضع خطة التطوير).

ضع خطة لتنفيذ تطوير مركز مصادر التعلم بالمؤسسة التعليمية.

ضع خطة متابعة الأداء والتقييم.

مراحل المهمة:

تتكون المهمة من المرحلتين التاليتين:

المرحلة الأولى: تحليل الحاجات:

يقوم الطالب بجمع البيانات والمعلومات حول مركز مصادر التعلم في المؤسسة التعليمية من حيث المصادر البشرية إداريين وفنيين ومستخدمين ومتطوعين وكذلك الأطر الفلسفية للمركز (بما فيها الرؤية والرسالة والأهداف والقيم والمهام والسياسات والأنظمة)، والخدمات وكذلك مواصفات البنية التحتية والتقنيات والبرمجيات المتوفرة بالمركز ومدى مواكبتها للتطورات الحديثة، كما يشمل ذلك الإمكانيات والموارد المالية.

كما يقوم الطالب بجمع معلومات (أعداد معلمين، وطلبة، وإداريين، ومستخدمين وخصائصهم والمصادر المادية (المالية، والمباني والتسهيلات)، كذلك الأطر الفلسفية التي تقوم عليها المؤسسة التعليمية والتعرف على استراتيجيات التعليم والتعلم التي تتبعها المدرسة، وطبيعة العلاقات في بيئة المؤسسة الداخلية وكذلك البيئة الخارجية وعلاقتها مع المجتمع المحلي ومراكز مصادر التعلم المحلية والإقليمية. كما يقوم الطالب بجمع البيانات والمعلومات عن عدد العاملين في مركز مصادر التعلم ومؤهلاتهم وخدمات المركز. كما يقوم الطالب بحصر جوانب النقص في ضوء الأهداف

والأداء المقبول لما يجب أن يكون عليه مستخدماً أحد النماذج لتحديد الحاجات (انظر النموذج المرفق) ثم ينتقل إلى مرحلة إعداد وضع خطة عمل لتطوير مركز مصادر تعلم، وفي هذه المرحلة يقوم الطالب بتكوين فريق عمل لوضع خطة عمل لتطوير مركز مصادر التعلم في ضوء التحليل السابق للمركز. ويتكون هذا الفريق من عضو هيئة التدريس ومدير المركز المقيم وبعض العاملين في المركز أو مدير المؤسسة التعليمية.

المحاور التي سوف يشملها تحليل المركز بشكل عام:

الأطر النظرية للمركز: وتتضمن مدى توفر رؤية واضحة تقود وتوجه التطوير في المركز وكذلك رسالة توضح الخدمة التي يقدمها المركز للمستفيدين منه ومستواها وماذا تعمل لتحقيق الرؤية. كما تتضمن الفلسفة التي يقوم عليها المركز مثل تلبية حاجات المستفيدين من المركز، الحصول على الدعم الفني والإداري المستمر في المؤسسة التعليمية لنشاطات المركز، وتقديم خدمات تتميز بالفاعلية والكفاءة للمستفيدين من المركز، وكذلك الاتصال المرن والمفتوح بين إدارة المركز والمستفيدين منه، والإتاحة المتساوية لجميع المستفيدين من المركز. **القيم:** وتشير إلى مبادئ أو قواعد إرشادية تحكم سلوك أفراد المركز والمستفيدين منه كالالتزام بقيم الدين الحنيف والثقافة العربية والإسلامية والجودة والتميز في الخدمة التي يقدمها المركز والعمل بروح الفريق.

النظم والسياسات: وتشمل القواعد والإجراءات الموضوعة التي تحكم جميع عمليات المركز وقراراته. وتشمل النظم الإدارية ونظم التصنيف والاستعارة والجدولة... الخ.

إدارة أفراد المركز وخدماته:

ويشمل تحديد الهيكل التنظيمي الحالي للمؤسسة التعليمية وحصر أعداد المعلمين وتخصصاتهم والمقررات التي يدرسونها وسنوات الخبرة والمراحل التي يعملون بها ومؤهلاتهم، ويشتمل ذلك اللجان والأنشطة والمهام والأدوار الأخرى الموكلة لهم. كما يشمل الإداريين بالمؤسسة التعليمية ومهامهم وأنشطتهم خلفياتهم التربوية والصلاحيات الممنوحة لهم بما في ذلك مدير المركز والعاملين فيه من إداريين وفنيين ومستخدمين ومتطوعين ومؤهلاتهم العلمية وخبراتهم والدورات التي حصلوا عليها والأدوار والمهام والأنشطة بهم. كما يتضمن ذلك أعداد الطلبة وصفوفهم وأعدادهم في كل صف ومرحلة ومدى استفادتهم من تسهيلات المركز وخدماته. بالإضافة إلى تحديد الأنماط الإدارية السائدة في المؤسسة التعليمية وكذلك المركز. وطبيعة العلاقات الإنسانية في المؤسسة التعليمية والمركز

استراتيجيات التعلم والتعليم:

وتشمل جميع النشاطات التعليمية والتعليمية التي يقوم بها المعلم والمتعلم لدعم عملية التعلم بما في ذلك على سبيل الذكر لا الحصر، الإجراءات والاستراتيجيات (الطرائق أساليب التعلم) المستخدمة

في تقديم المقررات في الفصول المختلفة، علاوة على الأدوات والتقنيات التعليمية المتنوعة والتي تستخدم في عمليتي التعليم والتعلم، كذلك استراتيجيات التقييم المستخدمة بناءً على الأطر الفلسفية للمركز والتي يتوقع أن تتوافق مع الأطر الفلسفية التي تتبناها المؤسسة التعليمية.

الإمكانيات والتسهيلات:

التعرف على الإمكانيات الداخلية والخارجية المتاحة للمركز وتحليلها (نقاط القوة والضعف) وتشمل هذا تحديد حجم المركز وموقعه بالمؤسسة التعليمية وعدد الوحدات بالمركز وتحديد الأدوار والمسئوليات لكل منها وكذلك تحديد عدد القاعات والغرف المحددة لها وكذلك عدد القاعات المحددة لنشاطات وعمليات المركز التعليمية والفنية والإدارية ، ويتضمن ذلك تحليل البنية التحتية بما في ذلك مبنى المركز وتصميمه وعدد الأجهزة والموارد التعليمية المتنوعة بالمركز ومدى مواكبتها للتطورات التقنية ونلبه حاجات المستفيدين من المركز وأعدادها ومدى توافرها وأعداد المستفيدين من خدماته. وكذلك مدى توفر نظم الكترونية لإدارة المركز وتكاملها مع النظم الالكترونية في المؤسسة التعليمية لخدمة عملية التعلم.

الشؤون المالية بالمركز:

وتشمل تحديد ميزانية المركز بما في ذلك الأموال التي تدخل في حساب المركز سواءً جاءت من الوزارة أو من التبرعات والهبات والية صرفها وأوجهه، كذلك أية مشاريع أخرى تدر نفعا ماديا للمركز مثل المقصف المدرسيالخ.

الدعم الفني بالمركز: يشمل تقديم الدعم الفني المستمر للمستفيدين من المركز من قبل العاملين فيه والتخطيط لإعمال الصيانة الدورية والشاملة لأجهزة ومواد المركز. وفحص واستلام وتخزين الأجهزة الحديدية وكذلك ترقية البرامج أو المصادر الرقمية. كما يتضمن توفير الأجهزة والمعدات والقاعات اللازمة لتفدية المهام المنوطة بهم

المهام التي يقوم بها المركز: تختلف تلك المهام حسب أهداف المركز وفلسفته وإمكانياته، ومن أمثلتها تقديم المساعدة والاستشارات اللازمة للمستفيدين من المركز وكذلك تصميم البرامج والدورات التدريبية لهم ...الخ.

العلاقات مع المجتمع المحلي:

يشمل المجتمع الذي يتواجد المركز ويستفيد من خدماته أفراد المؤسسة التعليمية كالطلاب والمعلمين والإداريين وكذلك المجتمع الذي يحيط بالمؤسسة التعليمية والخدمات المتبادلة بينهما، والية التعامل معها، والسجلات التوثيقية لهذه الشراكات. كما ينطوي تحت ذلك ثقافة المجتمع المحيط بالمؤسسة التعليمية والقيم التي تحكمه.

ملحوظات هامة:

استخدم مخطط فانن Gantt chart لتنظيم وإدارة الوقت (جدولة) ومتابعة تنفيذ جميع مراحل المهمة.

يمكن استخدام أحد نماذج التصميم التعليمي لرفع فعالية وكفاءة المهمة مثل، نموذج ADDIE (أنظر النموذج الملحق).

يمكن استخدام النموذج الإجرائي (Everhart) الملحق لتحليل الحاجات (النظر النموذج الملحق). قد تتداخل مراحل عملية التحليل مع بعضها البعض أو تعود للنظر إليها وتعديلها في ضوء المستجدات.

قد تتداخل الأنشطة والمهام الواردة في الخطة مع بعضها أو تنجز جنباً إلى جنب إذا لم تتعارض أو تكون مطلوبة لما بعدها.

الخطوط الفاصلة بين هذه المحاور وبين مراحل التحليل هي خيوط وهمية وغايتها الفهم. تتم عملية التحليل للنظام ككل ولجميع عناصره وتفاعلها وتداخلاتها مع بعضها البعض، فالنظام يتكون من جميع عناصر رئيسية وأخرى فرعية متفاعلة مع بعضها البعض وما ينتج عن هذا التفاعل.

تذكر أن التقويم عملية مستمرة في جميع المراحل والهدف منه هو تحسين الخطة. يتم عمل المطلوب وتسليم التحليل المشار له سابقاً إلى مدرس المقرر قبل منتصف الفصل الدراسي.

المرحلة الثانية: بناء خطة التطوير:

يقوم الطالب مع فريق العمل البدء في إعداد خطة تطوير مركز مصادر تعلم من خلال عمل خطط تطويرية لكل محور من المحاور السابقة. والقيام بالمراجعات اللازمة كل فترة للوقوف على مدى التقدم وتذليل العقبات والبحث عن حلول مختلفة للمشكلات التي تواجههم، والأولويات في التخطيط والتنفيذ للأمر الأكثر أهمية بحسب الحاجة.

استناداً إلى التحليل السابق (للمؤسسة (المدرسة، القسم، للمنطقة التعليمية)، ضع خطة تطوير لمركز مصادر التعلم بها تشمل على الخطوات الآتية:

اختيار فريق العمل (عمل تشاركي) من منسوبي المؤسسة التي ستعد لها خطة تطوير المركز. ضع رؤية ورسالة وأهداف وقيم تشاركية يشارك فيها أفراد المركز المؤسسة والمؤسسة التعليمية التابع لها.

اختر أفضل استراتيجيات أو عمليات الحلول البديلة التي من خلالها سيحقق الأهداف.

ضع خطوات تنفيذ الخطة ومواعيد تنفيذها.

طور خطة عملية للتدخل بخطوات محددة من النشاطات من خلال الإجابة على الأسئلة الآتية:

ما الذي ينبغي عمله؟

كيف ذلك؟

من سيقوم به؟

متى ذلك؟

ضع عمليات التقويم المختلفة ووقتها وأدواتها.

تأكد من مشاركة جميع المعنيين في إعداد رؤية المركز ورسالته وأهدافه.

قم بعملية تقويم وتوثيق لكل مرحلة من مراحل وضع الخطة وتنفيذها

تابع وفريق العمل جميع العمليات التي تتم داخل المؤسسة مع المحافظة والتركيز على الرؤية والأهداف وفلسفة المركز على اعتبارها البوصلة التي ترشدكم وتبدهم عن التيه.

اجمع بيانات التقويم ثم قم بتحليلها وتنقيحها.

يتم عمل المطلوب في المرحلة الثانية بعد منتصف الفصل الدراسي بشهر وتسليمه لأستاذ المقرر ليتسنى مناقشته في الشهر الأخير من الفصل الدراسي مع بقية الطلبة.

درجة تحقق المعايير للتقنيات التربوية:

يعد استخدام التقنية في إعداد وتنفيذ هذه المهمة حاجة ضرورية لما تتضمنه من دقة وسرعة في الانجاز:

استخدام التقنيات في جميع مراحل إعداد هذه المهمة وتقديم تقرير بذلك. مثل استخدام معالج النصوص وبرامج إدارة المشاريع وبرامج العروض التقديمية وبرامج التحليل الإحصائي.

وضع خطة واضحة تقود لتطوير مركز مصادر التعلم في المؤسسة التعليمية من مثل (توفير جهاز حاسوب لكل طالب في المركز، توفير شبكة الانترنت في المدرسة، استخدام السبورة الذكية والعروض التقديمية في التدريس، توفير دورات تدريبية للمعلمين والطلبة على استخدام أو دمج التقنية في بيئة التعلم... الخ)

توفير برامج إرشادية لكيفية التعامل الآمن والمفيد للتقنيات المتوفرة في المركز وإمكانياته.

تحقيق المساواة لجميع المستفيدين من المركز للوصول إلى مصادرة أو الحصول على خدماته. النزاهة والممارسة الأخلاقية في جميع تعاملات المركز، مثل مراعاة حقوق الملكية الفكرية للمصادر في المركز وحسن التعامل مع المستفيدين من المركز والعاملين فيه وكذلك المحافظة على مواد المركز وممتلكاته.

الجهات المستفيدة من المهمة: يتوقع أن يستفيد بعد إتمام هذه المهمة:

الطلبة والمعلمين والتربويين الذين يعملون في المؤسسة التعليمية وذلك من خلال تحسين ظروف/بيئة العمل واكتساب المهارات المهنية المنشودة خلال العمليات السابقة، ويأتي هذا استجابة لحاجة مركز مصادر التعلم لتطوير إمكانياته وخدماته التي يقدها للمستفيدين بهدف دعم عملية التعلم لتتواكب مع مستجدات العصر ومتطلباته. وكذلك تطوير وتحسين عمليات/ استراتيجيات

التعلم والتعليم وتوفير بيئة تعليمية تقوم على الاحترام والتقدير. ويشمل هذا التخطيط وضع الرؤية والرسالة والقيم والأهداف. وكذلك التخطيط لمبنى المركز والبنية التحتية والأثاث والأجهزة والبرامج والموارد البشرية فيه، ووضع ميزانية تقديرية لعملية التطوير بحسب نتائج تحليل الحاجات وما تسمح به الأنظمة والتعليمات لتحقيق هذا التطوير.

البيئة التعليمية وذلك من خلال تطوير وتحسين عمليات/ استراتيجيات التعلم والتعليم وتوفير بيئة تعليمية تقوم على الاحترام والتقدير.

الطالب الباحث من خلال إتاحة الفرصة له في ممارسة ما تعلمه في المقررات السابقة في برنامج الماجستير من المعارف والمهارات والاتجاهات على أرض الواقع مما يتيح له فرصة النمو المهني، وإظهار قدراته المهنية والقيادية.

الطالب الباحث يستخدم في معظم مراحل بناء المهمة مهارات تفكير العليا المختلفة (التحليل، والتصنيف، والتكيب، واتخاذ قرارات، وعمليات تقصي الحقائق) من خلال المرور في خبرات حقيقية أصيلة من خلال الانخراط في قيادة مشروع تطوير مركز مصادر تعلم.

المجتمع الخارجي المحيط بالمركز من خلال الاستفادة من إمكانات المركز وخدماته وكذلك التطوع في نشاطات المركز المتنوعة.

الأدوار:

تعد هذه المهمة بمثابة مهمة ميدانية أدائية توفر للطالب فرصة تطبيق ما تعلمه في مقررات متعددة، وتقوم في نصفها الأول على جهد فردي للطالب الباحث، ثم في المرحلة الثانية تشكيل فريق عمل لبناء خطة تطوير مركز مصادر تعلم ويكون هو القائد والموجه لجهود فريق العمل (المرحلة الثانية يوجد فريق عمل لكن القرارات والقيادة وتوزيع المهام وغيرها من الأنشطة تقع على عاتقه في الدرجة الأولى). وتعتبر هذه المهمة من أوليات عمل الطالب الباحث.

محكات الأداء المستخدمة للحكم على المهمة:

يقوم الطالب الباحث في نهاية الفصل الدراسي بتزويد مدرس المقرر والمقيم بنتائج تحليل مركز مصادر التعلم.

يقوم مدرس المقرر والمقيم داخل المؤسسة التعليمية بتقييم الطالب الباحث في المراحل المختلفة للمهمة مستخدماً محكات خاصة مرفقة بالمهمة.

المرحلة الأولى: تحليل الحاجات لمركز مصادر التعلم إلى عناصرها الأولية				
رقم مواصفة الخريج	عناصر الأداء	مستويات الأداء (المحكات)		
		متميز	مرضي	غير مرضي
(2)	جمع البيانات والمعلومات اللازمة عن مركز مصادر التعلم. (المواصفة 1)	يستخدم مصادر وأساليب أدوات غير موثوقة وغير منظمة في جمع البيانات والمعلومات دون توثيق دقيق. البيانات والمعلومات المجموعة مصدرها قديم ولا تخدم المهمة.	يصمم ويستخدم مصادر وأساليب وأدوات موثوقة ومنظمة في جمع البيانات والمعلومات دون توثيق دقيق. البيانات والمعلومات المجموعة منقوصة وغير مغلوبة.	يستخدم مصادر وأساليب حديثة ومنضبطة ويصمم أدوات مقننة ذات موثوقية ومنظمة في جمع البيانات والمعلومات من مصادر متعددة ويوثق بدقة. البيانات والمعلومات المجموعة تتميز بأنها صحيحة ودقيقة وتغطي المطلوب.
(2)	يحلل البيانات والمعلومات للتعرف على الواقع الحقيقي لمركز مصادر التعلم	يحلل البيانات والمعلومات دون إتباع منهجية علمية دقيقة. التحليل غير كافي ولا يغطي جميع مفردات المركز.	يحلل البيانات والمعلومات بإتباع منهجية علمية دقيقة. التحليل غير كافي ولا يغطي جميع مفردات المركز.	يحلل البيانات والمعلومات بإتباع منهجية علمية دقيقة. التحليل كافي ويغطي جميع مفردات المركز.
(3)	يضع المعلومات بترابطية ونظامية بحسب نموذج معين من مثل نموذج تحليل (Everhart)	المعلومات المجموعة غير مترابطة وليست نظامية.	المعلومات المجموعة تتميز بأنها مترابطة ونظامية نوعا ما دون استخدام نموذج معين.	المعلومات المجموعة تتميز بترابطها ونظاميتها باستخدام نماذج خاصة ومناسبة.
(4)	يضع الواقع المؤمل في مقابل الواقع الحقيقي لكل منظومة ومفردة.	يضع الواقع المؤمل في مقابل الواقع الحقيقي لكل منظومة ومفردة بشكل عشوائي وغير دقيق.	يضع الواقع المؤمل في مقابل الواقع الحقيقي لكل منظومة ومفردة بشكل منظم ودقيق دون وجود لإبداعاته الشخصية التصورية ودون تقديم حلول مناسبة للمشكلات.	يضع الواقع المؤمل في مقابل الواقع الحقيقي لكل منظومة ومفردة بشكل منظم ودقيق وتظهر إبداعاته التصورية الشخصية في ذلك مع تقديم حلول مناسبة للمشكلات.

المرحلة الثانية: وضع خطة تطوير لمركز مصادر التعلم				
المواصفة	عناصر الأداء	مستويات الأداء (المحكات)		
		متميز	مرضي	غير مرضي
1+2) (يضع رؤية ورسالة وأهداف وقيم تشاركه يشارك فيها جميع أفراد المركز والمؤسسة التعليمية.	لا توجد الرؤية واضحة وواقعية تقود وتوجه التطوير في المركز وتتفق مع رؤية ورسالة المؤسسة التعليمية. ويقدم رسالة وأهداف غير واقعية ولا يشارك فيها جميع أفراد المركز.	يضع رؤية واضحة وواقعية لكن لا تتوافق مع رؤية المؤسسة التعليمية. ويقدم رسالة وأهداف وقيم تشاركه مناسبة ولا يشارك فيها جميع أفراد المركز.	يضع رؤية واضحة وواقعية وتقود وتوجه التطوير في المركز ورسالة وأهداف وقيم مناسبة ويشارك فيها جميع أفراد المركز
(4)	يضع الخطط التفصيلية والإجرائية المؤدية إلى تنفيذ خطة التطوير وبصورة سيتحقق من خلالها الرؤية والمرغوبة.	لا يضع خطط تفصيلية وإجرائية مؤدية إلى تنفيذ خطة التطوير وبصورة يتحقق من خلالها الرؤية والمرغوبة والأهداف المرغوبة.	يضع الخطط التفصيلية والإجرائية ولكنها جزئياً مؤدية إلى تنفيذ خطة التطوير وبصورة لا تحقق الرؤية والمرغوبة والأهداف المرغوبة بشكل كامل.	يضع الخطط التفصيلية والإجرائية المؤدية إلى تنفيذ خطة التطوير وبصورة يتحقق من خلالها الرؤية والمرغوبة والأهداف المرغوبة.
(2) + (8)	يحلل حاجات الفئة المستفيدة من المركز ويحلل الإمكانيات المتاحة للمركز، والداخلية (نقاط القوة ونقاط الضعف)، والخارجية (فرص متاحة والمعوقات).	لا يحلل حاجات الفئة المستفيدة من المركز أو لا يحلل الإمكانيات المتاحة للمركز، والداخلية والخارجية	يحلل حاجات الفئة المستفيدة من المركز ويحلل الإمكانيات المتاحة للمركز، الداخلية والخارجية بصورة غير شاملة.	يحلل حاجات الفئة المستفيدة من المركز ويحلل الإمكانيات المتاحة للمركز، الداخلية والخارجية بصورة مكتملة وعلمية.
(4)	يضع خطة للتقويم والمتابعة	يضع خطة المتابعة والتقويم الموضوعية وتتصف بعدم موضوعيتها وغير قابلة للتنفيذ.	يضع خطة متابعة وتقويم وتتصف بالموضوعية والقابلية للتنفيذ.	يضع خطة متابعة وتقويم وتتصف بالموضوعية والقابلية للتنفيذ.
(4)	يقدم خطة تدل على فهم المحتوى اللازم لوضع خطة تطوير مركز مصادر تعلم	يقدم خطة تدل على الفهم العميق للمحتوى اللازم لتطوير مركز مصادر التعلم.	يقدم خطة تدل على الفهم المقبول للمحتوى اللازم لتطوير مركز مصادر التعلم	يقدم خطة تدل على الفهم الضعيف للمحتوى اللازم لتطوير مركز مصادر التعلم
(5)	يستخدم أساليب التواصل اللفظي وغير اللفظي للتواصل مع فريق العمل وأفراد المؤسسة التعليمية	لا يجيد استخدام أساليب التواصل اللفظي وغير اللفظي للتواصل مع فريق العمل وأفراد المؤسسة التعليمية	يجيد استخدام أساليب التواصل اللفظي وغير اللفظي للتواصل مع فريق العمل وأفراد المؤسسة التعليمية	يجيد استخدام أساليب التواصل اللفظي وغير اللفظي للتواصل مع فريق العمل وأفراد المؤسسة التعليمية بشكل فعال.
(9)	يستخدم التقنيات الملائمة لوضع خطة تطوير مركز مصادر التعلم	لم يستخدم التقنيات لوضع خطة تطوير مركز مصادر التعلم	يستخدم التقنيات الملائمة لوضع خطة تطوير مركز مصادر التعلم ولكن بشكل غير فعال	يستخدم التقنيات الملائمة لوضع خطة تطوير مركز مصادر التعلم وبشكل فعال
(5)	عرض العمل (الخطة)	لم يقدم عرض أو عرض العمل بصورة ضعيفة ولا تغطي جميع الجوانب ولا تضيف شيء مفيد للمتلقى.	يقدم عرض للعمل بصورة جيدة وتغطي بعض الجوانب وتضيف بعض الفائدة للمتلقى.	يقدم عرض للعمل بصورة متميزة وتغطي جميع الجوانب وتضيف فائدة كبيرة للمتلقى.

المراجع:

المراجع التي يمكن الاستفادة منها:

- الصالح، بدر عبد الله (2003). الإطار المرجعي الشامل لمركز مصادر التعلم. مكتب التربية العربي لدول الخليج. الرياض.
- عليان، ربحي مصطفى وسلامة، عبد الحافظ (2002). إدارة مراكز مصادر التعلم. دار اليازوري العلمية للنشر والتوزيع، عمان الأردن.
- غنيمة، محمد متولي (2009). التخطيط التربوي. دار المسيرة الرياض.
- العدوي، سعيد بن عبدالله (2007). جودة التعليم المدرسي. النهضة مصر.
- المنيف، محمد صالح (2002). المهارات الأساسية لمدير الإدارة المدرسية. ط1. الرياض.
- عامر، طارق عبد الرؤوف (2007). التخطيط التربوي والخريطة المدرسية. مكتبة زهراء الشرق.
- مدبولي، محمد عبد الخالق (2001). التخطيط المدرسي الاستراتيجي. الدار العربية للكتاب، القاهرة.

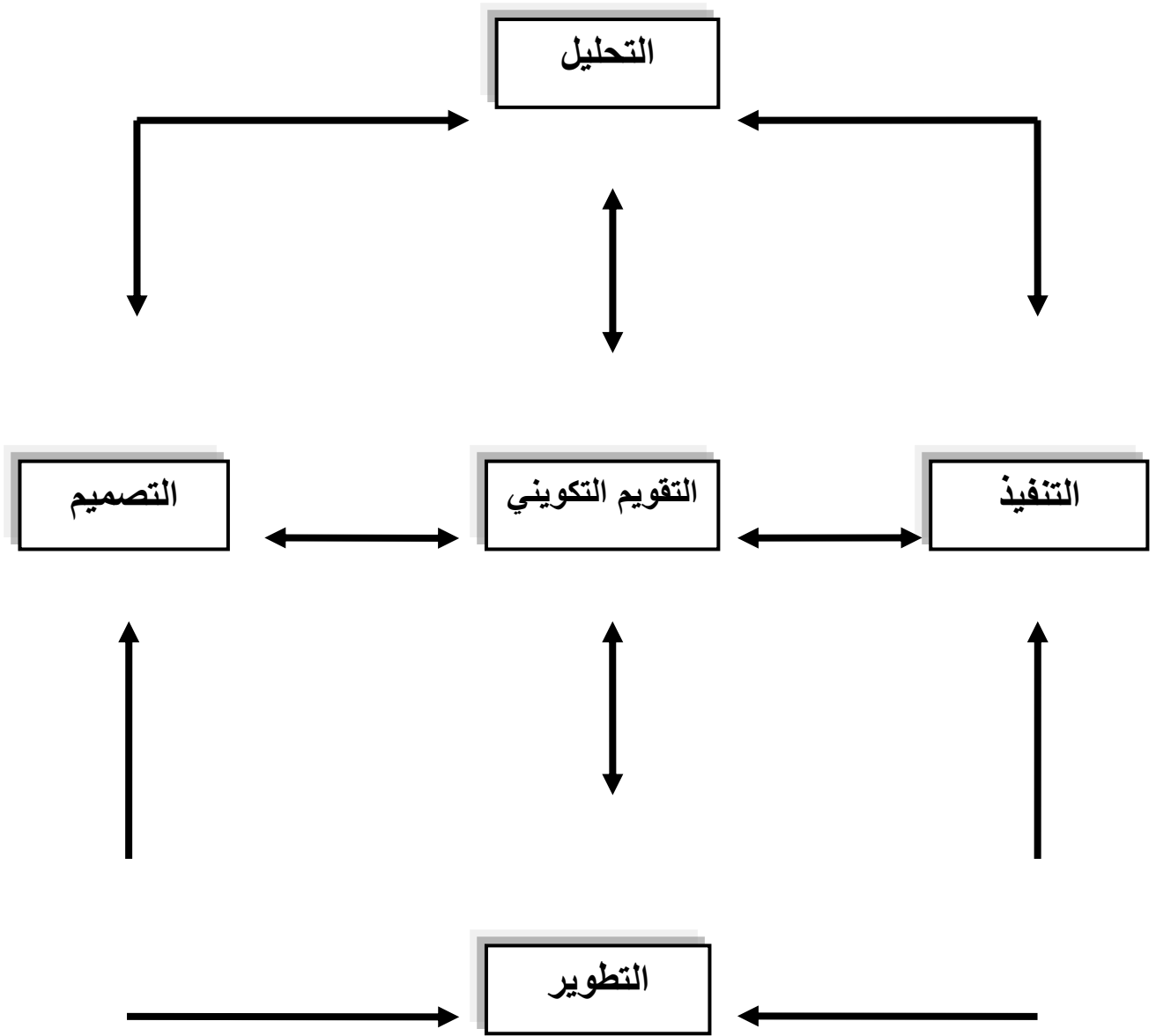
Wysocki, R. K.m etal. (1995). **Effective Project Management**. Gohn Wiley & Sons. INS, New York.

Mac Cabe, P. (1999). **The Role of the School Principal**.

Denning, Basilw (1989). **Making Strategic Planning Work in Practice**, Pergamon.

Roger, Kaufman (1982). **Identifying and Solving Problems: A system an approach**. San Diego, California.

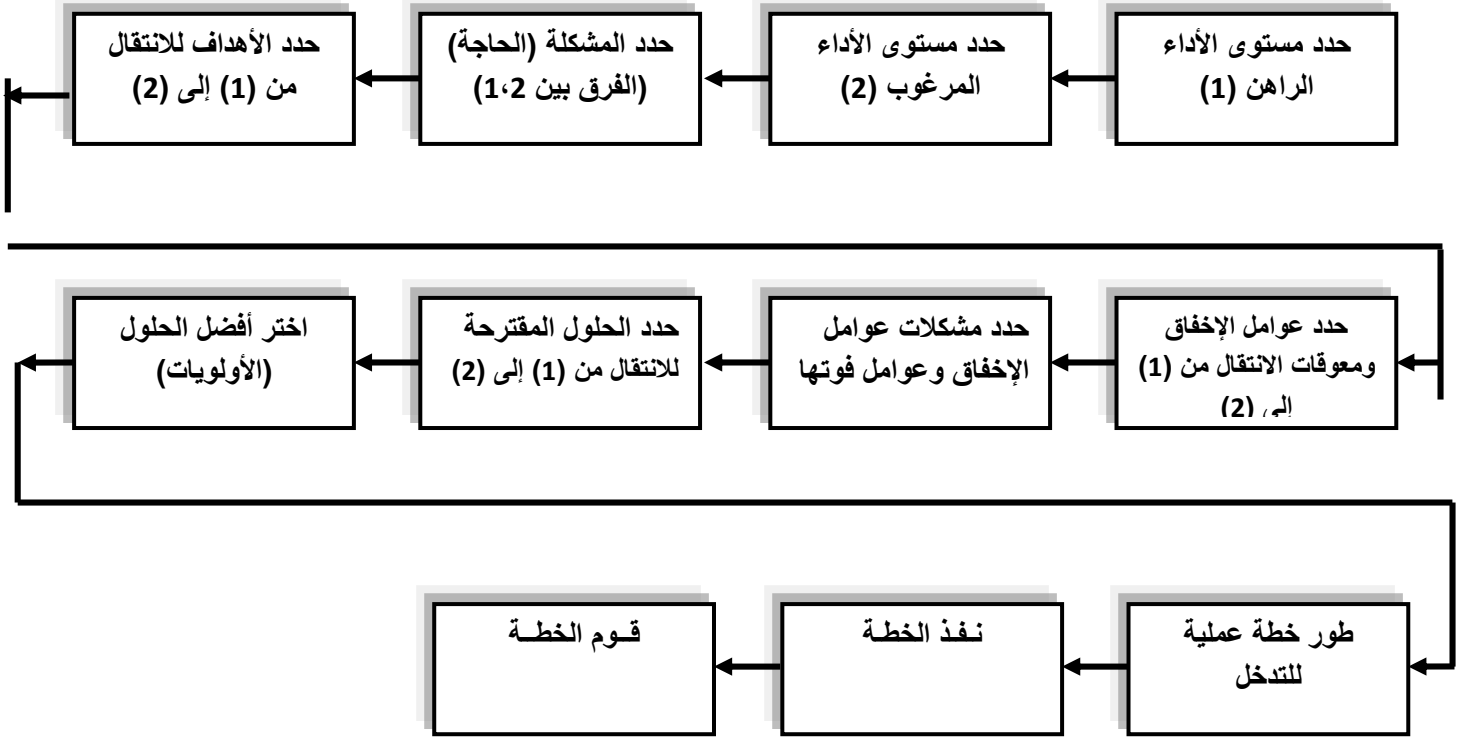
نماذج يمكن الاستفادة منها:



نموذج ADDIE للتصميم التعليمي

خطوات إجرائية لعملية تقدير الحاجات

د



نموذج إفرهارت (Everhart) لتحليل الحاجات