

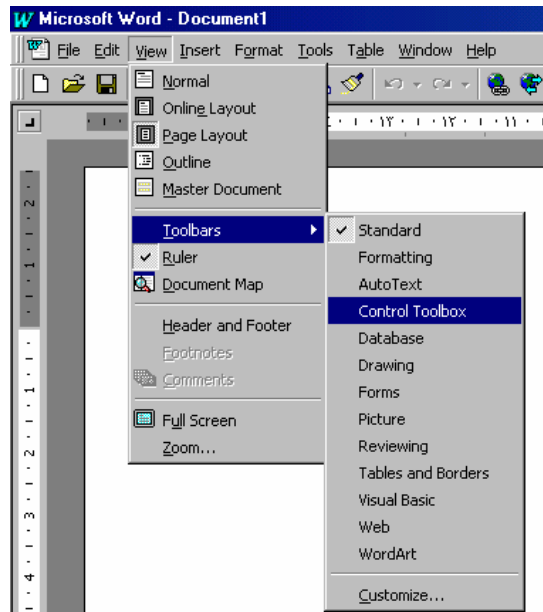
يمكن استخدام خصائص كلك ٢٠٠٠ بثلاث طرق مختلفة. وهذه الطرق هي:


- ١- تطبيق كلك ٢٠٠٠ المستقل
- ٢- إدخال تحكم كلك ٢٠٠٠ النشط ActiveX في تطبيقات أخرى.
- ٣- الاتصال بالموقع كلك ٢٠٠٠ من خلال الانترنت. www.kelk.ws

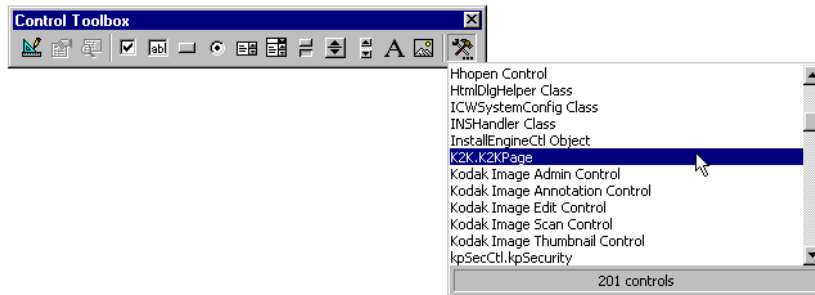
من خلال استخدام تحكم كلك ٢٠٠٠ النشط ActiveX في تطبيقات أخرى، فإنه يتيح القدرة على إدخال حروف الكتابة المطبعية مثل الثلث والنستعليق (الفارسي) والشكسته و النسخ و التحرير مع البيانات العادية للتطبيق.

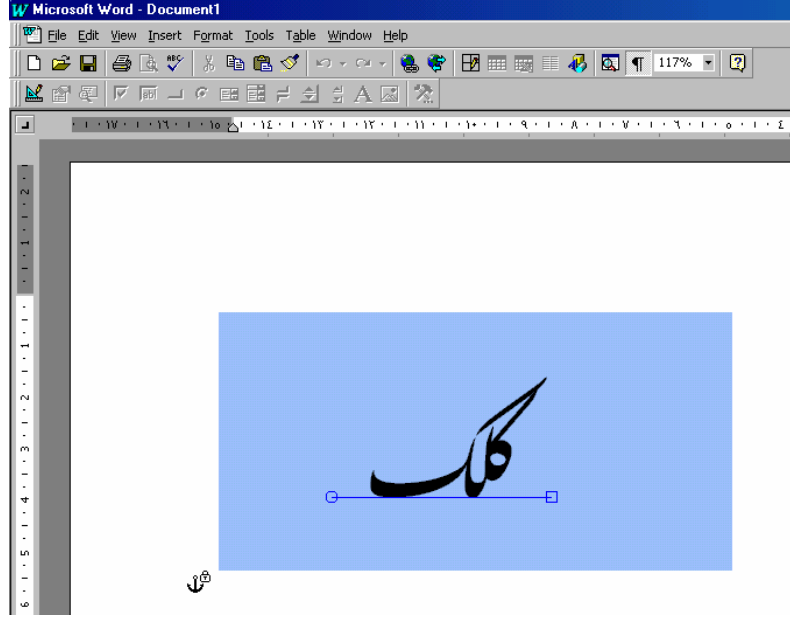
بعد إدخال تحكم كلك ٢٠٠٠ النشط ActiveX في تطبيقات أخرى، تصبح كل خصائص كلك جاهزة للاستخدام. يمكنك إعادة تشكيل حجم أو نقل تحكم كلك في تطبيق المضيف. كمثال على ذلك، فإننا نصف كيفية إدخال تحكم كلك في مايكروسوفت وورد.

١- لعرض < Control Toolbar >، حرر < Toolbars\Control Toolbox > وهذا الأمر من قائمة < View >



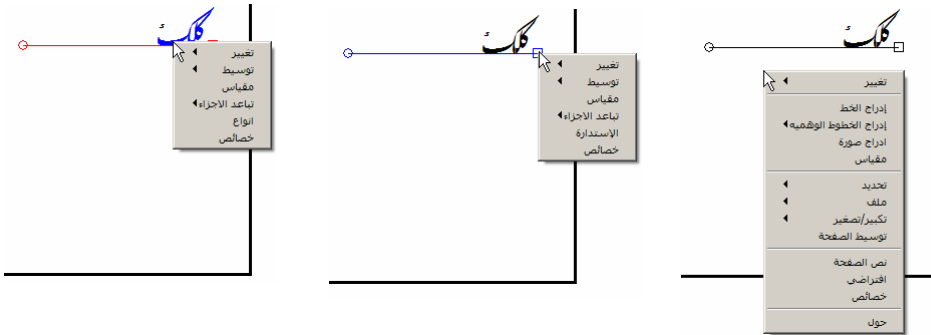
More Controls Button. <<  >> < Control Toolbox > -



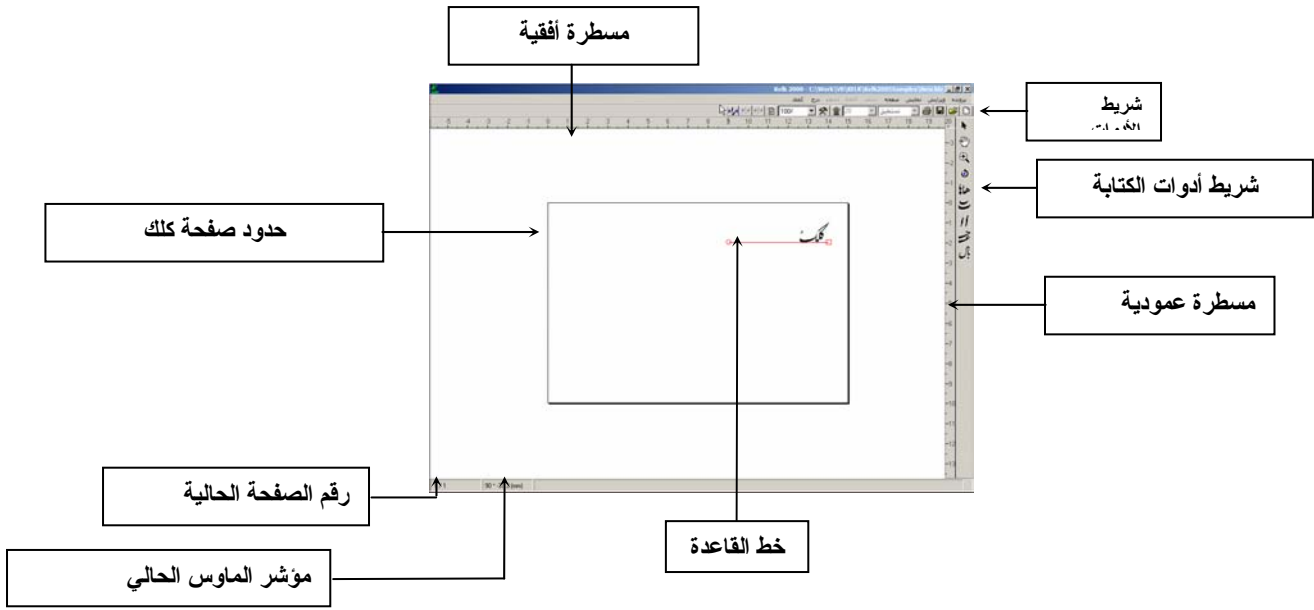


يجب ملاحظة انه من الناحية النظرية لا يوجد محددات على عدد مراكز تحكم كلك التي يمكن إدخالها في مستندك باستثناء ذاكرة الكمبيوتر.

لا يوجد فرق بين أمر تحكم كلك وتطبيق كلك وحده. على الرغم من إن استخدام تطبيق كلك اسهل إلى حد ما لأنه أيضا يقدم نظام قائمته الخاصة والتي ينتج عنها دخول أسرع وأسهل لأمر كلك.
يوجد قائمة تظهر فقط عند النقر على يمين الماوس على موضوعات كلك.



بعد تشغيل كلك، تكون مساحة العمل الخاصة به كما يظهر في الصورة التالية. ونذكر بالطبع انه على أساس الخطأ في ضبط كلك، قد تظهر بعض الاختلافات.



<Toolbar>



إذا لم تغير المقاييس الافتراضية لكلك، مع كل مستند جديد، سوف يكون هناك خط قاعدة واحد مع نص "كلك" باللون الأسود.

إذا كنت تفضل مربع حوار افتراضي جديد للمستند توجد فرصة لعمل ذلك.



يوجد على الناحية اليمنى، من مساحة عمل كلك، <Kelk Calligraphy Toolbar>، الأدوات الموجودة في شريط الأدوات هذا ترتبط مباشرة بالخط. يعتمد ظهور شريط الأدوات هذا على خط (بنط) خط القاعدة المختار. في الأقسام التالية سوف نناقش استخدام هذه الأدوات. توجد مسطرتان ف مساحة عمل كلك، أفقية وعمودية، وهما مدرجتان بالمليمتر. ومن خلال استخدام مؤشر الماوس على مساحة عمل كلك، يظهر مؤشران على المسطرتين تظهران المكان التقريبي لمؤشر الماوس. إذا كنت تريد أن تعرف الموضع الدقيق لمؤشر الماوس، فانه مطبوع على الركن السفلي الأيسر لخط الحالة بالمليمتر.

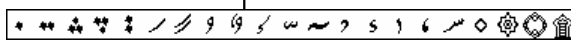
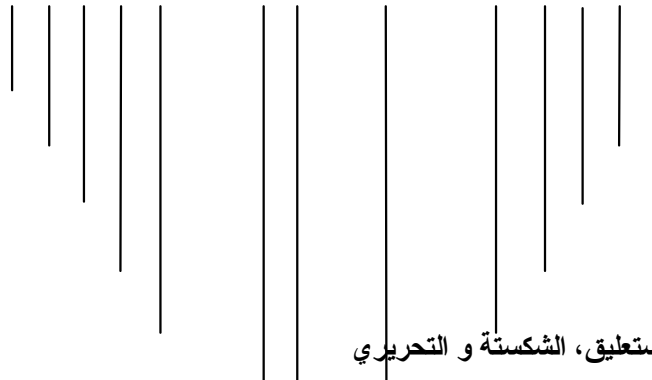
1 / 1 8.7 * 94.2 (mm)

وباستخدام صندوق الحوار الافتراضي، يمكنك إخفاء/إظهار المسطرتين. ومع هذا، تظهران افتراضيا.

:

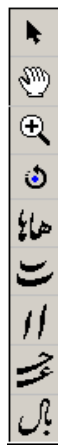
:

يوجد شريط أدوات كلك على أعلى مساحة العمل واسفل نظام قائمة كلك. وباستخدام شريط الأدوات هذا، يمكنك الدخول بشكل أسرع إلى بعض أوامر كلك. اتبع وصف الصورة للأوامر الممكنة من خلال شريط الأدوات.



مرم صرع صدط لم و ء سدب ي ك ح سم كم ر ه ه ه

أدوات خطوط النستعليق، الشكستة، التحريري



اختار/انقل الأشياء

نقل الصفحة

تكبير

تدوير

أشكال أخرى

كشيدة

أطول

كشيدة أكثر

وصل/فصل



اختيار/نقل الأشياء

نقل الصفحة

تكبير

تدوير

أشكال أخرى

كشيدة

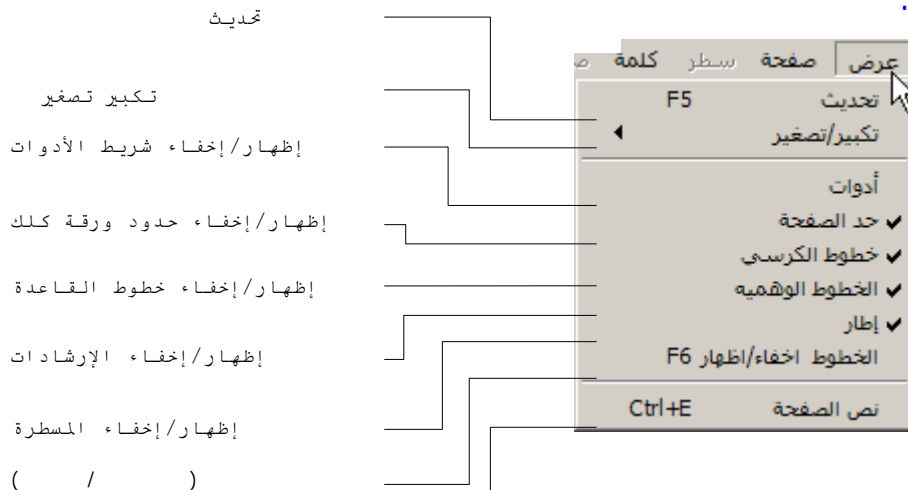
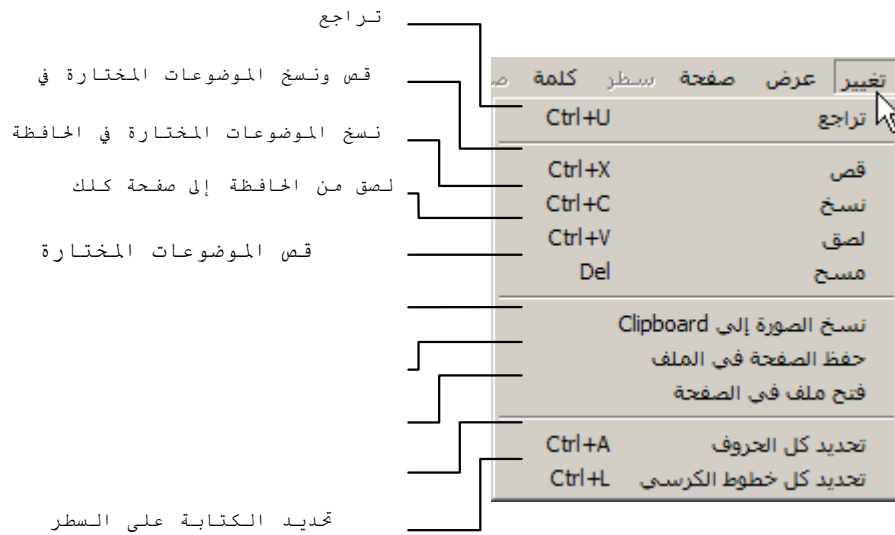
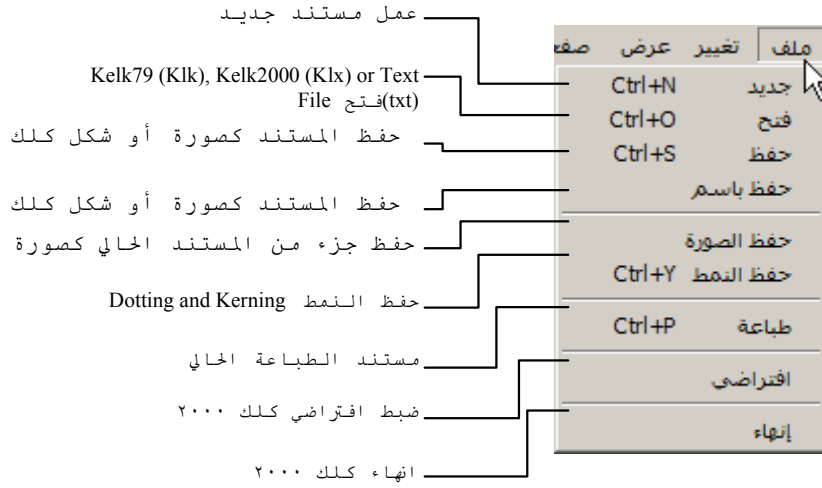
أطول

كشيدة أكثر

وصل/فصل

أسنان

يعتمد ظهور شريط أدوات 6 حروف/خطوط على أسلوب الخط المختار.



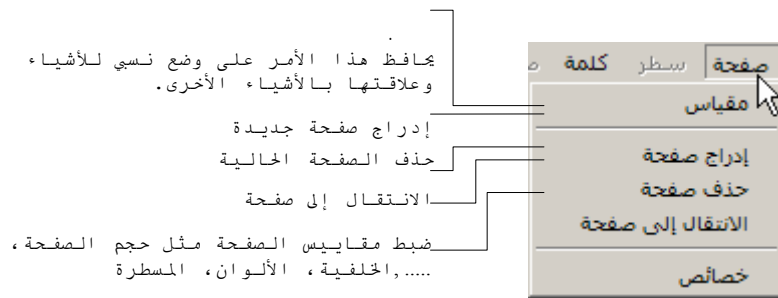
View Current Page Text For Editing

Using this command, all baseline texts of current page will be available for editing. Along with editing current baselines it is possible to delete or insert one or more new baselines.

Note that this command can be used if your Windows provides Arabic capabilities for editing text (Arabic Windows 98, ME, 2000, XP)

If your Operating System has no Arabic capabilities, use Line properties instead, which can edit baselines text one line at a time.

الصفحة :

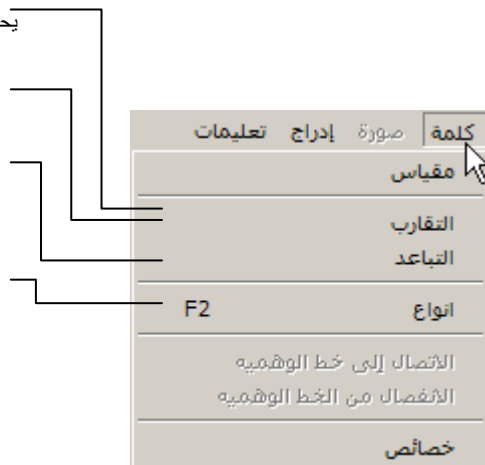


:



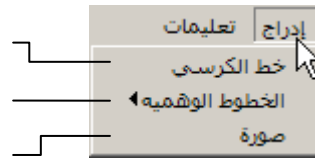
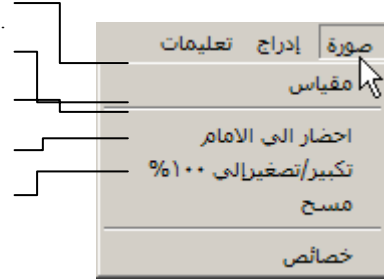
:

يحافظ هذا الأمر على وضع نسبي للأشياء وعلاقتها بالأشياء الأخرى




خصائص النص


ينشط بند القائمة هذه فقط إذا اخترت صورة

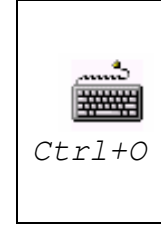



•
•

اضغط على زر  من شريط الأدوات أو حرر أمر جديد من قائمة ملف




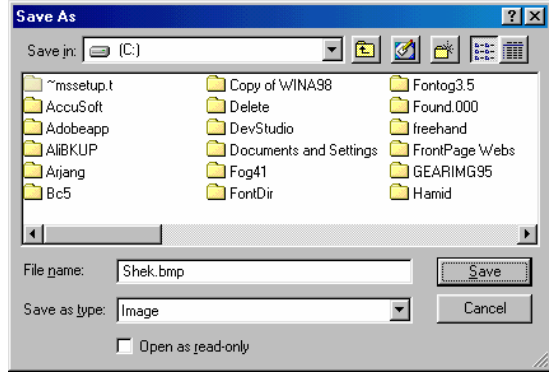
اضغط على زر  من شريط الأدوات أو حرر (فتح) من قائمة ملف. يمكنك أن تفتح Kelk79 (Klk), Kelk2000 (Klx) and Text (Txt) files in Kelk 2000.



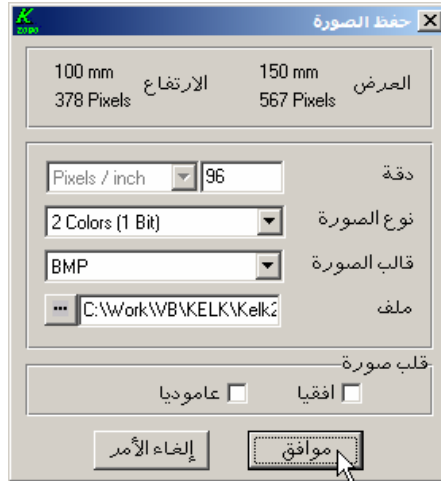
اضغط على زر  من شريط الأدوات أو حرر (تخزين) من قائمة ملف. يمكنك أن تخزن عملك الفني على Kelk2000 (Klux), Image and Text (Txt) files.



لكي تخزن عملك الفني في شكل ملف للرسوم البيانية، بعد الضغط على  من شريط الأدوات أو تحرير أمر (حفظ) من قائمة (ملف)، ادخل اسم ملف الرسوم البيانية الاختياري في مربع الحوار واختار (صورة من قائمة) حفظ باسم.



ثم انقر على زر (حفظ). وسوف يظهر مربع الحوار التالي.




ادخل تحليل الصورة في DPI وحدد عمق لون الصورة ونوع ملف الصورة (Bmp, Tiff, Pcx, ..) من القوائم. الضبط الموضح أعلاه له تأثير على حجم ملف الصورة وسرعة عملية الحفظ. إذا كنت تحتاج إلى حفظ الصورة معكوسة (عموديا أو أفقيا أو كلاهما)، حدد مربعات المراجعة المطلوبة.

وأخيرا، اضغط على زر **OK** لحفظ عملك الفني في شكل ملف صورة مميزة. يجدر ملاحظة أنه عند استخدامك تحكم كلك النشط **ActiveX** في تطبيقات أخرى مثل مايكروسوفت وورد، ليس هناك ضرورة لتخزين العمل الفني كملف منفصل. سوف يقوم التطبيق المستضيف بتخزين عملك الفني أوتوماتيكيا مع مستندك.


يمكن إجراء تخزين جزء من العمل الفني كصورة بطريقتين مختلفتين.

الطريقة الأولى:

١- حدد أداة 

٢- اضغط على مفتاح لـ واستمر في الضغط لأسفل.

٣- حدد المنطقة التي تريد حفظها كصورة بالماوس.

٤- اضغط على زر  من شريط الأدوات أو حرر (حفظ) من قائمة (ملف)

٥- لكي تنتهي العملية، استمر كما هو موصوف أعلاه.

الطريقة الثانية


١- حرر (خزن كصورة) من قائمة (ملف).

٢- سوف يتغير مؤشر الماوس إلى +

٣- حدد المنطقة التي تريد حفظها كصورة بالماوس

٤- لكي تنتهي العملية، استمر كما هو موصوف أعلاه.

:

اضغط على زر  من شريط الأدوات أو حرر (طباعة) من قائمة ملف



حدد ورق كلك من (حجم الورق) وملفات (توجيه الورق)
ادخل الهوامش العلوية واليسرى أو استخدم الماوس لنقل عمك الفني إلى ورق الطباعة.
في حالة وجود أكثر من صفحة واحدة في عمك الفني، حدد الصفحات المطلوبة.
إذا كان حجم صفحة كلك أكبر من حجم صفحة الطباعة، حدد المناطق المطلوبة (حسب الافتراضي تحدد كل المناطق)

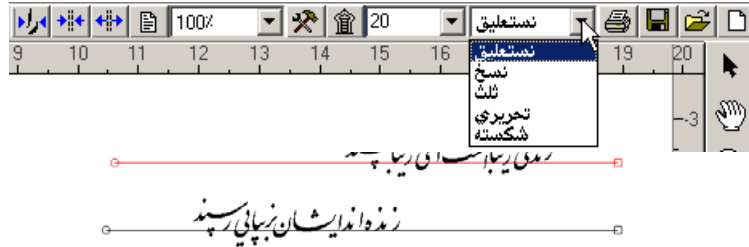
إذا كان حجم صفحة كلك أكبر من حجم ورق كلك للطباعة، تقسم كلك العمل الفني إلى عدة مناطق ذات حجم مماثل من ورق الطباعة. ثم تقوم أوتوماتيكيا بطبع كل المناطق واحدة تلو الأخرى. يحدد التداخل عرض وارتفاع الجزء المشترك بين المناطق المجاورة.

يمكن أن يكون حجم ورق كلك أي حجم حتى ارتفاع وطول كيلو متر.

/

الطريقة الأولى

- 1- حدد خط القاعدة بالماوس عن طريق النقر عليه. يتم رسم خط القاعدة المحدد اللون الأزرق.
- 2- حدد شكل الخط من شريط الأدوات



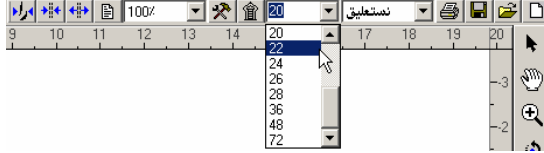
الطريقة الثانية

- 1- انقر على يمين خط القاعدة، حرر (خصائص) من القائمة المفتوحة أو حرر (خصائص) من قائمة (خط).
- 2- يتم فتح مربع حوار خصائص.
- 3- حدد شكل الخط من قائمة أشكال الخطوط
- 4- اضغط على مفتاح (إنهاء) للخروج

: / /

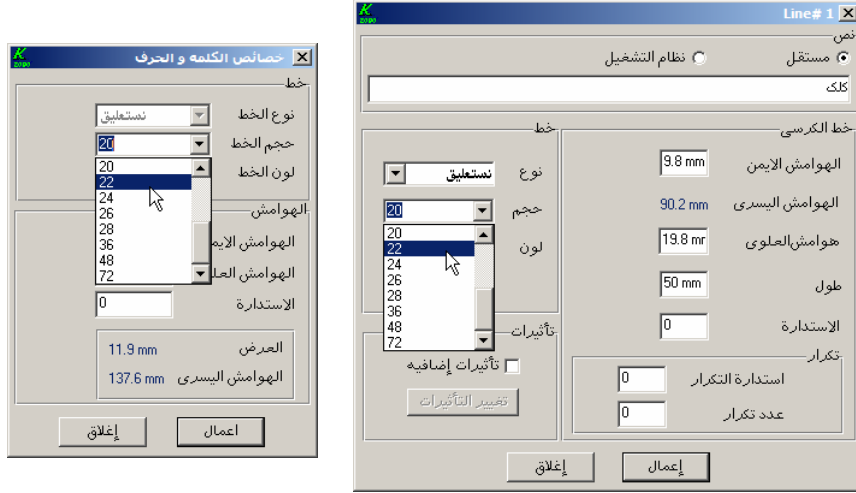
الطريقة الأولى:

- 1- حدد خط القاعدة/الكلمات من خلال النقر بالماوس عليه. يتم رسم خط القاعدة/الكلمات المحددة باللون الأزرق.
- 2- حدد حجم الخط من شريط الأدوات



الطريقة الثانية

- 1- انقر على يمين خط القاعدة/الكلمة، حرر (خصائص) من القائمة المفتوحة أو حرر خصائص من قائمة (السطر)/(الكلمة).
- 2- يتم فتح مربع حوار خصائص السطر/الكلمة



3- حدد حجم الخط من قائمة أشكال الخطوط

4- اضغط على زر إنهاء للخروج

إذا تم تحديد الكلمات/الأسطر المتعددة، سوف يتم تغيير حجم الخط لكل الأشياء المحددة.

:

الطريقة الأولى


عند طباعة نص في حوار نص الصفحة، من الممكن إضافة حروف متحركة

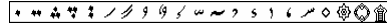
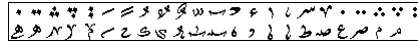
بِسْمِ اللّٰهِ الرَّحْمٰنِ الرَّحِیْمِ




ومع هذا، توجد هناك العديد من الحروف المتحركة الخاصة التي لا يمكن طباعتها نتيجة لمحددات للوحة مفاتيح مايكروسوفت ويندوز. ولكي تدخل هذه الحروف المتحركة الخاصة مع الحروف المتحركة العادية، يجب أن تستخدم الطريقة الثانية لإدخالها.

الطريقة الثانية

- ١- حدد خط القاعدة/الكلمة التي تضيف إليها الحروف.
- ٢- اضغط على زر  من شريط الأدوات. على أساس شكل الخط الخاص بخط القاعدة المحدد، تظهر نافذة الحروف المتحركة التالية:



- ٣- اختر الحرف المتحرك المطلوب من القائمة من خلال النقر عليه.
- ٤- سوف يتغير مؤشر الماوس إلى شكل الحرف المتحرك المختار. حرك مؤشر الماوس إلى الوضع الملائم وانقر.
- ٥- يتم إدخال الحرف المتحرك. يمكنك إدخال الحرف المتحرك المختار حيث أن الحرف المتحرك المختار هو الشكل الحالي لمؤشر الماوس.
- ٦- للخروج من نمط الحرف المتحرك، اختر  من شريط أدوات الكتابة.
- ٧- لإرفاق الحرف المتحرك المدخل بالكلمة، حدد تلك الكلمة قبل إدخال الحرف المتحرك. تصبح الكلمة المحددة مالك للحرف المتحرك المدخل. خصائص الحرف المتحرك المدخل (الحجم، اللون...) تكون مثل الكلمة المحددة.
- ٨- إذا حدث قبل إدخال الحرف المتحرك، إن قمت باختيار خط القاعدة، فإن الحرف المتحرك المستخدم يصبح مالك للحرف المتحرك. تكون خصائص الحرف المتحرك (الحجم، اللون...) مثل خط القاعدة المحدد.
- ٩- وبينما تحرك مؤشر الماوس خارج نافذة الحرف المتحرك، يختفي أوتوماتيكياً.
- ١٠- في حالة وجود أي نقط/حروف متحركة ملحقة بالكلمة عند اختيار الكلمة وأثناء الضغط على مفتاح **Home**، يتم تحديد الكلمة وكل النقاط والحروف المتحركة المرفقة.