

مركز خدمات
الاحتياجات الخاصة



المملكة العربية السعودية
وزارة التعليم العالي
جامعة الملك سعود
كلية التربية - تربية خاصة
مركز خدمات الاحتياجات الخاصة

صعوبات التعلم في المرحلة الجامعية



إعداد
سامية سلطان العيش

مراجعة
د. إبراهيم أبو نيان

إشراف
د. سحر الحشمي

مركز خدمات
الاحتياجات الخاصة

مركز خدمات
الاحتياجات الخاصة

مركز خدمات
الاحتياجات الخاصة

مركز خدمات
الاحتياجات الخاصة

مُلَيْتِدْ

تعد مرحلة التعليم الجامعي من أهم المراحل الدراسية التي يمر بها الفرد خلال مراحل حياته الأكاديمية ، حيث تتحدد شخصيته ويعتمد اعتماداً كاملاً على ذاته في تلبية احتياجاته ، ونظراً لتنوع هذه الاحتياجات ما بين عامة وخاصة تُرَاعَد هذا الكتيب من سلسلة التوعية بالاحتياجات الخاصة ، بهدف توعية مجتمع الجامعة بسماوات وخصائص الطلاب من ذوي صعوبات التعلم .

كما يعمل هذا الكتيب على توضيح الاحتياجات التربوية للطلاب ذوي صعوبات التعلم في المرحلة الجامعية ، والخدمات التربوية المساندة التي نأمل تقديمها إلى الطلاب في هذه المرحلة من خلال فريق عمل جماعي مع توضيح دور كل عضو من أعضاء هذا الفريق في تقديم الخدمات المناسبة .

أولاً : صعوبات التعلم :

صعوبات التعلم هي الصعوبة في واحدة أو أكثر من المهارات الأكاديمية الأساسية كالقراءة و الكتابة والإملاء و التعبير والخط والرياضيات ، أو في العمليات المعرفية كاستخدام استراتيجيات التعلم أو الوعي بها ، أو العمليات الفكرية الأساسية كالانتباه والتفكير والذاكرة ، مما يحول دون تقدم أو تحصيل الطالب الدراسي ، على أن لا تكون هذه الصعوبة ناتجة عن إعاقة بصرية أو سمعية أو حركية أو عقلية أو قصور في العوامل الثقافية أو البيئية أو الاقتصادية .



خصائص صعوبات التعلم :

١- صعوبات التعلم الأكاديمية :

وهي الصعوبة التي تظهر في المجالات الأكاديمية الرئيسية كالرياضيات والقراءة والإملاء والتعبير التحريري والخط.

أ- صعوبات التعلم في الرياضيات : يقصد بها الصعوبات والمشاكل التي يواجهها الطلاب في المهارات الأساسية لمادة الرياضيات مما يحول دون تقدمهم فيها أو مما يؤدي إلى تعثر تقدمهم الدراسي .

الخصائص :

- صعوبة في التفكير الكمي ، العدد آلياً ، مفاهيم الأعداد ومدلولها ، التمييز بين الأرقام المتشابهة ، قراءة وكتابة الأعداد و تحديد قيم الخانات .

- صعوبة في التعرف على الجمع ، الطرح ، الضرب ، القسمة ، وتحديد معاني الرموز الخاصة بها (+ - × -) .
- صعوبة في إدراك الأشكال الهندسية ، والعلاقة بين الأطوال والأوزان .
- صعوبة في حل المسائل الخاصة بالكسور .
- صعوبة في فهم المسائل اللفظية وتحويلها إلى عمليات حسابية .
- صعوبة عند إجراء مسائل متعددة الخطوات ، مسائل الجمع بالحمل أو الطرح بالاستلاف .

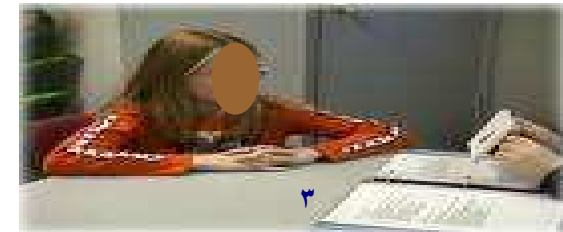
$$\begin{array}{r}
 38 - 104 * \\
 104 \\
 \underline{183} \\
 784
 \end{array}$$

ب- صعوبات التعلم في القراءة :

ويقصد بها المشاكل التي تحول دون قدرة الطلاب على القراءة بطريقة صحيحة تمكنهم من التواصل مع النص المكتوب من خلال الفهم اللغوي له .

الخصائص :

- صعوبة في القراءة بطريقة صحيحة .
- صعوبة في التعرف السريع على الكلمة ، والاسترسال في القراءة .
- صعوبة في فهم ما يقرأ ولو كانت قراءته الظاهرية سليمة .

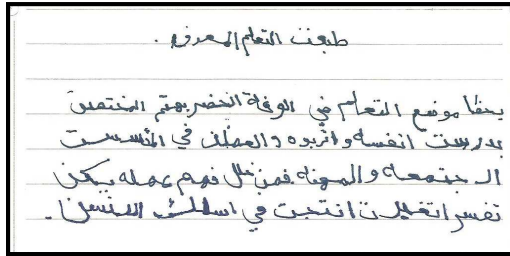


ج- صعوبات التعلم في الإملاء :

وهي من أكثر المشاكل انتشاراً نظراً لصعوبة مهمة الإملاء حيث تتطلب اتحاد جهود وتأزر أكثر من عضو بالإضافة إلى قلة العناية بتدريسها . ويقصد بصعوبة الإملاء صعوبة في كتابة الكلمات إملائياً بطريقة صحيحة ومنها ما يكون مرتبطاً بمشكلة القراءة ، أو الخط ومنها ما يكون مستقلاً بذاته .

الخصائص :

- كثرة الأخطاء الإملائية ولو كانت من الكلمات الشائعة أو المألوفة .
- صعوبة في التمييز بين الأحرف ، واستخدام المهارات الإملائية الأساسية عند الكتابة مثل (التنوين ، التاء المفتوحة والمربوطة ...) .
- صعوبة في التفريق بين الصوائت والصوامت عند الكتابة مثل (نخل - نخول) .
- حذف أو إضافة أو إبدال بعض الحروف عند الكتابة .



د- صعوبات التعلم في التعبير التحريري :

ويقصد بها الصعوبة في الإسهاب في الكتابة وتوليد الأفكار المتسلسلة والمتراصة .

الخصائص :

- صعوبة في التخطيط للكتابة ، وتحديد الأفكار الرئيسية .
- قصر المقالات وقلة الأفكار ، ضعف المفردات .
- صعوبة في المراجعة والتصحيح .
- صعوبة المرونة في توليد الأفكار وكتابتها .

هـ- صعوبات التعلم في الخط :

ويقصد بها المشاكل التي توجد صعوبة عند الطلاب في السرعة و الوضوح بالخط .



الخصائص :

- صعوبة في مسك القلم ، والكتابة على السطر .
- عدم إعطاء الحرف حقه في الرسم ، وصعوبة في تحديد الحجم المناسب للأحرف داخل الكلمة.
- عكس الحروف أو الكتابة بالمقلوب ، بالإضافة إلى الصعوبة في التحكم بحجم الفراغات بين الحروف المفصولة أو الكلمات .



٢- صعوبات التعلم في العمليات الفكرية :

وهي الصعوبة التي تظهر في العمليات الفكرية الأساسية كالانتباه ، الذاكرة ، والإدراك مما يؤثر على التفكير واللغة الشفهية .

أ- صعوبات التعلم في الانتباه :

ويقصد بها الصعوبة في التركيز والانتباه للدرس بطريقة فاعلة .

الخصائص :

- صعوبة في تحديد المعلومات المناسبة .
- صعوبة في فهم ما يسمع واستبعاد المشتتات البصرية في آن واحد .
- صعوبة في الانتباه مدة كافية ، أو الانتقال من فكرة لأخرى .

ب- صعوبات التعلم في الذاكرة :

ويقصد بها الصعوبة في تذكر المعلومات والرجوع إليها لفترة طويلة . وتنقسم الذاكرة من حيث المدة إلى طويلة المدى وقصيرة المدى ، ومن حيث المعالجة إلى سمعية ، بصرية ، حسية ، وحركية.



الخصائص :

- سرعة فقدان المعلومات.
- صعوبة تذكر ما سمعه الطالب .
- صعوبة تذكر ما شاهده الطالب.
- صعوبة تذكر ما لمسها أو ما قامت به يده من حركة .

ج- صعوبات التعلم في الإدراك :

ويقصد بها الصعوبة في معرفة حقيقة الشيء ومعرفة خصائصه التي تميزه عن غيره . تنقسم الصعوبة في الإدراك حسب نوعية المعالجة إلى: سمعية ، بصرية ، حسية ، وحركية .

الخصائص :

- صعوبة في تمييز أوجه الشبه بين ما يصل إلى الأحاسيس من مثيرات .
- صعوبة في فهم ما يقوله المعلم ، أو صعوبة في تكوين الكلمات ، بالإضافة إلى صعوبة في إعطاء الإجابة فور سماع السؤال رغم معرفته بها .

٣- صعوبات التعلم في الجوانب المعرفية :

ويقصد بها الصعوبة في إدراك متطلبات وإجراءات التعلم (الاستراتيجيات المعرفية) ، والصعوبة في الوعي بالتحكم في تلك الإجراءات (الاستراتيجيات فوق المعرفية).

الخصائص:

- صعوبة في الوعي بمتطلبات التعلم وعدم القدرة على القيام بالإجراءات اللازمة لاكتساب المعلومات .
- صعوبة في الاستخدام الصحيح لاستراتيجيات التعلم .



٤- صعوبات في الجوانب الاجتماعية :

ويقصد بها الصعوبة في إدراك المواقف الاجتماعية والقدرة على التعامل الإيجابي معها .

الخصائص :

- ضعف المهارات الاجتماعية العامة (التحية – طلب المساعدة – التعبير عن المشاعر – الشكر – الاستئذان) .
- صعوبة في مقاومة الاتجاهات السلبية (كالانجراف خلف أصدقاء السوء) ، وتقبل النقد ، والرد على الثناء .
- المشاركة غير الفاعلة في الألعاب الجماعية، وأخذ الدور واحترام أدوار الآخرين ، وصعوبة في تكوين الصداقات .
- صعوبة في التواصل ، و الحوار الفاعل ، والدفاع عن الرأي .

د- صعوبات التعلم في التفكير :

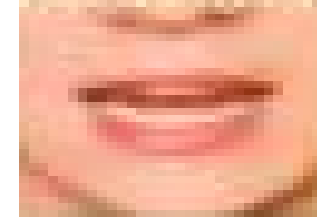
ويقصد بها الصعوبة في تكوين المفاهيم وحل المشكلات .

الخصائص :

- الاندفاعية (سرعة الإجابة قبل التفكير) ، وضعف التركيز ، ومقاومة التفكير .
- ضعف في تنظيم وتصنيف الأفكار والمعلومات ، وعدم الوصول إلى المعنى العميق للمعلومة .
- الميل إلى الاعتماد على الغير فيما يحتاج إلى التفكير.
- عدم الوعي بالمشكلة ، مع الصعوبة في تحليلها أو وضع بدائل لحلها.

هـ- صعوبات التعلم في اللغة الشفهية:

ويقصد بها وجود صعوبة في فهم واستخدام اللغة الشفهية أو تكوين الأفكار أو التعبير عن الرأي .



الخصائص :

- صعوبة في فهم المسموع ، وإتباع التعليمات الشفهية.
- صعوبة في تمييز الألفاظ المتشابهة ، وربط المفردات بالسلوك.
- صعوبة في اختيار المفردات المعبرة عن التفكير وتذكرها ، وبناء الجملة ، والمرونة في التعبير عن الأفكار .

ثانياً : الاحتياجات التربوية لطلاب صعوبات التعلم في المرحلة الجامعية :

في مرحلة التعليم العالي يتولى الطالب مسؤولية الوصول إلى حاجاته الأكاديمية والاعتماد على نفسه قدر الإمكان من خلال :

- ١- إدراك طبيعة الصعوبة التي يعاني منها بالتشاور مع أعضاء فريق الخدمات المساندة.
- ٢- تقييم الذات وتحديد نقاط القوة والضعف بهدف اختيار الكلية المناسبة.
- ٣- تحديد الحاجات التربوية .
- ٤- البحث عن أفضل الطرق والأساليب التي تساعد على التعلم بفاعلية أكثر.
- ٥- اتخاذ القرارات المناسبة والتي تحقق النجاح المطلوب .
- ٦- العمل بفاعلية في الدفاع عن حقوقه وتوضيح احتياجاته ، وتقديم المعلومات المناسبة عنه لأعضاء هيئة التدريس .
- ٧- التخطيط المنظم والمسبق ، وإدارة الوقت بشكل منتج .
- ٨- الاستفادة من المصادر والتسهيلات الخاصة المتوفرة في الكليات والتي تساعد على نجاح الطالب .
- ٩- التواصل المستمر مع أعضاء فريق الخدمات المساندة لتوضيح التطورات التي تطرأ ، والاحتياجات .

ويمكن تلبية هذه الاحتياجات من خلال الخدمات الآتية :



٥- صعوبات في الجوانب النفسية:

ويقصد بها الصعوبة في تمييز المفهوم العام للذات متأثراً بنوع الصعوبة التي لديه .

الخصائص :

- بعض المشاكل المتعلقة بمفهوم الذات وقبول الآخرين .

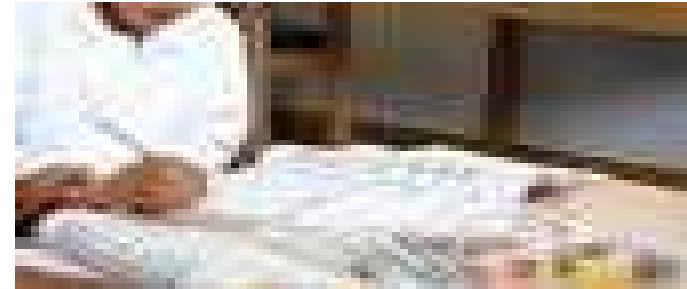


٦- صعوبات في الجوانب المتعلقة بالتنظيم:

ويقصد بها الصعوبة في التنظيم العام وإدارة الذات .

الخصائص :

- صعوبة في تنظيم المواد .
- صعوبة في إدارة الوقت .
- صعوبة في تحديد الأهداف والتخطيط .
- صعوبة في إدارة الذات أثناء الاختبار .
- صعوبة في أخذ الملاحظات بشكل منظم والرجوع إليها عند الحاجة .



ثالثاً : الخدمات المساندة للطلاب ذوي صعوبات التعلم في المرحلة الجامعية:

الخدمات المساندة للطلاب ذوي صعوبات التعلم في المرحلة الجامعية هي الخدمات الداعمة والتسهيلات اللازمة التي يتم تقديمها لمساعدة الطلاب على إنجاز أهدافهم التربوية بمهنية والأخذ بيدهم للسير بنجاح في المرحلة الجامعية بالإضافة إلى إعطائهم الفرصة للمشاركة الكاملة في جميع الأنشطة الترفيهية والاجتماعية والأكاديمية التي توفرها الجامعة لجميع الطلاب.



يقوم بتقديم هذه الخدمات فريق عمل تعاوني جماعي متكامل بهدف دفع طلاب صعوبات التعلم إلى النجاح :

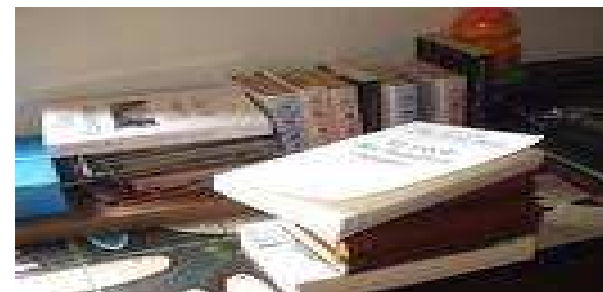
الخدمات التي يمكن تقديمها من الفريق بشكل جماعي :

١. العمل مع عمداء الكليات ومدير الجامعة لتطوير السياسات والإجراءات ذات الصلة بطلاب صعوبات التعلم.
٢. إعداد ملفات خاصة بكل الطلاب تحتوي على الوثائق والأوراق والتسهيلات والخدمات التي قدمت لهم قبل التحاقهم بالجامعة .
٣. مساعدة الطلاب على اختيار الكليات المناسبة وتعبئة نماذج القبول والتسجيل .
٤. إعداد برامج تدريبية لأعضاء هيئة التدريس لتوعيتهم حول التعامل مع ذوي صعوبات التعلم .
٥. إعداد برامج تدريبية للطلاب ذوي صعوبات التعلم حول البرامج والخدمات المتاحة والشخص المناسب لتقديمها .
٦. القيام بعمليات الإحالة إلى الخدمات المتنوعة حسب حاجة الطلاب.



الخدمات الأكاديمية:

هي الخدمات التي يتم تقديمها من قبل أخصائي التربية الخاصة بهدف تقديم التسهيلات التربوية المناسبة لحاجات الطلاب في المرحلة الجامعية .



الخدمات التي يمكن تقديمها :

1. تقديم التسهيلات اللازمة والخدمات الداعمة في المناهج الدراسية .
2. مشاركة الطلاب في اتخاذ قرارات تربوية وتقديم توصيات أكاديمية مناسبة .
3. تنسيق الخدمات الخاصة بالاختبارات مع أعضاء هيئة التدريس قبل فترة الاختبارات بوقت كافٍ .
4. مساعدة الطلاب في البحث عن مصادر وأساليب التعلم الفردية الفاعلة .
5. التهيئة والمتابعة المستمرة للطلاب خلال العام الدراسي .
6. إعداد برامج تدريبية حول مهارات الدراسة وتنظيم الوقت ، التخطيط الجيد وحل المشكلة .
7. تدريب الطلاب على استخدام استراتيجيات التعلم المختلفة .
8. تدريب الطلاب وزملائهم على التعلم في مجموعات صغيرة .

الخدمات التقنية:

هي الخدمات التي يتم تقديمها من قبل شخص متخصص لمساعدة الطلاب على الاستفادة من التقنيات المتاحة للنجاح أكاديمياً.

الخدمات التي يمكن تقديمها :

1. تقديم المناهج الدراسية في أشرطة سمعية .
2. استخدام القارئ الشخصي .
3. استخدام أجهزة الحاسوب للكتابة خلال العام الدراسي وفترة الاختبارات.
4. إعداد البرامج الحاسوبية المتنوعة مثل (نطق النص ، معالجة الكلمات ، تمييز الأصوات ، وتنظيم الأفكار).
5. خدمات المكتبة الناطقة .



الخدمات الاجتماعية:

هي الخدمات التي يتم تقديمها من قبل الأخصائي الاجتماعي أو المرشد الطلابي والتي تساعد الطلاب على تجاوز المشكلات الناتجة عن صعوبات التعلم في المرحلة الجامعية و التواصل اجتماعياً مع الآخرين .

الخدمات التي يمكن تقديمها :

1. إعداد دراسة حالة لكل طالب توضح لمحة عن حياته ، مستواه الدراسي ، حاجاته التعليمية .

الخاتمة

في نهاية هذا الكتيب نتمنى أن نكون وفقنا في تقديم توضيح مبسط يفيد أعضاء هيئة التدريس والعاملين والطلاب في الجامعة في التعرف على مفهوم صعوبات التعلم في المرحلة الجامعية، واحتياجات هؤلاء الطلاب في هذه المرحلة وكيفية تليتها، ونؤكد على أهمية إعطاء هذه الشريحة من الطلاب الفرصة الكافية للتعلم وتحقيق النجاح.

شاكرين كل من ساهم في إنجاح هذه السلسلة التوعوية .

٢. تقديم الإرشاد الفردي للطلاب ذوي صعوبات التعلم .
٣. إعداد التقارير الخاصة بحالة الطلاب .
٤. تقديم التوضيحات اللازمة للكليات بخصوص الطلاب ذوي صعوبات التعلم بطريقة رسمية أو ودية.
٥. الإشراف والمتابعة المستمرة على الطلاب .
٦. تحديد مدى حاجة الطلاب لزيادة الوقت أو التزويد ببيئة خالية من المشتتات خلال فترة الاختبارات.
٧. تنظيم مشاركة الطلاب في الأنشطة المختلفة .



الخدمات النفسية :

هي الخدمات التي يتم تقديمها من قبل الأخصائي النفسي لتحديد مستوى أداء الطلاب ، ومساعدتهم على تجاوز المشكلات النفسية وزيادة تقدير الذات .

الخدمات التي يمكن تقديمها :

١. إعداد وتقديم الاختبارات التشخيصية اللازمة.
٢. تقديم الإرشاد النفسي للطلاب ذوي صعوبات التعلم .
٣. القيام بالاختبارات النفسية بشكل فردي .
٤. تفسير التقارير التشخيصية والنفسية.
٥. الإشراف والمتابعة المستمرة على الطلاب .
٦. إعداد برامج تدريبية للطلاب حول الحقوق والواجبات وتحمل المسؤولية .

المراجع :

١. أبو نيان ، إبراهيم سعد (١٤٢٢) : صعوبات التعلم: طرق التدريس والاستراتيجيات المعرفية. الطبعة الأولى ، الرياض ، أكاديمية التربية الخاصة .

٢. البتال ، زيد محمد (١٤٢١) : دليل التعرف على الطلاب الذين لديهم صعوبات تعلم . الرياض ، أكاديمية التربية الخاصة .

٣- Engstrom, Ellen (٢٠٠٥): Reading, Writing, and Assistive Technology: An Integrated Developmental Curriculum for College Students . Journal of Adolescent and Adult Literacy, v٤٩ n١ p٣٠-٣٩ .

٤- Foley, Nancy (٢٠٠٦) : Preparing for College: Improving the Odds for Students with Learning Disabilities . College Student Journal , p٦٤١-٦٤٥ .

٥- Lipka, Sara (٢٠٠٦) : For the Learning Disabled, a Team Approach to College. Chronicle of Higher Education, v٥٣ n١٧ pA٣٦ .

٦- Madaus, Joseph ; Shaw, Stan (٢٠٠٦): The Impact of the IDEA ٢٠٠٤ on Transition to College for Students with Learning Disabilities . Learning Disabilities Research & Practice, v٢١ n٤ p٢٧٣-٢٨١.

٧- Saxton, Paul (٢٠٠١): A College Handbook For Students With Learning Disabilities. Franklin Lakes. Ramapo Indian Hills.

٨- Staff Guide on Disability(٢٠٠٥). Published by the University of Cambridge Disability Resource Centre.

٩- http://www.bc.edu/offices/odsd/services/disability_services.Html (Disability services office- ODSD- Boston College).

الملاحظات :

اسم الملف: كتيب سامية جاهز للاخراج
الدليل: H:\موقع الجامعة\مقرر الخدمات المساندة
القالب: C:\Documents and Settings\DELL.COM\Application
Data\Microsoft\Templates\Normal.dotm
العنوان:
الموضوع:
الكاتب: us
الكلمات الأساسية:
تعليقات:
تاريخ الإنشاء: ٢٩/٠٥/٢٠٠٨ ٠٠:٠٦:٠٩ م
رقم التغيير: ٢
الحفظ الأخير بتاريخ: ٢٩/٠٥/٢٠٠٨ ٠٠:٠٦:٠٩ م
الحفظ الأخير بقلم:
زمن التحرير الإجمالي: ٠ دقائق
الطبعة الأخيرة: ٢٧/١٠/٢٠٠٨ ٠٠:١١:٠١ م
منذ آخر طباعة كاملة
عدد الصفحات: ١١
عدد الكلمات: ٨٥ (تقريباً)
عدد الأحرف: ٤٩١ (تقريباً)