

<p>الامتحان النهائي لمقرر مدخل علم الخرائط الفصل الدراسي الثاني ١٤٢٨ هـ - ١٤٢٩ هـ</p>	<p>جامعة الملك سعود كلية الآداب قسم الجغرافيا</p>	<p>اسم الطالب : () الرقم الجامعي : ()</p>
<p>السؤال الأول : (١١ درجة) أجب بعلامت (ص) أمام العبارة الصحيحة أو (X) أمام العبارة الخاطئة مما يلي:</p>		
X	<p>١ تعتبر الحضارة الإسلامية أقدم الحضارات في العالم التي ساهمت في تطور ونشأة الخريظة وذلك لوجود المراصد الفلكية وتشجيع الخلفاء المسلمين للباحثين.</p>	
✓	<p>٢ نشأت خطوط الطول ودوائر العرض في العصور الوسطى بأوروبا ثم تمت تسميتها بأبرز دوائر العرض وخطوط الطول في بريطانيا نظراً طينة بريطانيا على العالم.</p>	
✓	<p>٣ تبرز أهمية قطاع الخريظة بشكل أكبر من بقية العناصر في خرائط لتوزيعة ما صحت خرائط لتوزيعة البشرية كالسكان والموارد والصناعة والزراعة.</p>	
✓	<p>٤ لم يكن من الممكن أن تعتبر العنونة عنواناً متكاملاً صحت يشتمل على نوع الظاهرة الجغرافية ومكان الظاهرة الجغرافية وتاريخ البيانات التي انشئت منها الخريظة.</p>	
✓	<p>٥ صحت عيوب القياس المتناهي الحسابي والمقياس الكنتاري أنه عند تصغير الخريظة أو تكبيرها يصبح كل من هذين للمقياسين غير صالحين للمقاييس.</p>	
X	<p>٦ دوائر العرض عبارة عن أنصاف دوائر متوازيت تصغر كلما اتجهنا نحو القطبين وخط الرئسي هو الدائرة المستوية.</p>	
✓	<p>٧ دقة المقياس هو أصغر قيمت نقرأها المقياس وتحدد قيمته بقسمته صحت المقياس على عدد الأقسام الفرعية.</p>	
X	<p>٨ عندما تحركت مجلحة المقياس على الخط المتعرج المراد قياسه فإنه لو شربحت بأجزاء عمارة لمساواة ويشير الرقم على الدائرة الصغرى على طول الخط بالبوحدات.</p>	
✓	<p>٩ يغلب على الخرائط ذات النفا حيلة والبيانات الكثيرة مثل الخرائط البشرية خط الرقعة بينما خط المسنج يكون في خرائط الأساس وخرائط المراحل لبريا.</p>	
✓	<p>١٠ خطوط الطول هي خطوط وهمية متساوية الطول مددها ٣٦٠ خطاً وخط الرئسي هو خط جرينتش الذي ينصف الأرض مع خط لها ربح لبرولي إلى نصفين.</p>	
✓	<p>١١ منطقة زراعية تمنا بقياس مساحتها من خريظة مقياس رسمها ١:٢٠٠٠٠ بواسطة بليك النقطية فإذا كان عدد المربعات الكاملة (٨) والصنف الكامل (٣٥) صفراً وبقيت لنقاط (٢٥) فخطها مساحة تبلغ ٩٦٠٠٠ متر مربع.</p>	

السؤال الثاني (١٤ درجات)

حول المقاييس المقابلة إلى مقاييس الرسم المذكورة ثم رتبها من الأكبر إلى الأصغر

الترتيب	المقياس الخطي البسيط	المقياس الكتابي	المقياس الحسابي
السادس		بوصة واحدة لكل أربعة أميال	$\frac{1}{64}$
الثالث		سم واحد لكل خمس عشرة كم	$\frac{1}{150000}$
الثاني		سم واحد لكل عشرين كم	$\frac{1}{200000}$
الأول		سم واحد لكل خمس وعشرون كم	$\frac{1}{250000}$
الرابع		بوصة واحدة لكل عشرة أميال	$\frac{1}{63360}$
الخامس		بوصة لكل خمسة أميال	$\frac{1}{31680}$

السؤال الثالث (٥ درجات)

يشك الشكل التالي مقياساً تخليطياً شكلياً والمطلوب :-

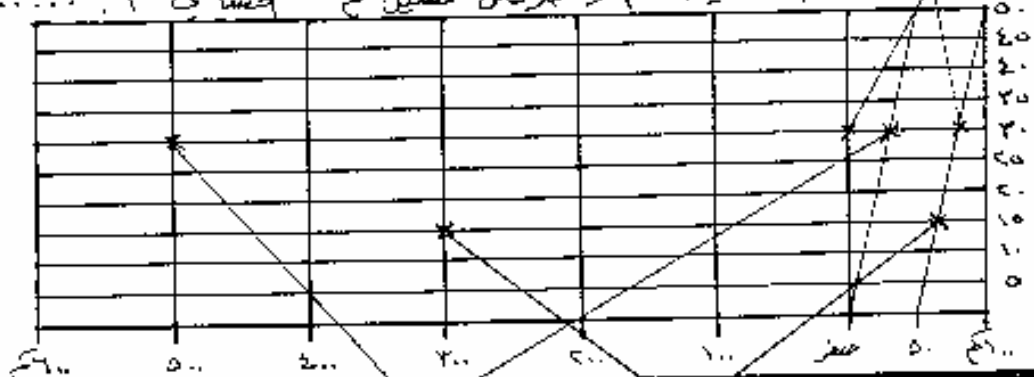
١- تعيين الأبعاد التالية

- ① ٣٦٥ كم ② ٥٠٠ كم ③ ٨٠٠ كم

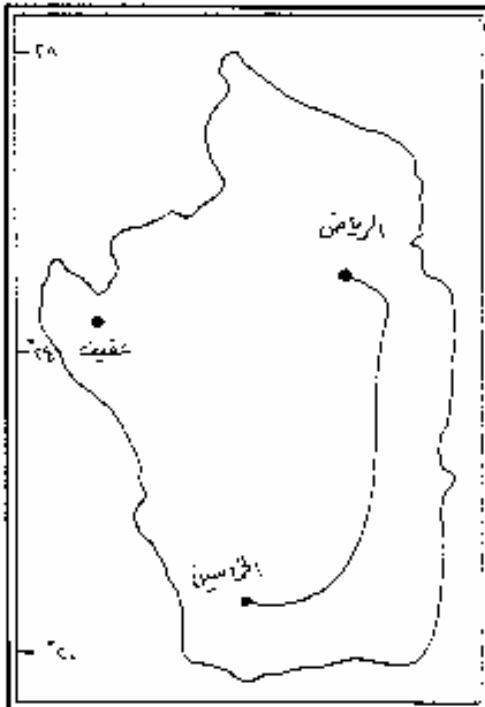
ب- حدد دقة هذا المقياس :- (مقياس) عدد الأقسام الترقية $\frac{1}{100000}$ كم

ج- حول هذا المقياس إلى المقاييس الحسابية والمقاييس الكتابية

الكتابي: سم واحد لكل عشرين كم الحسابي: $\frac{1}{200000}$



٣٦٥ ٥٠٠



المسألة الرابع : (٧ درجات)
 توضح الخريطة المنطقة
 الرياضيات الإدارية والمطلوب

١- ايجاد مقياس رسم هذه المنطقة
 بأنواعه بشرط الحساب
 والكتابتين والخطين البسيط
 ① اختيار دائري عرض $24^{\circ} 40'$

② مسافة بين دائري عرض $24^{\circ} 40'$
 على الخريطة = ٥٠ كم
 ③ مسافة بين دائري عرض $24^{\circ} 40'$
 على الطبيعة = $111 \times 5 = 555$ كم
 ④ ايجاد مقياس الكتائبي

(مخرج رسم على الخريطة يعالج ٥٥٥ كم على الطبيعي)
 رسم واحد لكل مائة كم

⑤ ايجاد مقياس الحسابي = $\frac{100000}{555}$
 ⑥ ايجاد مقياس الخطي

٢- ايجاد مسافات الحقيقية بين الرياض وجدة
 ① ايجاد مقياس الكتائبي : رسم واحد لكل مائة كم
 ② ايجاد مسافات على الخريطة بين الرياض وجدة وتساوي ٣٧٠ كم
 ③ ايجاد مسافات الحقيقية بين الرياض وجدة وتساوي

$370 \times 100 = 37000$ كم
 ٣- ايجاد مسافات حقيقية بين الرياض والخاسب (خط القطر)
 وذلك بواسطة المخرج

① ايجاد مقياس الكتائبي : رسم واحد لكل مائة كم
 ② ايجاد مسافات على الخريطة بين الرياض والخاسب بواسطة المخرج
 ③ اختيار نقطة مناسبة للمخرج وذلك ٥ كم
 ④ حساب عدد انقلات على الخط الذي يصل بين الرياض والخاسب وتساوي ١٣
 ⑤ طول مسافات بين الرياض والخاسب = $5 \times 13 = 65$ كم
 ⑥ ايجاد مسافات الحقيقية بين الرياض والخاسب =
 $65 \times 100 = 6500$ كم

السؤال الخامس : (٨ درجات) اختر أربع فقرات

أجب عن الفقرات التي ليدها التفصيل مع ضرب الأمثلة

- ① مجلات المقياس تكونها وطريقة القياس بها ...
- ② العوائل المؤثرة في حملك الخط وحجمه يجب كتابته بصيغته بالخرائط
- ③ المقاييس الخطية . هـ - مقياس المسافة الحقيقية منه الخريطي
- ④ أهمية مفتاح الخريطة . بوار - خط الضحار

الدرجات خلف اوريك

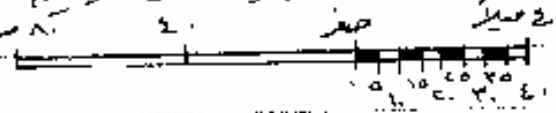
السؤال السادس : (٥ درجات)

- ① خريطة مقياس رسم ١ : ٥٠٠٠٠ . تمنا بقيد من مساحة منطقة بينها بواسطة المربعات (طول ضلع مربع واحد مستقيم) فوجدنا عدد المربعات الكاملة ١٢ مربعاً والمربعات الناقصة ١٦ مربعاً كم تبلغ مساحة هذه المنطقة .

- ① إيجاد مقياس الكفاية = حجم واحد لكن خصصت كل
- ② إيجاد مقياس الكفاية لم يعين = حجم واحد مربع لكن خصصت كل مربع
- ③ إيجاد مساحة على الخريطة بواسطة المربعات
- ④ المربعات الكاملة = ١٢ مربعاً ⑤ المربعات الناقصة = $\frac{16}{2} = 8$ مربعات
- ⑥ مجموع المربعات = $12 + 8 = 20$ مربعاً
- ⑦ مساحة المربع الواحد = $2 \times 2 = 4$ سم²
- ⑧ مساحة المنطقة على الخريطة = $1 \times 20 = 20$ سم²
- ⑨ إيجاد مساحة الكلية للمنطق على الطبيعة = $20 \times 500 = 10000$ سم²

- ⑤ ارسم مقياساً خطياً لخريطة مقياس رسم ١ : ٥٠٠٠٠٠

- ① إيجاد مقياس الكفاية ١ : ٥٠٠٠٠٠ حجم واحد لكل أربعين متراً
- ② إيجاد مقياس الخطي



- ③ إيجاد عدد الأمتار الحقيقية = $\frac{20}{5} = 4$ مقياس