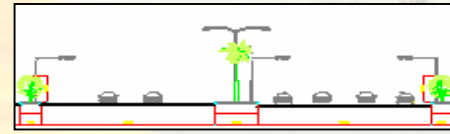
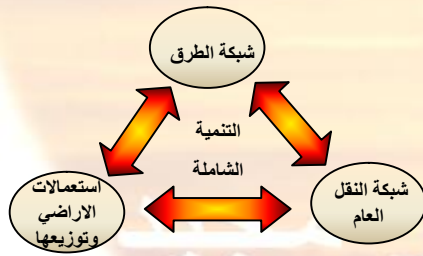
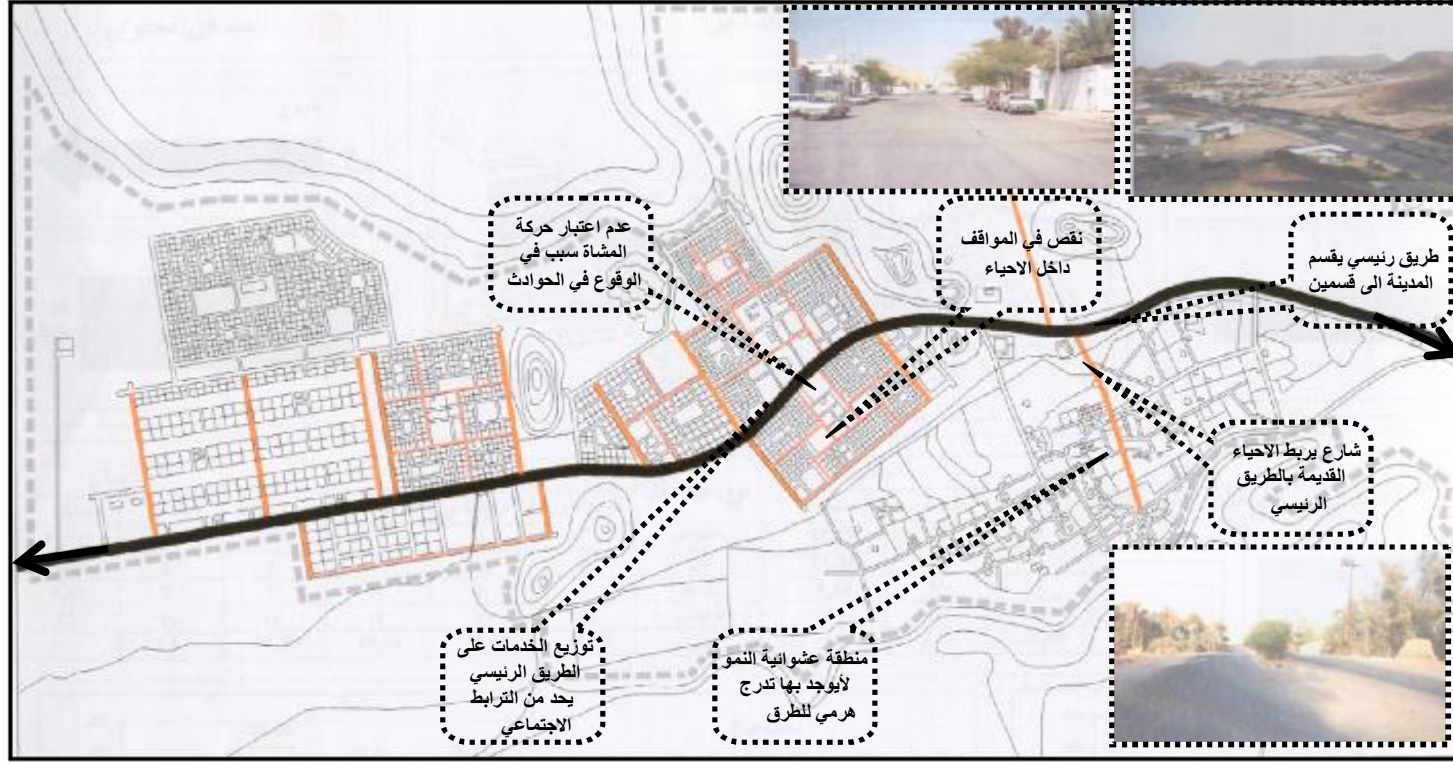


ماضٍ عريقٍ

دراسة الحركة والنقل لمدينة ثادق

وحاضرٍ مجيدٍ



تصميم الطرق بما يتناسب مع الطاقة الاستيعابية

تدرج الطرق

مقياس الرسم



سهم الشمال



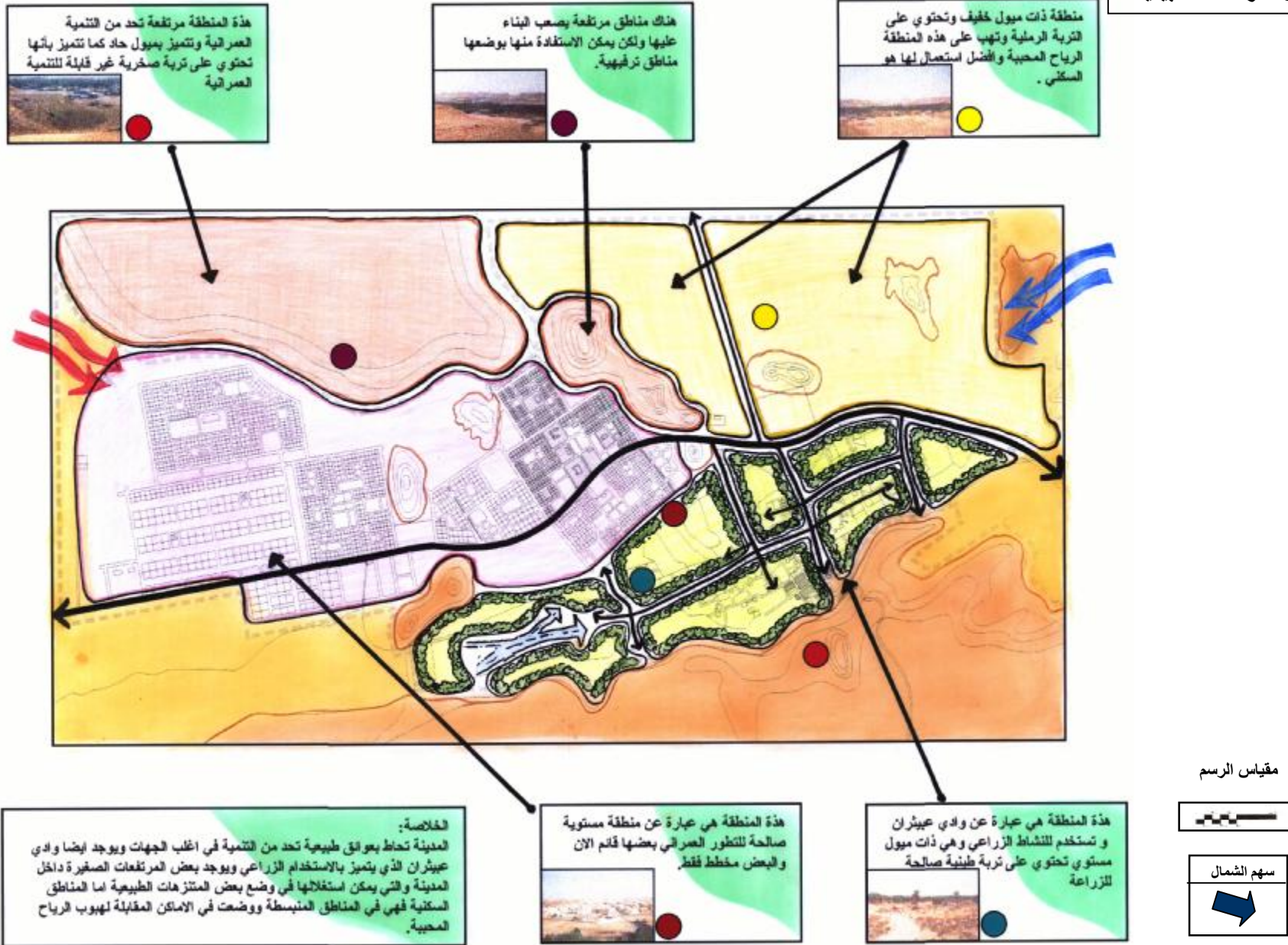
مفتاح الرسم

نوع الطريق	اللون
رئيسي	أسود
تجميحي	برتقالي
محلّي	أحمر

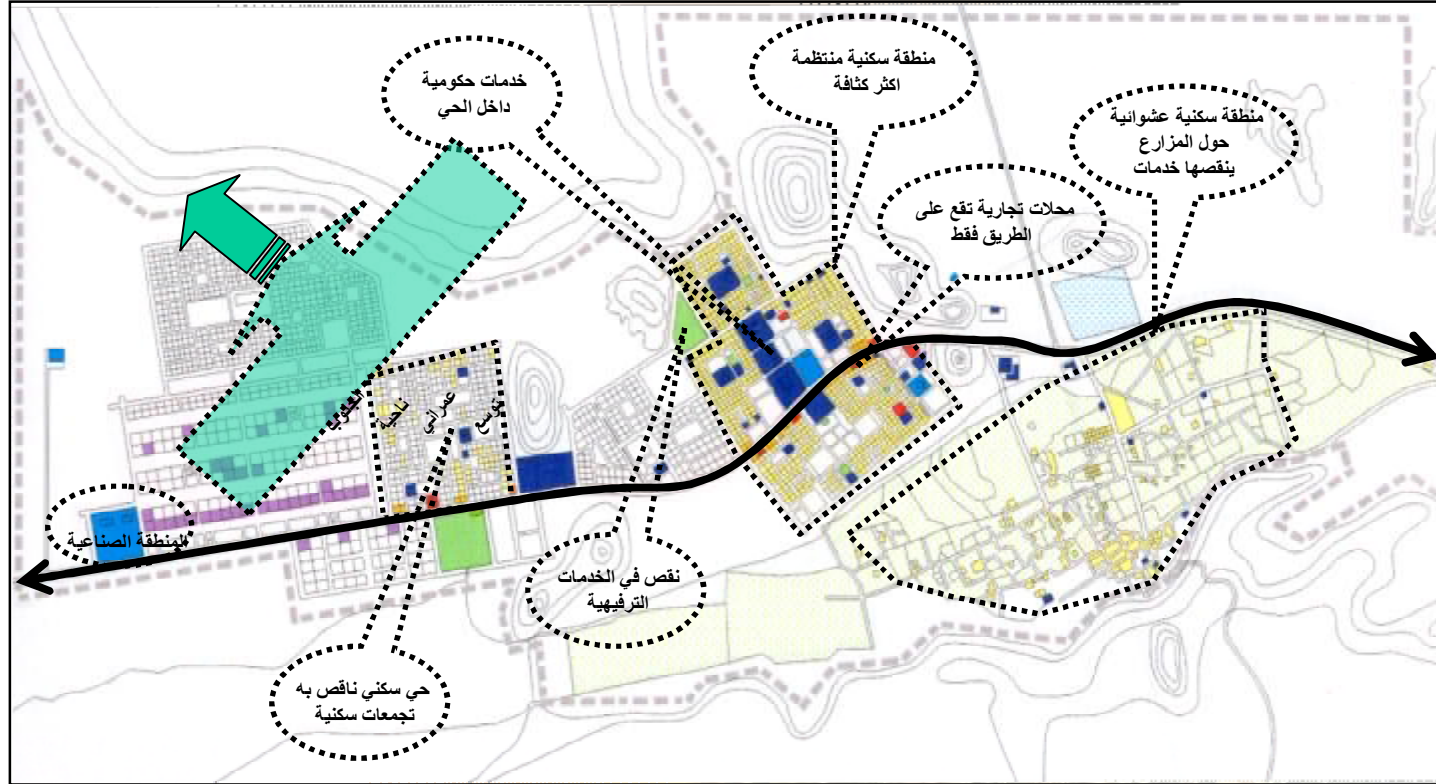
الخلاصة :

يتكون التدرج في المدينة من ثلاث مستويات ، بالنسبة للرئيسي فيوجد طريق وتصب فيه الطرق التجميعية ويوجد نقص شديد في تنظيم حركة المشاة مما يتسبب في وقوع الحوادث ويتم اختراق الحي للوصول الى المباني الحكومية التي أيضاً لا يوجد بها مواقف انتظار ولا بد من توزيع الخدمات ليتم الوصول اليها بالحركة المشاتية .

تحليل الدراسات الطبيعية



تحليل استعمالات الاراضي



مقياس الرسم



سهم الشمال



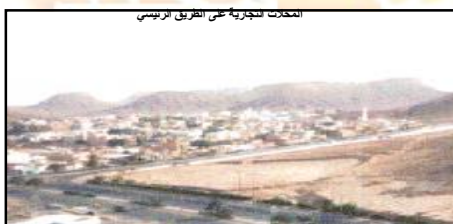
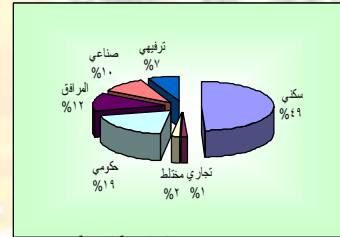
مفتاح الرسم



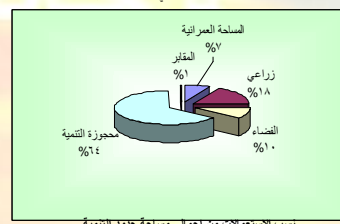
الخلاصة:
نلاحظ أن المناطق السكنية والتجارية تكثرت على الطريق الرئيسي، و الوظيفة الرئيسية للمدينة هي الزراعة بالإضافة الى وجود المنطقة الصناعية في جنوب المدينة.



المحللات التجارية على الطريق الرئيسي



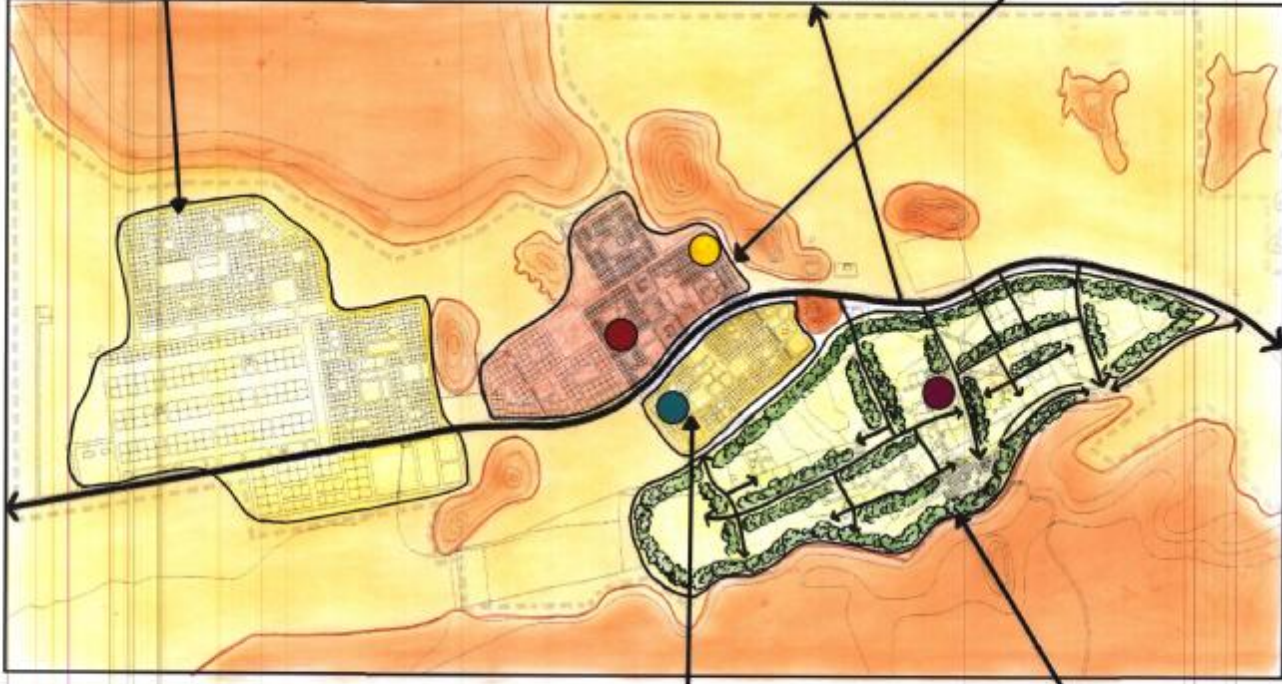
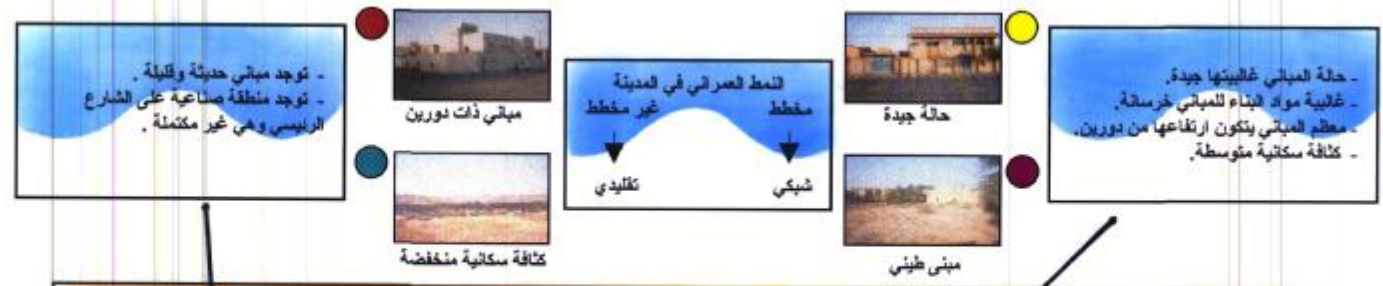
الاستعمال السكني على شكل تجمعات



النسبة	المساحة بالهكتار	الاستعمال
49.24	50.15	سكني
1.43	1.46	تجاري
1.66	1.69	مختلط
19.15	19.5	حكومي
11.88	12.1	المرافق
9.7	9.88	صناعي
6.94	7.07	ترفيهي
100%	101.85	المجموع

النسبة	المساحة بالهكتار	الاستعمال
7.48	101.85	المساحة العمرانية
17.85	243	زراعي
10.06	137	الفضاء
63.94	870.58	محمورة التنمية
0.67	9.18	المقابر
100%	1361.61	المجموع

تحليل الدراسات العمرانية



الخلاصة:
معظم المباني ذات حالة جيدة وهي تقع ضمن المخططات الحديثة. كما ان اغلب المباني من الخرسانة، بينما توجد المباني الطينية في المنطقة الشمالية. اما بالنسبة لى ارتفاعات المباني فأغلبها يتكون من دور واحد. والكثافات السكانية في وسط المدينة متوسطة بينما تنخفض في الجهة الشمالية.

- حالة المباني غالبيتها من المتوسط الى الجيد.
- اغلب مواد البناء للمنطقة خرسانة.
- توجد مباني ارتفاعها ما بين الدور والدورين.
- كثافة سكانية متوسطة.

- معظم المباني في هذه المنطقة رديئة.
- اغلب مواد البناء فيها طيني.
- معظم المباني يتكون ارتفاعها من دور واحد.
- كثافة سكانية منخفضة.

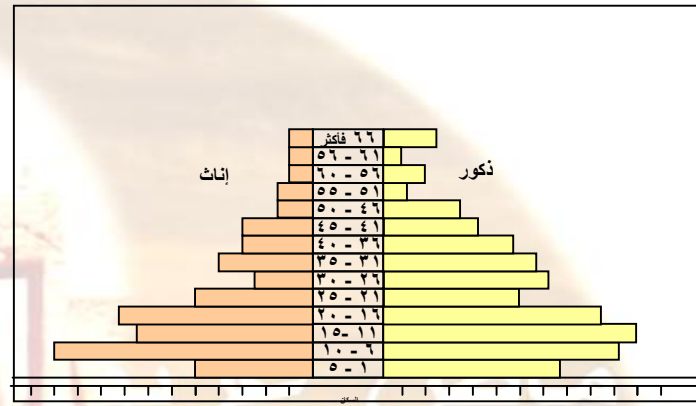
مقياس الرسم



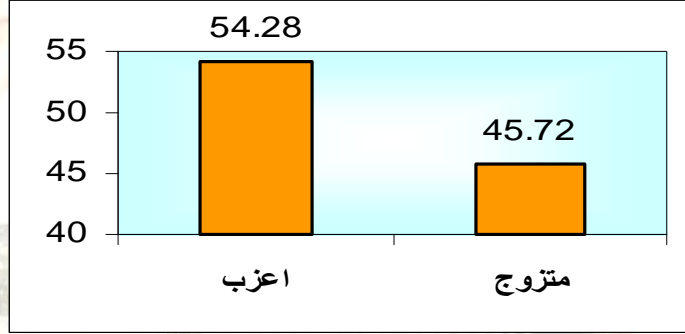
سهم الشمال



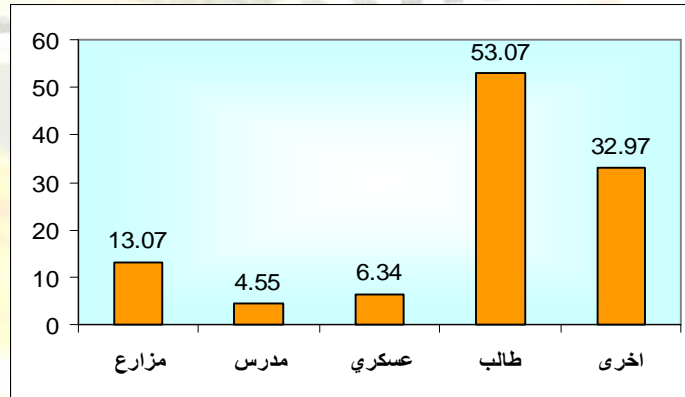
الهرم السكاني



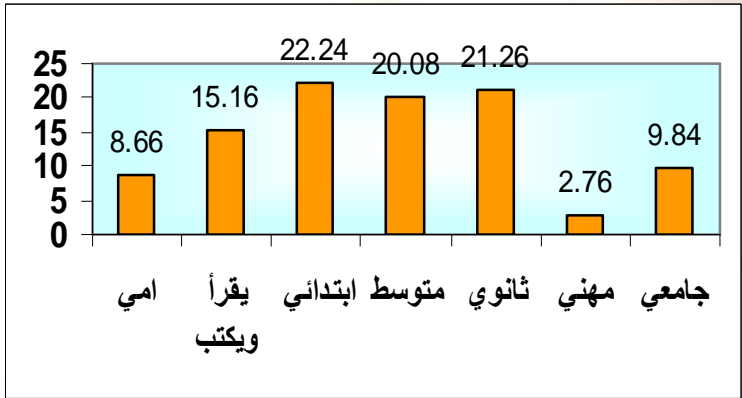
الحالة الاجتماعية



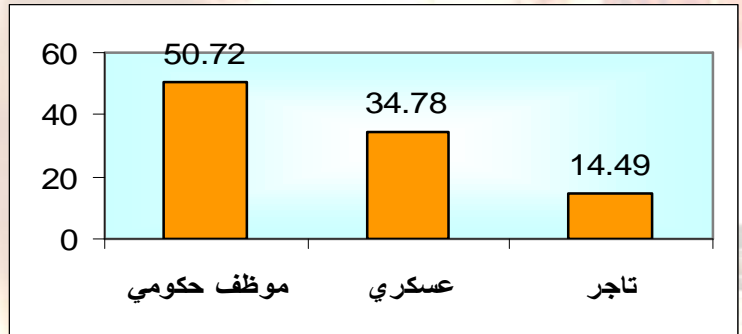
المهنة



المؤهل العلمي



الوظيفة لرب الاسرة



الخلاصة :

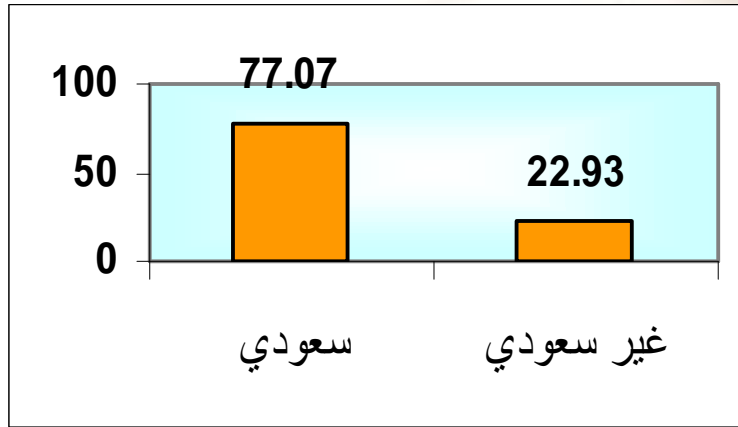
كان عدد سكان الحي يساوي ٥٦٧٠ شخص ، اما بالنسبة للتوقعات السكانية كان معدل النمو السكاني يساوي ٣,٩ .

نسبة الذكور اكثر من نسبة الاناث في معظم الفئات العمرية .

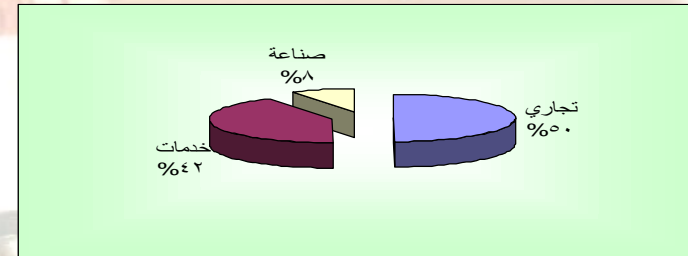
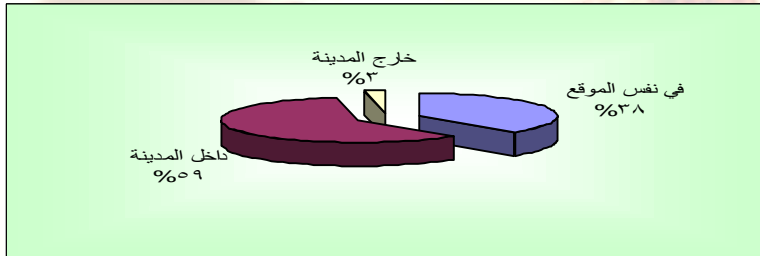
انواع المؤسسات

نسبة الاجمالي العام	نسبة نوع النشاط	العدد	نوع النشاط	فئة النشاط
0.94	1.89	1	تجارة جملة	تجاري
3.7	7.55	4	تجارة مواد بناء	
27.1	54.72	29	بيع مواد غذائية تجزئة	
9.4	18.87	10	ملابس وكماليات	
1.9	3.77	2	اثاث منزلي	
6.54	13.21	7	مطاعم	الاجمالي
49.6	100%	53		
27.1	64.4	29	خدمات شخصية	خدمات
13.1	31.1	14	خدمات صيانة	
1.9	4.5	2	عقارات	
42	100%	45		
6.54	77.7	7	حدادة والمنيوم	صناعة
1.9	22.2	2	نجارة	
8.4	100%	9		
100%	100%			الاجمالي العام

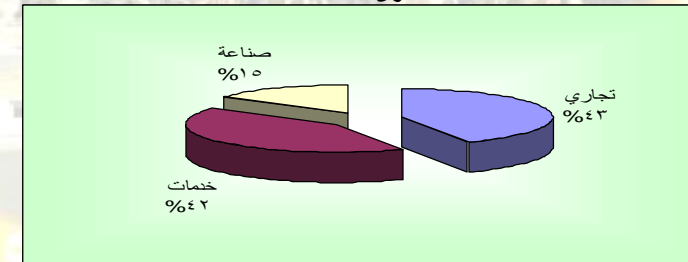
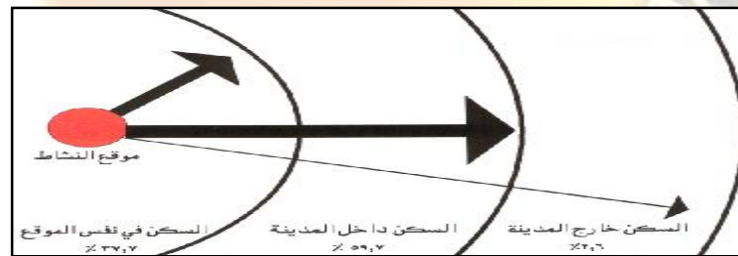
الجنسيات



سكن الموظفين



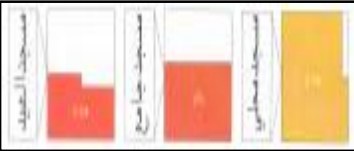
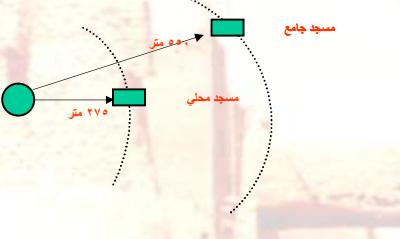

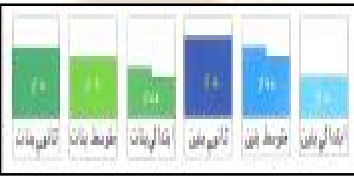
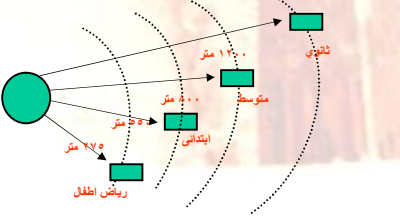
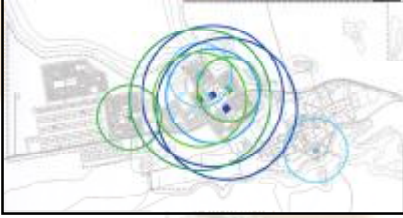

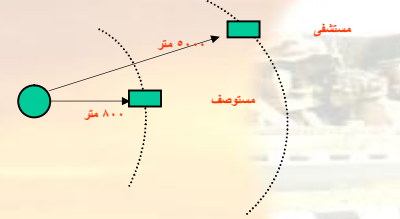


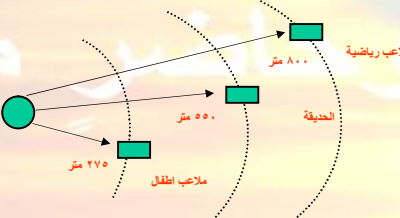

عدد القوى العاملة



المقومات الاقتصادية :

وادي عبيثران كمنطقة زراعية ، موقع ثاقق بين طريق القصيم و الحجاز ، المنطقة القديمة كمركز جذب لبعض الانشطة .
 انواع المؤسسات : المؤسسات التجارية هي الغالبة في مدينة ثاقق فقد بلغت نسبتها 49,6 % من اجمالي الانشطة الاخرى

تحليل
الخدمات
والمرافق
العامة

التحليل	الضوابط و المعايير التخطيطية	الوضع الراهن للخدمات										
 <p>الخلاصة: مساحة الخدمات الدينية غير كافية حيث النقص في المساجد الجامع ومصلى العيد بينما تتوفر المساجد المحلية بشكل كافي .</p>	 <p>نطاق خدمة المسجد كحد اقصى بالنسبة للمشاة</p>	<p>الخدمات الدينية</p> <table border="1"> <thead> <tr> <th>العدد</th> <th>الخدمات الدينية</th> </tr> </thead> <tbody> <tr> <td>١٩</td> <td>المساجد المحلية</td> </tr> <tr> <td>٣</td> <td>مسجد الجامع</td> </tr> <tr> <td>١</td> <td>مساجد العيد</td> </tr> </tbody> </table> 	العدد	الخدمات الدينية	١٩	المساجد المحلية	٣	مسجد الجامع	١	مساجد العيد		
العدد	الخدمات الدينية											
١٩	المساجد المحلية											
٣	مسجد الجامع											
١	مساجد العيد											
 <p>الخلاصة: عدم وجود نقص في مساحة الخدمات التعليمية ما عدا رياض الاطفال .</p>	 <p>المسافة التي يقطعها الطالب من وحدته السكنية الى المدرسة</p>	<p>الخدمات التعليمية</p> <table border="1"> <thead> <tr> <th>العدد</th> <th>الخدمات التعليمية</th> </tr> </thead> <tbody> <tr> <td>٢</td> <td>ابتدائي بنين</td> </tr> <tr> <td>٢</td> <td>ابتدائي بنات</td> </tr> <tr> <td>١</td> <td>متوسط و ثانوي بنين</td> </tr> <tr> <td>١</td> <td>متوسط و ثانوي بنات</td> </tr> </tbody> </table> 	العدد	الخدمات التعليمية	٢	ابتدائي بنين	٢	ابتدائي بنات	١	متوسط و ثانوي بنين	١	متوسط و ثانوي بنات
العدد	الخدمات التعليمية											
٢	ابتدائي بنين											
٢	ابتدائي بنات											
١	متوسط و ثانوي بنين											
١	متوسط و ثانوي بنات											
 <p>الخلاصة: تلاحظ ان المستشفى تغطي المدينة والمستوصف لا يغطي المدينة .</p>	 <p>المسافة التي يقطعها الساكن من وحدته الى الخدمة</p>	<p>الخدمات الصحية</p> <table border="1"> <thead> <tr> <th>العدد</th> <th>الخدمات الصحية</th> </tr> </thead> <tbody> <tr> <td>٢</td> <td>مستوصف</td> </tr> <tr> <td>١</td> <td>مستشفى</td> </tr> </tbody> </table> 	العدد	الخدمات الصحية	٢	مستوصف	١	مستشفى				
العدد	الخدمات الصحية											
٢	مستوصف											
١	مستشفى											
 <p>الخلاصة: المساحات الراهنة للخدمات الترفيهية كافية للمدينة ما عدا ملاعب الاطفال تحتاج الى مساحة اكبر .</p>	 <p>المسافة التي يقطعها الساكن من وحدته الى الحدائق الترفيهية</p>	<p>الخدمات الترفيهية</p> <table border="1"> <thead> <tr> <th>العدد</th> <th>الخدمات الترفيهية</th> </tr> </thead> <tbody> <tr> <td>٤</td> <td>ملاعب اطفال</td> </tr> <tr> <td>٢</td> <td>حديقة</td> </tr> <tr> <td>١</td> <td>ملاعب رياضية</td> </tr> </tbody> </table> 	العدد	الخدمات الترفيهية	٤	ملاعب اطفال	٢	حديقة	١	ملاعب رياضية		
العدد	الخدمات الترفيهية											
٤	ملاعب اطفال											
٢	حديقة											
١	ملاعب رياضية											

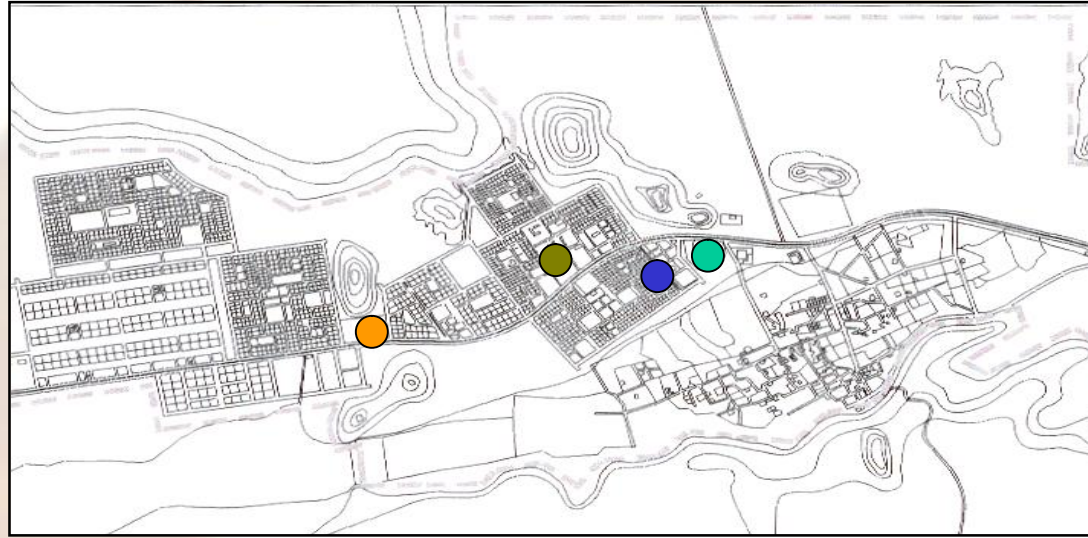
مقياس الرسم



سهم الشمال



المسح البصري



منتزه ومعلم رئيسي



مستشفى المدينة



مدرسة ثانوية بنين



مسجد محلي في احد الاحياء

الخلاصة

يستفاد من هذه الدراسة في معرفة الخدمات العامة المتوفرة بالمدينة ومدى كفايتها وتغطية نطاق خدماتها لكامل المدينة و مدى الحاجة الى اعادة التخطيط لها وتجميعها في منطقة مركزية ، وتحديد نسب المساحات المخدومة و الغير مخدومة

تحليل
الخدمات
والمرافق
العامة

مقياس الرسم



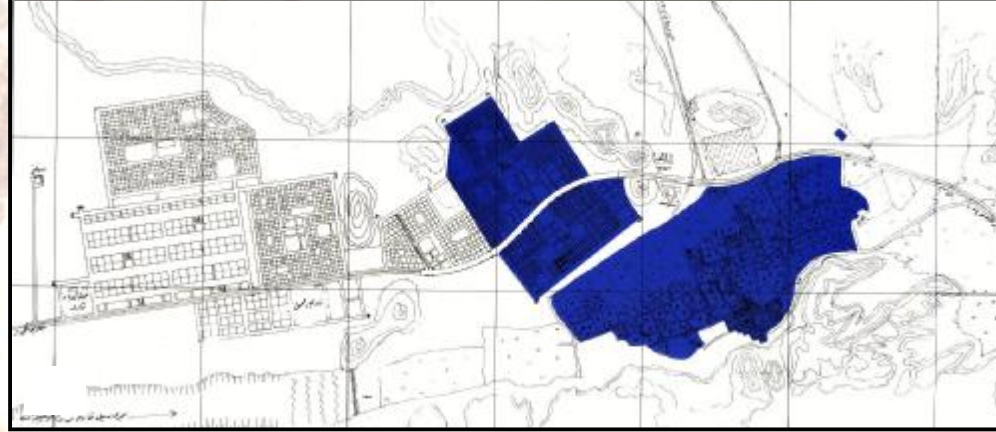
سهم الشمال



الخلاصة

المنطقة الشمالية من الموقع المحتوية على المنطقة القديمة و الجديدة مغطاة بشكل بشكل كافي ، ولكن في المنطقة الوسطى و الجنوبية لا توجد بها خدمة شبكة المياه .

شبكة المياه



الخلاصة

المنطقة الشمالية من الموقع المحتوية على المنطقة القديمة و الجديدة و المنطقة الصناعية مغطاة بشكل بشكل كافي ، ولكن في المنطقة الوسطى و جزء من المنطقة الجنوبية لا توجد بها خدمة الكهرباء .

شبكة الكهرباء



تحليل
الخدمات
والمرافق
العامة

مقياس الرسم



سهم الشمال



مفتاح الرسم

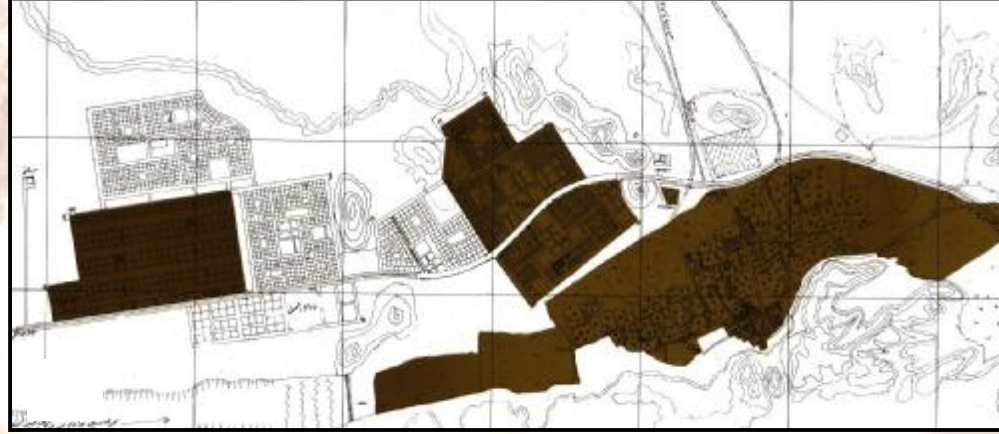
المناطق المغطاة بشبكة المياه

المناطق المغطاة بشبكة الكهرباء

الخلاصة

المنطقة الشمالية من الموقع المحتوية على المنطقة القديمة و الجديدة و المنطقة الصناعية مغطاة بشكل كافي ، ولكن في المنطقة الوسطى و الجنوبية لا توجد بها خدمة شبكة الهاتف .

شبكة الهاتف

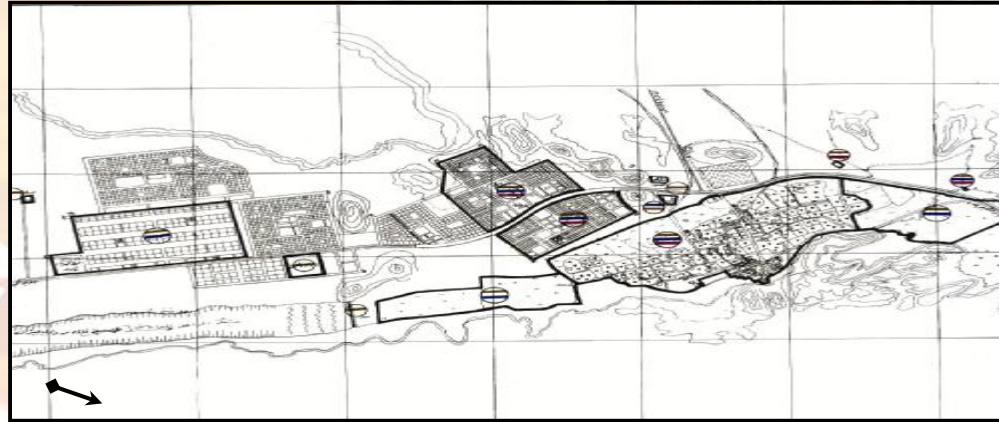


تحليل
الخدمات
والمرافق
العامة

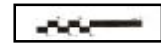
الخلاصة

تعاني المنطقة بشكل عام من مشكلة نقص المياه بشكل كبير ماعدا المنطقة الشمالية ، وشبكة الكهرباء و المياه يوجد نقص في المنطقة الوسطى وجزء من المنطقة الجنوبية .

خلاصة المرافق



مقياس الرسم



سهم الشمال



مفتاح الرسم

- المناطق المغطاة بشبكة الهاتف
- شبكة الكهرباء
- شبكة الهاتف
- شبكة المياه

تحليل الحركة والنقل



الخلاصة :
يتكون التدرج في المدينة من ثلاث مستويات ، بالنسبة للرئيسي فيوجد طريق وتصب فيه الطرق التجميعية.



مقياس الرسم

سهم الشمال

مفتاح الرسم

نوع الطريق	اللون
رئيسي	سوداء
تجميعي	برتقالي
محلي	احمر