

مناهج و أساليب تدريس الطلاب ذوي الاضطرابات
الانفعالية

**Curriculum and Teaching Methods for
Students with Emotional Disturbances**

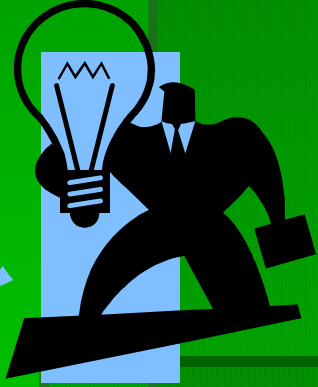
د. سحر الخشرمي

الخصائص التعليمية للأطفال المعوقين انفعاليا

- الخبرة المدرسية السلبية قد تقود للاضطرابات الانفعالية
- قد يكون الطفل يعاني من الاضطراب قد الدخول للمدرسة لأسباب عضوية أو أسرية
- القدرات التحصيلية غالبا دون المتوسط
- درجات مادة الرياضيات والقراءة والنهضة متدنية
- خصائص مشتركة بين صعوبات التعلم والاضطرابات السلوكية والانفعالية



دور معلم الاطفال من ذوي الاضطرابات السلوكية والانفعالية



- بناء علاقة ألفة مع الطفل
- طمأنة الطفل بشأن امكانية التغيير
- الثناء والتشجيع
- اعادة تنظيم بيئة الطفل
- التواصل الفعال مع الطفل
- توضيح قواعد السلوك الصحيح للطفل.

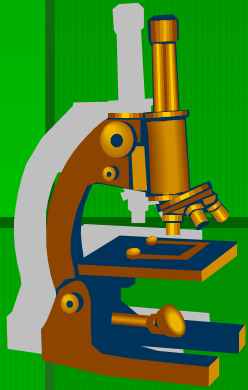
المناحي العلاجية

- الاضطرابات الانفعالية انواع عديدة ومستويات مختلفة لذلك فان الاستراتيجيات العلاجية تتباين
- النظريات التي ناقشت البرامج التربوية والعلاجية لهذا الاضطراب عديدة مثل:
 - النظرية السلوكية
 - النظرية الانسانية
 - النظرية البيئية
 - نظرية التحليل النفسي



النظرية السلوكية

- سلوك الطفل هو محصلة لتعلم استجابات غير مناسبة لذا يستعمل تعديل السلوك كاستراتيجية علاجية ويتم من خلال:
- تحديد وتعريف المشكلة
- قياس المشكلة
- وتطبيق الاستراتيجية المناسبة
- تقييم الاستراتيجية العلاجية



النظرية الانسانية



- يرى أصحاب هذه النظرية بان الأطفال الذين يعانون من هذا الاضطراب لا يجدوا معنى للممارسات الاعتيادية و لا يستطيعوا تحقيق ذاتهم لأنهم موجهين في كل شيء من الآخرين
- يرى العلماء ضرورة أن تكون البيئة مفتوحة خالية من القيود
- دور المعلم يجب أن يكون مرجع للطفل و لا يوجه أدائه بل الطفل يوجه أدائه ويختار ما يتلاءم مع قدراته وميوله

النظرية البيئية

- قد يكون الاضطراب الانفعالي ناتج عن تفاعل خصائص الفرد مع عناصر بيئته
- عناصر البيئة تضم المدرسة، الأسرة ومؤسسات المجتمع الأخرى
- الفرد يقود الى اضطراب في بيئته والعكس صحيح
- ضرورة تغيير النظام الاجتماعي كاملا



نظرية التحليل النفسي

- الاضطراب قد يكون ناتج عن خلل في التوازن بين عوامل الشخصية الأنا والأنا الأعلى والهو
- لمعالجة الاضطراب لابد من تحديد الصراع واخراجه الى حيز الوجود والتغلب عليها لعلاج الاضطراب



تعليم الأطفال ذوي الاضطراب الانفعالي

- يقترح تدريسهم فردياً لأنهم لا يتعلموا بفعالية في المواقف الاجتماعية خاصة الحالات الشديدة
- يقترح تعليمهم في فصول خاصة ملحقة بالمدرسة العادية
- الحالات البسيطة والمتوسطة الأفضل تعليمهم بالصفوف العادية



خصائص معلمة الاطفال من ذوي الاضطرابات الانفعالية

- الاستبصار الذاتي: يعرف سبب عمله مع الأطفال الذين يعانون من هذا الاضطراب
- قبول الذات: يشعر بالرضا عن نفسه ولكنه يسعى لتطوير ذاته
- الثقة بالذات: يثق بنفسه لكنه موضوعي وواقعي و يحترم الرأي الآخر
- محبة الأطفال وقبولهم: يحب الأطفال لكنه لا يترك لهم الحرية المطلقة
- فهم سلوك الطفل المضطرب سلوكيا لذا هو يشعر معهم ويحاول مساعدتهم
- حب الاستطلاع والرغبة في التعلم
- التحلي بالصبر
- المرونة
- التمتع بروح مرحة
- تحمل الاحباط باستخدام استراتيجيات التنظيم الذاتي الفعالة للتعامل مع الاستجابات المحبطة للأطفال



مقارنة بين تعليم الأطفال العاديين وذوي الاضطراب السلوكي والانفعالي



- الأطفال العاديين
- عدد أطفال الصف كبير
- التعليم جماعي
- التركيز ينصب على المحتوى والمنهاج والأدوات
- سيطرة الطفل على النشاط اللفظي الحركي
- شخصية المعلم ليست مهمة لتحقيق التعلم
- الاساليب التعليمية صممت للطفل المتوسط
- التوقعات اعلى من مستوى الأطفال للجميع
- استخدام التنافس لحفز الدافعية
- علاقة رسمية بين المعلم والطفل
- معايير التحصيل في ضوء العمر الزمني
- الأطفال المضطربون
- عدد الأطفال في الصف قليل
- تعليم فردي يطغى على الجماعي
- تركيز على تحسين مشاعر الطفل نحو نفسه ومن حوله
- تحمل النشاط اللفظي الحركي
- شخصية المعلم مهمة جدا لتحقيق الأهداف
- اساليب تعليمية مصممة فرديا لتناسب خصائص الأطفال
- التوقعات بمستوى الأداء
- تجنب استخدام التنافس
- علاقة قوية بين المعلم والطفل
- معايير التحصيل في ضوء قدرات الطفل

تابع مقارنة بين تعليم الأطفال العاديون وذوي الاضطراب السلوكي والانفعالي

- العلاقة بين المعلم والوالدين عشوائية يحددها المعلم
- الفلسفة السائدة هي قبول الأفضل ورفض المختلف
- هناك معايير موحدة وثابته لتصميم غرفة الصف ومحتوياتها
- العلاقة المعلم والوالدين تفرضها مصلحة الطفل
- الفلسفة السائدة هي قبول الجميع حتى المختلفين
- تصميم غرفة الصف ومحتوياتها يعتمد على حاجات الطفل وخصائصه
- لا يتوقع من المعلم تأدية مهام ورقية
- توكل للمعلم مهمات ورقية كتابية في غرفة الصف



The End



UnRegistered