



1  
2  
3  
4  
5  
6  
7  
8  
9  
10  
11  
12  
13  
14  
15  
16  
17  
18  
19  
20  
21  
22  
23  
24  
25  
26  
27  
28  
29  
30  
31  
32  
33  
34  
35  
36  
37  
38  
39  
40  
41  
42  
43  
44  
45  
46  
47  
48  
49  
50  
51  
52  
53  
54  
55  
56  
57  
58  
59  
60  
61  
62  
63  
64  
65  
66  
67  
68  
69  
70  
71  
72  
73  
74  
75  
76  
77  
78  
79  
80  
81  
82  
83  
84  
85  
86  
87  
88  
89  
90  
91  
92  
93  
94  
95  
96  
97  
98  
99  
100

المملكة العربية السعودية  
جامعة الملك سعود



كلية الزراعة  
مركز الإرشاد الزراعي

# الشجيرات والأسيجة والمتسلقات

نشرة إرشادية رقم (١٢)

المادة العلمية

الدكتور : فهد عبدالعزيز المانع  
الدكتور : طارق القيعي  
قسم الإنتاج النباتي

الإعداد الإرشادي  
مركز الإرشاد الزراعي

فهرسة مكتبة الملك فهد الوطنية أثناء النشر

المانع ، فهد عبد العزيز

الشجيرات والأسيجة والمتسلقات/ فهد عبد العزيز المانع ، طارق محمود  
القيعي -

ط٢- الرياض.

...ص، ٢٤×١٧ سم (نشرة إرشادية ؛ ١٢)

ردمك : x-١٣١-٣٧-٩٩٦٠

ردمد : ١٣١٩-١٢٢٥

١-النباتات المتسلقة ٢- الشجيرات- زراعة أ- القيعي، طارق

محمود (م.مشارك) ب-العنوان ج- السلسلة

٢١/١٠٥٨

ديوي ٩، ٦٣٥

رقم الإيداع: ٢١/١٠٥٨

ردمك: x-١٣١-٣٧-٩٩٦٠

ردمد: ١٣١٩-١٢٢٥

بِسْمِ اللَّهِ الرَّحْمَنِ الرَّحِيمِ

أَلَمْ تَرَ كَيْفَ ضَرَبَ اللَّهُ مَثَلًا كَلِمَةً طَيِّبَةً  
كَشَجَرَةٍ طَيِّبَةٍ أَصْلُهَا ثَابِتٌ وَفَرْعُهَا فِي السَّمَاءِ ﴿٢٤﴾

صدق الله العظيم

سورة إبراهيم



## مقدمة

تكوّن النباتات العناصر الحيّة للحدائق والمنتزهات، ولها أنواعها المتعددة التي تختلف في طبيعة نموها وأشكالها وأحجامها والغرض من استخدامها. ولكل نوع منها استخدام محدد وملائم للغرض الذي يزرع من أجله.

وتبذل الدولة جهودًا جبّارة لتشجيع زراعة النباتات على اختلاف أنواعها واستخداماتها للشوارع والمنتزهات والحدائق العامة والخاصة.

ويبرز هذا الجهد بتخصيص أسبوع لزراعة الشجرة في كل عام في جميع مناطق المملكة يكون بمثابة التوعية والإرشاد للمواطنين للاهتمام بعمليات التشجير وزيادة المساحات الخضراء والعناية السليمة بالنباتات والمحافظة عليها بعد زراعتها.

وتشارك جامعة الملك سعود ممثلة في كلية الزراعة في كل عام مع الجهات الحكومية الأخرى في أسبوع الشجرة وذلك بتوفير الشتلات المناسبة والإسهام في زراعتها وإصدار بعض النشرات الإرشادية الخاصة بزراعة النباتات المختلفة والعناية بها.

وامتدادًا لهذا العمل يسرنا أن نقدم لك أخي المواطن هذه النشرة الخاصة للتعرف على الشجيرات والأسيجة والمتسلقات واستخداماتها في الحدائق والعناية اللازمة لها.

المؤلفان

والله ولي التوفيق ، ، ،

## الشجيرات

### ما هي الشجيرات؟

- الشجيرات نباتات خشبية تقل في النمو عن الأشجار ولا يتعدى ارتفاعها ٣ -  
٤ أمتار ولها ساقان أو أكثر متفرعة أو غير متفرعة، ومنها المستديمة الخضرة والمتساقطة  
الأوراق، وتزرع عادة في الحدائق الصغيرة بدلاً من الأشجار.

### لماذا تزرع الشجيرات؟

- ١ - تزرع الشجيرات في الحدائق المنزلية الصغيرة بدلاً من الأشجار لصغر حجمها  
وقصر ارتفاعها.
- ٢ - تتميز بعض الشجيرات بطول موسم إزهارها ووفرة ألوانها وقد تغني عن الأزهار  
الحولية.
- ٣ - تحتاج الشجيرات إلى عناية وصيانة أقل بالمقارنة بالنباتات الحولية والأبصال  
المزهرة.
- ٤ - تزرع الشجيرات خلف أماكن الأزهار لتوجد تدرجاً في الارتفاع بين الأشجار  
المرتفعة خلفها والنباتات العشبية المزهرة أمامها.
- ٥ - تزرع بعض الشجيرات كنهاذج منفردة لكل منها صفاتها المميزة والمحددة والتي  
تجذب النظر إليها.
- ٦ - تزرع الشجيرات في مجموعات شجيرية متقاربة مع بعضها البعض لتكوّن كتلة  
خضرية واحدة تستخدم في تصميم الحدائق الطبيعية.



## ما هي المواصفات التي ينبغي مراعاتها عند اختيار الشجيرات؟

- ١ - يفضل أن تكون مستديمة الخضرة وأزهارها ذات موسم طويل .
- ٢ - أن يتناسب حجم الشجيرة مع حجم المكان المخصص لزراعتها .
- ٣ - أن تكون من النوع الملائم زراعته للظروف البيئية للمنطقة المراد زراعته بها .
- ٤ - أن تكون الشجيرة غزيرة النمو وكثيرة التفرع وخاصة عند زراعتها في مجاميع شجيرية متقاربة من بعضها .
- ٥ - أن تكون الشجيرات المزروعة في مجاميع متماثلة ومتوافقة مع بعضها البعض من حيث اللون والشكل والحجم ومتشابهة في احتياجاتها البيئية وتحملها لظروف المنطقة .
- ٦ - أن تتفق طبيعة نمو الشجيرة مع الغرض من زراعتها ومع الموقع الذي تشغله .

## ما هي أنواع الشجيرات ؟

### شجيرات مستحيمة الخضرة:

وهذه الشجيرات تكون مخضرة لوجود أوراقها خلال جميع فصول السنة ومن أهم أنواعها التي تزرع تحت الظروف البيئية للمملكة :  
تيكوما - دفلة - التوبا - الورد الصيني - اكاليفا - البديا - بتسبورم - سيستم - سنا الناعمة - لانتانا - الدورانتا - الياسمين الزفر - الدودوينا .

### شجيرات متساقطة الأوراق:

وهذه الشجيرات تتساقط منها الأوراق عادة في نهاية الخريف وفي فصل الشتاء ومن أهم أنواعها التي تزرع تحت الظروف البيئية للمملكة : الفتنة - البقم - بنت القنصل - خف الجمل (البوهينيا) - الفل - الورد - رمان الزهور - تمر حنه افرنجي - تمر حنه بلدي - أكاسيا ساليجنا .



استخدام الشجيرات كمنادج منفردة في تنسيق الحدائق



زراعة الشجيرات في مجموعات متقاربة مع بعضها البعض لتكون سياجاً نباتياً

## كيف تتكاثر الشجيرات؟

تتكاثر الشجيرات عن طريق :

- ١ - البذور.
- ٢ - الأجزاء الخضرية (العقل - الخلفات - الترقيد - التطعيم - التقسيم).

## متى تزرع الشجيرات؟

تنقل الشجيرات من المشتل بعمر ١ - ٢ سنة وتزرع الشتلات المستديمة الخضرة المزروعة في أصص في أي وقت من السنة مع تجنب الأوقات الباردة في فصل الشتاء والشديدة الحرارة في فصل الصيف، كما تزرع الشتلات المستديمة الخضرة المنقولة بصلايا (محاطة بكتلة ترابية حول الجذور) في الربيع والخريف في حين تزرع الشجيرات المتساقطة الأوراق، ملشاء (بدون تربة حول الجذور) قبل بدء نمو البراعم في نهاية الشتاء وأوائل الربيع ويجرى عادة نقلها قبل زراعتها.

## أين تزرع الشجيرات؟

- ١ - في دواير الأزهار في صفوف متباعدة عن بعضها خاصة الشجيرات المزهرة في مواسم مختلفة ولتعوض عن الحوليات المزهرة عند انتهاء موسمها.
- ٢ - خلف دواير الأزهار لتوجد تدرجاً في الارتفاع بين الأشجار المرتفعة أو الأسبجة خلفها والحوليات المزهرة أمامها.
- ٣ - زراعة بعض الشجيرات كنهاذج منفردة لكل منها صفاتها الذاتية المميزة وسط المسطحات الخضراء.
- ٤ - زراعة الشجيرات في مجموعة متقاربة مع بعضها في الحدائق الطبيعية ولتكوين سياج خضري لعزل أجزائها عن بعضها.
- ٥ - زراعة الشجيرات على جانبي الطريق وعلى مسافات متساوية منتظمة ولتحديد الطريق.



إحدى الشجيرات المزهرة (ورد)

شجيرات مقصوصة بأشكال هندسية جميلة



ا- اشكال مخروطية



ب- اشكال دائرية (كروية)



ستارة نباتية



حوض شجري



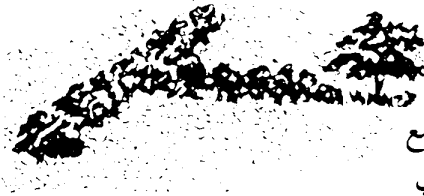
مجموعة شجرية



نموذج فردي



نماذج ذات صفات تصويرية مميزة



سياج نباتي في تفاعل مع  
نموذج فردي شجري

(شكل رقم ١) بعض استخدامات الشجيرات في التنسيقات النباتية المختلفة

## كيف تزرع الشجيرات؟

... تحتاج الشجيرات إلى مساحة أقل من الأشجار لصغر حجمها وبعد إعداد وتجهيز الأرض للزراعة يعمل لها حفر بأبعاد  $\frac{1}{2} \times \frac{1}{2} \times \frac{1}{2}$  متر في الأماكن المخصصة لزراعتها وعلى مسافات بينها  $\frac{1}{2}$  - ١ متر حسب نوعها والغرض من زراعتها. ويوضع في الحفر جزء من خليط تربة مكون من التربة والرمل والسماد العضوي المتحلل بنسبة ٢ : ١ : ١ - ثم تغرس الشتلات في مركز الحفرة وتردم حوفاً بباقي الخليط بحيث تكون زراعتها على عمق أعلى قليلاً مما كانت عليه في المشتل.

## ما هي عمليات الخدمة والصيانة التي تحتاجها الشجيرات ؟

### التسميد:

تحتاج الشجيرات إلى تسميدها سنوياً بعد الانتهاء من عملية التقليم بسداد عضوي متحلل تختلف كميته حسب احتياج الشجيرة ونوعها (١٥ - ٣٠ كجم/شجيرة) يقلب في التربة، ومن ثم تروى بعد التسميد، وقد تضاف بعض الأسمدة الكيماوية في حالة ضعف نمو النباتات وعدم خصوبة التربة.

### الري:

يكون الري بانتظام خاصة في طور الشتلات ويتوقف الري على نوع التربة والنبات والظروف الجوية المحيطة.

### العزق:

ينبغي المتابعة في عمليات عزق التربة من وقت لآخر للتخلص من الحشائش النامية بين الشجيرات وتفكيك التربة لتحسين تهويتها وللمحافظة على رطوبة التربة خاصة في المناطق الجافة.

### التقليم:

يجب العمل على تقليم الشجيرات سنوياً لتنظيم أشكالها وإزالة الأفرع غير المرغوبة والجافة والمصابة بالأمراض والحشرات. كما تزال الأفرع المتزاحمة لزيادة التهوية والإضاءة وبالتالي تشجيع النموات الجديدة والأزهار.

ويختلف الميعاد المناسب لتقليم الشجيرات حسب موسم إزهارها، فالشجيرات التي تزهر في فصل الصيف أو الخريف وتحمل أزهارها على النموات الحديثة تقلم عادة في أوائل الشتاء، في حين أن الشجيرات التي تزهر في فصل الشتاء أو الربيع وتحمل أزهارها على الفروع القديمة تقلم عادة في نهاية فصل الربيع وأوائل الصيف وبعد الإزهار مباشرة.

## تجديد الشجيرات:

يؤدي إهمال التقليم عدة سنوات إلى تحشب سيقان الشجيرة مع فقدانها لقيمتها التنسيقية وضعف مقدرتها على الإزهار. لذا يجب العمل على تجديد النموات الخضرية من الشجيرات عند بدء نمو البراعم في أوائل الربيع باتباع الخطوات التالية:

- ١ - اختيار ٣ - ٤ فروع حديثة النمو غير متخشبة ويقطع ما عداها على ارتفاع ٥٠ - ١٠٠ سم من سطح الأرض.
- ٢ - ترش الشجيرات بالمبيدات المتخصصة لمقاومة إصابتها بالأمراض والحشرات.
- ٣ - يضاف سماد عضوي متحلل ويقرب مع التربة المزروعة فيها، ثم تروى الأرض، وقد تستعمل بعض الأسمدة الكيماوية لتشجيع النمو بعد نمو الفروع الجديدة.

## الأسيجة النباتية

### ما هي الأسيجة؟

الأسيجة هي عبارة عن أسوار نباتية طبيعية تتكون من زراعة مجموعة من النباتات بجوار بعضها في صفوف منتظمة وتوالي بالقص والتشكيل وتتشابك فروعها عند اكتمال نمواتها لتكون ستاراً يخفي ما وراءه. ويمكن أن تكون من نباتات الأشجار أو الشجيرات أو المتسلقات المتحملة للقص والتشكيل.

### لماذا تزرع نباتات الأسيجة؟

- ١ - تزرع نباتات الأسيجة لاستخدامها في أغراض متعددة من أهمها:
- ٢ - تحديد الحديقة وحمايتها لتظهر الحديقة مستقلة بذاتها ومعزولة عما حولها.
- ٣ - فصل أجزاء الحديقة المتسعة عن بعضها مثل فصل الأنواع والطرز المختلفة من الحدائق بداخلها، وكذلك تخصيص أماكن وعزلها للجلوس والاستراحات بها.
- ٤ - حجب المناظر غير المرغوب فيها داخل الحديقة.
- ٥ - تحديد الطرق والمسارات بالحديقة عن طريق زراعة سياج منخفض لا يتجاوز ارتفاعه ٥٠ سم على جانبي الطريق ليقود الزائر إلى اتجاه معين.





مأذنة مسجد تم تشكيلها من الشجيرات المقصوصة.



الانواع المختلفة من الشجيرات النباتية واستخداماتها كأسيجة طبيعية ومقصوصة.

- ٥ - تكوين ستار خلفي للأزهار المزروعة على المسطح الأخضر.
- ٦ - تعمل الأسيجة الشجرية على منع زحف الرمال والأتربة وكسر حدة الرياح وحماية النباتات المزروعة.

## ما هي المواصفات والشروط التي ينبغي مراعاتها عند اختيار نباتات الأسيجة؟

- ١ - أن تكون مستديمة الخضرة لتؤدي عملها على مدار السنة.
- ٢ - أن تكون لها مقدرة عالية على تحمل القص والتشكيل.
- ٣ - أن تكون النباتات قوية سريعة وكثيفة النمو وكثيرة التفرع لتكون سياجاً متشابكاً في مدة قصيرة.
- ٤ - يفضل أن تكون جذورها وتدنية ومتعمقة في التربة حتى لا تؤثر على نمو النباتات المجاورة.
- ٥ - أن تكون نباتات الأسيجة مناسبة للموقع المطلوب زراعتها فيه من حيث الارتفاع والحجم والاحتياجات البيئية المحيطة وتؤدي الغرض من استخدامها.
- ٦ - أن تكون مقاومة للإصابة بالأمراض والآفات ولا تكون مصدراً لعدوى نباتات الحديقة.

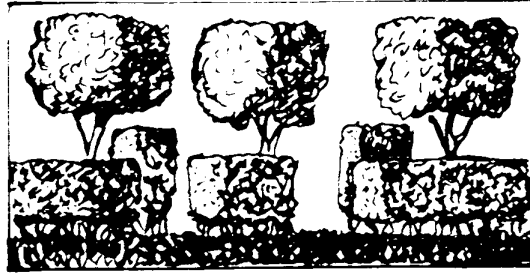
## ما هي أنواع الأسيجة؟

تقسم الأسيجة إلى نوعين رئيسيين:

- ١ - أسيجة مانعة أو شائكة: وهذه تتكون من زراعة نباتات شوكية تتداخل فروعها ببعضها وتكون فيها الأشواك الحادة بدلاً من الأسلاك الشائكة وتزرع عادة حول المزارع خاصة حدائق الفاكهة لحمايتها. مثل: أشجار الطلح (الأكاسيا) - الورد الشوكي.

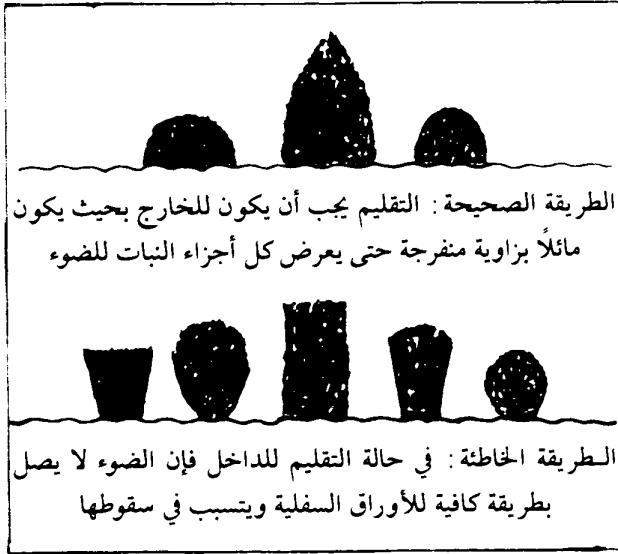
## ٢ - أسيجة الزينة :

وهذه عبارة عن نباتات تزرع لجمال أوراقها وأزهارها وتكون أسيجة خضرية تزرع أساساً لنمواتها الخضرية مثل الفيكس، الياسمين الزفر، الدودونيا، الدورانتا، أو تكون أسيجة مزهرة تزرع بنباتات تمتاز بوفرة موسم إزهارها وطوله مثل : اللانتانا - الدفلة - الورد الصيني .



تستخدم كسور نباتي جميل المنظر وكجزء من

شكل (٢)



شكل (٣)

ومن أهم أنواع الأسيجة المستديمة الخضرة التي تزرع تحت الظروف البيئية للمملكة:

دودونيا - أكاليفا - لانتانا - سيستم - ياسمين زفر - اتربلكس - دورانتا - دفلة - ورد صيني - مالفايسكس - آس الريحان .

ومن أهم أنواع الأسيجة المتساقطة الأوراق التي تزرع تحت الظروف البيئية للمملكة:

بنت القنصل - ورد - تمر حنة افرنجي - تمر حنة بلدي - رمان الزهور - بقم - ايفوربيا .

### **كيف تتكاثر الأسيجة؟**

تتكاثر الأسيجة عن طريق البذور أو بالأجزاء الخضرية خاصة العقل .

### **متى تزرع الأسيجة؟**

تزرع نباتات الأسيجة المنقولة من المشتل في أي وقت من السنة عدا أشهر الشتاء الباردة أو الصيف الحارة .

### **كيف تزرع الأسيجة؟**

يعمل خندق في المكان المراد زراعة السياج به بعمق نصف متر وعرض نصف متر ويوضع به خليط من التربة والرمل والسماد العضوي المتحلل بنسبة ٢ : ١ : ١ ويعمل على تقليم النباتات المزروعة بالمشتل قبل نقلها إلى الأرض المستديمة وتزرع في الخندق في صف واحد أو صفين حسب الغرض من زراعتها وتكون المسافات بينها حسب نوع النبات المستخدم كسياج على النحو التالي:

أشجار: ٢ متر، شجيرات ١/٢ - ١ متر، متسلقات: نصف متر، ويلاحظ أن نباتات الأسيجة تحتاج إلى تربة خصبة مسمدة جيدًا وذلك لبقاء السياج في مكانه لفترة طويلة وتزداد حاجته للغذاء نتيجة تراحم الجذور وتشابك الفروع وللتعويض عن الأجزاء الخضرية المقصوفة .

## ما هي عمليات الخدمة و الصيانة التي تحتاجها الأسيجة؟

### التسميد:

يتم تسميد نباتات الأسيجة بالسماد العضوي المتحلل سنوياً قبل بدء موسم النمو في نهاية الشتاء وأوائل الربيع وقد تضاف كمية من السماد الكيماوي في حالة ضعف نمو النباتات نتيجة نقص العناصر الغذائية في التربة لتحسين نموها.

### الري:

تروى نباتات الأسيجة المزروعة حديثاً بانتظام على فترات قصيرة لتشجيع النمو الخضري خاصة في السنة الأولى وتختلف كمية الري حسب ظروف التربة والجو وحالة النبات.

### العزيق ومقاومة الحشائش والآفات:

يتم عزيق الأرض للتخلص من الحشائش ومنافستها للنباتات المزروعة كما يجب تفكيك الطبقة السطحية لتوفير التهوية المناسبة لنمو الجذور وتسهيل صرف الماء ومقاومة الآفات بمجرد ملاحظتها بالرش بالمبيدات المناسبة حتى لا تكون مصدراً لعدوى الحديقة.

### القص والتشكيل:

تبدأ عمليات القص والتشكيل للأسيجة بعد العام الأول من زراعتها وتستمر هذه العمليات حسب حاجة النبات وقوة نموه وتوقف خلال فترة الشتاء لبطء النمو. وتحتاج الأسيجة سريعة النمو مثل: الياسمين الزفر والدودونيا إلى قص مستمر في حين لا تحتاج الأسيجة بطيئة النمو مثل البتسورم للقص إلا مرة واحدة في العام.

ويقص السياج المزهر قبل موعد الإزهار بمدة كافية تسمح بخروج الأزهار كما يقص بعد الإزهار مباشرة.



سیاج نباتی مقصود ب شکل مستقیم .



سیاج نباتی مقصود ب شکل متموج .

ويجرى تشكيل الأسيجة بعدة أشكال منها المستقيم والمتموج والزخرفي حسب طراز الحديقة وقابلية النبات للتشكيل وعدم تحشب الفروع .

### تجديد الأسيجة:

في حالة تعرية نباتات الأسيجة من أسفل يصبح شكلها غير مرغوب وتقل كفاءتها للغرض من استخدامها. ولذا يجب قطع الأفرع لارتفاع نصف متر من سطح التربة في أوائل الربيع لتشجيع نمو البراعم السفلية، وتكوّن أفرعاً جديدة تكسو السياج وفي حالة تلف السياج لقدمه أو إصابته بالأمراض والآفات ينبغي قطع السياج بأكمله لقرب سطح الأرض مع عمل خندق مجاور للسياج يملأ بالسماد العضوي المحلل ويردم ويروى وذلك لتشجيع خروج نموات حديثة من البراعم السفلية وبدء تكوّن أفرع تحمل أوراقاً جديدة من الخشب القديم ويفضل إجراء هذه العملية في بداية فصل الربيع .

## المتسلقات

### ما هي المتسلقات؟

هي نباتات لها سيقان لا تقوى على النمو الرأسي وإنما تتسلق بطرق مختلفة كالمحاليق تلتف حول دعامات أو تتسلق بجذور هوائية تنمو من الساق وتمتد في شقوق البناء والحوائط مثل الهيدرا (حبل المساكين) أو تلتف الساق حول دعامة أو نباتات أخرى وتعمل على تغطية المكان بأوراقها وأزهارها .

### أين ولماذا تزرع المتسلقات؟

- تزرع المتسلقات لاستخدامها في أغراض متعددة منها:
- ١ - تغطية واجهات المباني والجدران الخارجية للمنازل لإكسابها شخصية مميزة واتصال الحديقة بالمنزل .
  - تزرع متسلقات ذات محاليق على شكل مخلب القط لتغطية الجدران مثل بجنونيا مخلب القط .

- ٢ - تغطية المداخل والبوابات والطرقات والمنشآت الخشبية والمقاعد وأماكن الجلوس في الحديقة مثل الجهنمية وكثير (طربوش الملك) وست الحسن .
- ٣ - تغطية الأسوار الخارجية وعزل الحديقة وحمايتها من الخارج مثل ست الحسن (ايوميا) .
- ٤ - تغطية الأسقف المائلة والميول والمنحدرات وجذوع الأشجار الميتة في الحديقة .
- ٥ - حجب المناظر غير المرغوب فيها والمجاورة للحديقة وذلك بتربيتها وتسلقها على سياج صناعي لتكون سياجاً نباتياً مثل : الجهنمية والياسمين الزفر والورد المتسلق والبلمباجو .
- ٦ - تزرع في شرفات المنازل ونوافذها لتتدلى وتعطي منظرًا جميلاً كما تزرع الأنواع المزهرة مثل : الجهنمية والدستريا وشرفايد (لونيسيرا) وبعض أنواعها لقطف أزهارها لما لها من رائحة ذكية مثل دستريا والورد المتسلق .
- ٧ - تزرع كمغطيات تربة (في المناطق من التربة المراد تغطيتها) بأنواع سريعة الانتشار مثل : لونيسيرا (شرفايد) وهذرا (حبل المساكين) ومخلب القط .

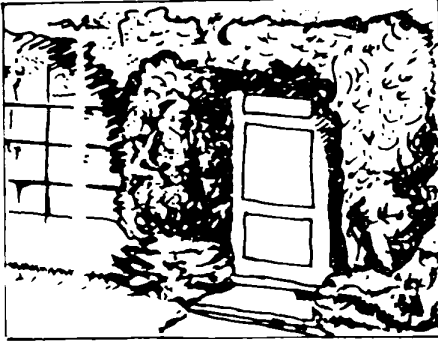
### **ما هي المواصفات التي ينبغي توافرها في المتسلقات؟**

- ١ - يفضل أن تكون مستديمة الخضرة ذات موسم إزهار طويل .
- ٢ - أن تكون النباتات سريعة وقوية النمو وذات تفرعات جانبية كثيفة .
- ٣ - أن تكون المتسلقات مختلفة في ألوانها ومواعيد إزهارها لتوفر الأزهار طيلة العام .
- ٤ - أن تكون لها مقدرة على التسلق بانتظام على الدعامات أو الأسقف والجدران .
- ٥ - أن تكون أنواعها متلائمة مع الظروف البيئية للموقع الذي تزرع فيه والغرض منها .
- ٦ - أن تكون مقاومة للإصابة بالأمراض والآفات الحشرية .

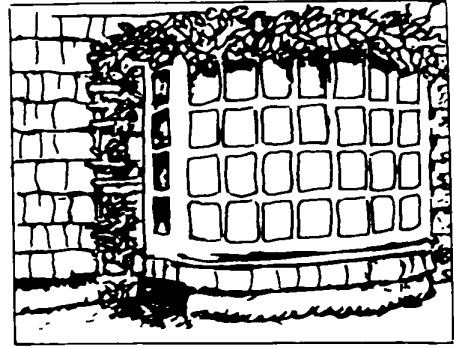
### **ما هي أنواع المتسلقات؟**

تقسم المتسلقات إلى نوعين رئيسيين :

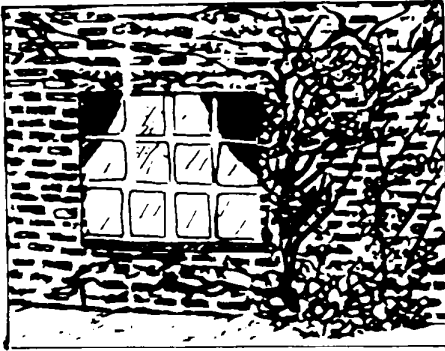




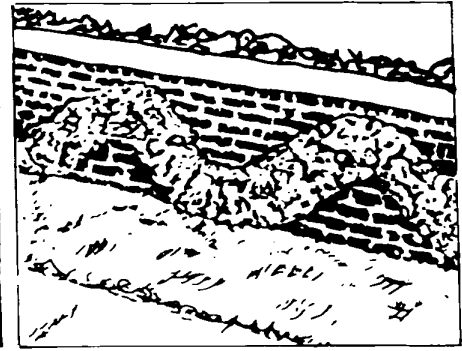
تجميل مدخل



إحاطة البلكونات والشرفات وبروزتها



تغطية الجدران العادية



تشكيل التسلقات على هيئة أشكال هندسية

(شكل رقم ٤)

طرق استخدام التسلقات في التنسيق

#### ١ - التسلقات المزهرة:

وهذه النباتات لها أهميتها التنسيقية خاصة إذا طال موسم إزهارها وتزهر في مواسم مختلفة مثل: الجهنمية - الأيومييا - الياسمين البلدي - الأنتيجونون - الكليلير (طربوش الملك) - تيكوماريا - بلمباجو - كليياتس - شيرفايد (لونيسيرا) - ورد متسلق .

#### ٢ - التسلقات الورقية:

وهذه تزرع لجمال نمواتها الخضرية وتستخدم لحجب المناظر غير المرغوب فيها أو تغطية واجهات المباني ومن أمثلتها: الهيدرا (حبل المساكين) - الياسمين الزفر - مخلب



### تربية المتسلقات على دعامات خشبية .

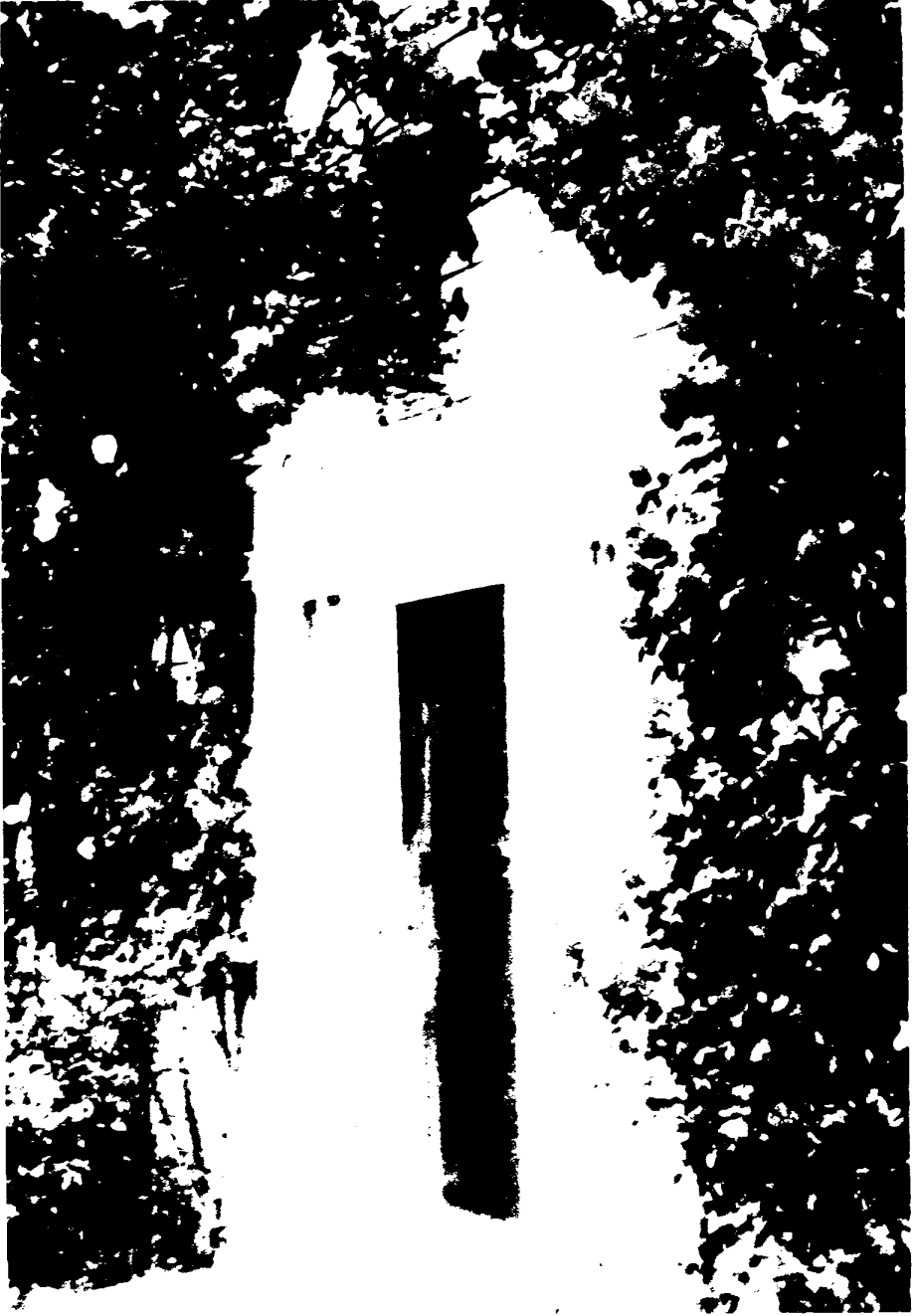
القط - أرجيريا (الفضية) - ومن أهم أنواع المتسلقات المستديمة الخضرة التي تزرع تحت الظروف البيئية للمملكة: الجهنمية - الياسمين الزفر- هيدرا (حبل المساكين) - ياسمين جرانديفلورم - بلماجو- تيكوماريا - هيدرا (حبل المساكين)، ومن أهم أنواع المتسلقات المتساقطة الأوراق التي تزرع تحت الظروف البيئية للمملكة: ياسمين بلدي (أبيض) - ياسمين أصفر- ورد متسلق - ايوميا كلير (طربوش الملك) - انتيجونن - بيجونيا - ارجيريا .

### كيف تتكاثر المتسلقات؟

تتكاثر المتسلقات عن طريق البذور أو الأجزاء الخضرية مثل: العقل - الخلفات - التطعيم - الترقيد .

### متى تزرع المتسلقات؟

تزرع المتسلقات المنقولة من المشتل في أي وقت من السنة عدا الأوقات الشديدة البرودة أو الشديدة الحرارة والموعده الملائم لزراعتها هو الربيع والخريف .



تجميل واجهات المباني بالمتسلقات المزهرة.

## كيف تزرع المتسلقات؟

تزرع المتسلقات عادة على أبعاد ٢ - ٣ أمتار وفي حالة زراعتها كأسيجة تزرع على مسافة نصف متر من بعضها ويعمل على إعداد حفر بأبعاد (  $\frac{1}{2} \times \frac{1}{2} \times \frac{1}{2}$  متر) تملأ بخليط من التربة والرمل والسماد العضوي المتحلل بنسبة ٢ : ١ : ١ - ثم توضع فيها الشتلات مع ذلك التربة حولها جيداً، ومن ثم رباها. وتحتاج المتسلقات إلى دعائم لتمكنها من التسلق والوصول إلى المكان المراد تغطيته .

كما يمكن زراعة بعض أنواع المتسلقات بالبذرة مباشرة في التربة أو زراعتها وتربيتها في أصص ومن ثم نقلها إلى الأرض المستديمة .

## ما هي عمليات الخدمة والصيانة التي تحتاجها المتسلقات؟

### التسميد:

يعمل على تسميد المتسلقات بالسماد العضوي المتحلل سنوياً وذلك بنثره حول النبات وخلطه مع التربة ومن ثم تروى وتسمد المتسلقات المتساقطة الأوراق قبل خروج البراعم في فترة السكون (الشتاء). أما المستديمة الخضرة فيعمل على تسميدها قبل ابتداء التزهير بحوالي شهر، أي عند نهاية الشتاء أو بداية الربيع .

### الري:

تروى المتسلقات بانتظام وعلى فترات قصيرة خاصة في بداية زراعتها وتتوقف كمية الري حسب ظروف التربة وحالة الجو والنبات .

### العزق ومقاومة الحشائش والآفات:

يعمل على عزق الأرض وإزالة الحشائش النامية بمجرد ملاحظتها للحد من منافستها وتأثيرها على نمو المتسلقات . كما يعمل على تفكيك الطبقة السطحية من التربة لتحسين تهويتها وتقاوم الآفات بالرش بالمبيدات المتخصصة .



استخدام المتسلقات لتغطية الطرق في الحدائق (برجولات).



زراعة المتسلقات لتظليل أماكن الجلوس (خميلة).

## التقليم:

تجرى عملية التقليم للمتسلقات سنوياً للتخلص من الأفرع الجافة والقديمة والمريضة وذلك لتشجيع النموات الجانبية والحديثة ولخف الفروع لتحسين التهوية والإضاءة لتشجيع النموات الجديدة وتكون الأزهار عليها. كما تساعد هذه العملية في التخفيف من ثقل المتسلق على المنشآت والدعامات التي يتسلق عليها، وللتخلص من البذور والشمار الجافة، وعادة ما يتم تقليم المتسلقات المتساقطة الأوراق في أوائل الربيع عند بدء نمو البراعم في حين تقلم المستديمة الخضرة بعد موسم الإزهار مباشرة.

## تجديد المتسلقات:

يعمل على تجديد المتسلقات في حالة قدمها أو إصابتها بالآفات الزراعية وفقدان قيمتها التنسيقية ومقدرتها على الإزهار أو إعطاء نموات حديثة وذلك عن طريق تقليم أفرعها تقليماً جائراً وخفها إلى ٣ - ٤ أفرع توزع بانتظام على الدعامة المتسلق عليها أو يتم قطع المتسلق القديم إلى ارتفاع نصف متر من سطح التربة ويعمل على حفر المساحة حول النبات بعمق نصف متر وتماًلاً بالسهاد العضوي المتحلل وتردم، ومن ثم تروى، وذلك لتشجيع خروج نمو النموات الحديثة من البراعم السفلية. كما يمكن استخدام بعض الأسمدة الكيماوية السريعة الذوبان لزيادة سرعة النمو للفروع الجديدة. وتجري هذه العملية عند بدء نمو البراعم في أوائل الربيع.

## استمارة رأي

### نشرة / الشجيرات والأسيجة والمتسلقات

إلى القاريء الكريم : فيما يلي مجموعة من الأسئلة تستهدف التعرف على رأيك في هذه النشرة، وسوف تساعدنا إجاباتك ومقترحاتك على تحسين هذه النشرة وزيادة فائدتها، نأمل الإجابة على الأسئلة بكل دقة وصراحة ثم إرسالها الى :

مركز الارشاد الزراعي

كلية الزراعة - جامعة الملك سعود

ص . ب . / ٢٤٦٠ - الرياض ١١٤٥١

١ - وضع رأيك في كل ممايلي :

ممتاز	جيد	مقبول	رديء	ماهي ملاحظاتك واقتراحاتك بهذا الشأن

أ - حجم النشرة

ب - غلاف النشرة

ج - موضوع النشرة

د - ألوان النشرة

هـ - الرسوم والصور التوضيحية

و - لغة النشرة

٢ - في رأيك ماهي الأشياء الجيدة والمرغوبة في هذه النشرة :

٣ - في رأيك ماهي الأشياء السيئة وغير المرغوبة في هذه النشرة :

٤ - هل ترى أن هناك أى أخطاء في هذه النشرة - فضلا وضحتها :

٥ - ماهي مقترحاتك لزيادة فعالية وفائدة هذه النشرة :

إذا كنت ترغب في الحصول على مزيد من النشرات في مختلف المجالات الزراعية إملأ البيانات التالية :

الاسم :

العنوان :

المهنة :

رقم التليفون :

مستوى التعليم :



