





المملكة العربية السعودية
جامعة الملك سعود
كلية الزراعة
مركز الإرشاد الزراعي

أهم الحشرات والعناكب المؤثرة على صحة الحيوان

مادة علمية

د. عزام محمد الأحمد

قسم وقاية النبات

نشرة إرشادية رقم (٥٣)

إعداد إرشادي

مركز الإرشاد الزراعي

ح) جامعة الملك سعود ، ١٤١٨ هـ

فهرسة مكتبة الملك فهد الوطنية أثناء النشر
الأحمد ، عزام محمد

أهم الحشرات والعناكب المؤثرة على صحة الحيوان - الرياض .

... ص ؛ .. سم .. (نشرة إرشادية ؛ ٥٣)

ردمك ٩٩٦٠-٠٥-٥٧٦-٠

ردمك ١٣١٩ - ١٢٢٥

١- الحشرات ٢- العناكب أ- العنوان ب- السلسلة

١٨/٠٧٦٣

٦٣٦,٨٩ ديوي

رقم الإيداع : ١٨/٠٧٦٣

ردمك : ٩٩٦٠-٠٥-٥٧٦-٠

ردمك : ١٣١٩-١٢٢٥

بسم الله والحمد لله والصلاة والسلام على رسول الله وعلى آله وصحبه أجمعين، وبعد .

مع التقدم الزراعى الذى حققته المملكة فى جميع المجالات، كان لجمال الإنتاج الحيوانى النصيب الأوفر حيث إرتفع إنتاج المملكة من الألبان واللحوم والبيض، وحققت شبه إكتفاء ذاتى من هذه المنتجات. ومع ذلك، لايزال المنتجون وأصحاب المزارع يعانون من بعض المشاكل التى تؤدى إلى قلة إنتاج حيوانات المزرعة.

ومن هذه المشاكل تعرض الحيوانات لمضايقة بعض الحشرات والعناكب التى تؤثر بطريقة مباشرة على صحة الحيوان مثل نقل الأمراض الخطرة له، أو بطريقة غير مباشرة مثل هيجان الحيوان عند سماعه طنين الذباب مم يؤدى إلى تعرض الحيوانات للكسور والجروح .

ومن أجل هذا نتوجه بهذه النشرة إلى الأخوة المهتمين بالإنتاج الحيوانى، والمنتجين بصفة عامة، والعاملين فى مجال مكافحة الحشرات والعناكب الزائرة لمزارع الإنتاج الحيوانى بصفة خاصة؛ لتعريفهم بالمواصفات الخارجية والأهمية البيطرية لأهم الحشرات والعناكب التى عادة ما تصاحب الحيوان وتؤثر على صحته وتسبب له أضرارا كثيرة .

الذباب المنزلى بأنواعه

توجد أجناس وأنواع عديدة لفصيلة الذباب وأكثرها أهمية من الناحية الطبية هي الذبابة المنزلية. وتوجد هذه الذبابة بكل مكان فى العالم، وهى شديدة الالتصاق بالإنسان والحيوان. وتبدو الذبابة المنزلية متوسطة الحجم، ورمادية اللون، ولها أربعة شرائط ظهرية عريضة على الصدر، وأجزاء الفم متحورة لاعقة حيث تعلق الأغذية السائلة وشبه السائلة .



الذبابة المنزلية

الأهمية البيطرية للذباب المنزلى :

هذا النوع من الذباب غير واحز ولكن له القدرة على نقل كثير من مسببات الأمراض نقلا خارجيا (ميكانيكيا) على أجزاء جسمه.

ومن هذه الأمراض البكتيريا المسببة للتسمم، ويمكن أيضا أن تكون عائل وسيط لبعض الديدان الشريطية والخيوطية. كما يقوم الذباب بمضايقة الحيوانات أثناء الأكل والحلب، والأهم من ذلك عندما يجرح الحيوان فإن الذباب يتجمع حول الجرح مما يسبب تلوثه بالميكروبات التي يحملها على جسمه .

ذبابة الإسطبلات

هذه الذبابة تشبه تماما الذبابة المنزلية، وتختلف عنها في أن أجزاء فمها ممتدة تحت الرأس وهي ناقبة ماصة وليست لاقعة كما في الذبابة المنزلية. تعيش هذه الحشرة على إمتصاص دم الحيوان والإنسان أثناء النهار، وهي شديدة الإلتصاق بالأبقار والحيل، وتنتشر في فصلى الصيف والخريف .



ذبابة الإسطبلات

الأهمية البيطرية لذبابة الإسطبلات :

تهاجم الحشرة معظم الحيوانات الداجنة حتى الطيور، ولدغها مؤلم ويسبب فقدان الحيوان لكمية كبيرة من الدم مما يؤدي إلى الضعف والهزال ونقص الإنتاج. وقد تنقل مسببات الأمراض نقلا ميكانيكيا كالحمل الفحمية أو الجمرة الخبيثة وبعض الديدان .

الذباب الملون

هذه الأنواع من الذباب ذات ألوان زاهية معدنية لامعة. وعادة تكون خضراء أو زرقاء، وأجزاء الفم لاعق كما في الذبابة المنزلية، ويتكاثر ذباب هذه الفصيلة بصفة عامة في المواد العضوية الحيوانية المتحللة .



الذباب الأخضر



الذباب الزرقاء

الأهمية البيطرية للذباب الملون :

يلجأ الذباب الملون في بعض الأحيان إلى وضع البيض في الجروح المفتوحة للحيوانات، ويصبح الجرح بعد فترة مصابا بعدد كبير من اليرقات التي تتلف الأنسجة المجاورة للجرح. وتنجذب بعض أنواع هذا الذباب إلى المخلفات البرازية المعلقة بجسم الحيوان كما في الأغنام حيث تنمو اليرقات وتسبب التدرؤد في الأغنام .

ذباب النغف

تسبب عدة أنواع من ذباب النغف تدويد داخلى فى جسم الحيوان حيث تتطفل يرقاتها على الأجزاء الداخلية للحيوان. وأنواع هذا الذباب بشكله الخارجى يشبه نحلة العسل . ومن أهم هذه الأنواع :

- ذبابة نغف معدة الخيل .
- ذبابة نغف جلد البقر .
- ذبابة نغف أنف الغنم .



ذبابة نغف أنف الغنم

الأهمية البيطرية لذباب النغف :

فيما يتعلق بذبابة نغف معدة الخيل فإن الأنثى تبيض على أرجل الحيوانات الأمامية، وعندما يحاول الحيوان تنظيف البيض واليرقات من أرجله بلسانه فإن اليرقات تلتصق ثم تدخل جسم الحيوان حتى تصل إلى المعدة وتبقى ملتصقة حتى يكتمل نموها ومن ثم تخرج مع البراز لتعذر في الرية .

أما ذبابة نغف جلد البقر فإن الأنثى تبيض على الأرجل الخلفية، وعندما يفسس البيض تقوم اليرقة بحرق الجلد إلى داخل جسم الحيوان ثم تستقر على الجهة الظهرية للحيوان ثم تعمل ثقب في جلد الحيوان للتنفس، وتبقى في مكانها حتى يكتمل نموها ثم تسقط في الرية وتعذر .

وبالنسبة للنوع الأخير وهو ذبابة نغف أنف الغنم فإن الأنثى تلد اليرقات على إفرازات الأنف ثم تنتقل اليرقة خلال الجيوب الأنفية وتستقر في تجويف الرأس حتى إكتمالها ثم تنزل وتسقط في الرية لتعذر .

وفي جميع حالات التدويد السابقة فإن الحيوانات المصابة يظهر عليها الهزال والضعف العام، وفي حالات قليلة عند اشتداد الإصابة يمكن أن تموت أو تكون غير صالحة للإستهلاك .

قمل الطيور

حشرات صغيرة الحجم، ومفلطحة الجسم، وعديمة الأجنحة، وأجزاء القم قارض . ويوجد منها عدة أنواع هي :

- قمل الدجاج
- قمل الحمام
- قمل الثدييات



قمل الطيور القارض

الأهمية البيطرية لقمل الطيور :

تعيش هذه الحشرات كطفيليات خارجية على الطيور، والقليل منها على الثدييات. وهي تتغذى على ما تفرزه من الحراشيف والريش والشعر، وهي لا تمتص الدم. وعند إصابة الطيور بها فإن جلدها يتهب ويحمر وتظهر عليه قشور جافة. وهذا يؤدي إلى حمول الطائر وهزاله، أما الثدييات فيتهيج جلدها ويسقط شعرها بما يؤدي إلى قلة إنتاجها خاصة من الحليب .

القراد

جميع أنواع القراد سواء الإناث أو الذكور ماصة للدم، وتنطلق خارجيا على الحيوانات، ويوجد نوعين رئيسين من القراد هما القراد الجامد والقراد اللين .

وفيما يتعلق بالقراد الجامد فإن الأنثى تتغذى على دم الحيوانات، وتبقى لفترة على جسم الحيوان ثم تسقط أو تبقى طول عمرها ولا تسقط إلا وضع البيض. ويتواجد القراد على جسم الحيوان في الأماكن قليلة الشعر كالضرع والخاصرتين وحول فتحة الشرج.

أما القراد اللين فيصيب الطيور في معظم الأحيان، ويعيش داخل الحظائر. هذا ويختفي القراد نهارا ويخرج ليلا للتغذية وذلك بامتصاص دم الطيور .



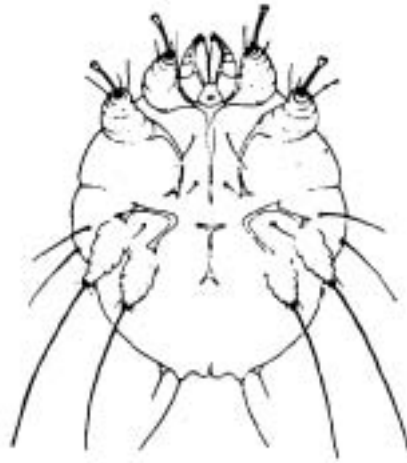
القراد الجامد

الأهمية البيطرية للقراد :

عندما يفرس القراد أجزاء فمه فى جسم الحيوان يحدث إنتهاها فى الأنسجة مصحوبا بانتفاخ الجلد حيث يزداد سمكا فتقل قيمته التجارية نتيجة لما تفقده الحيوانات من دم. وتصبح الحيوانات المصابة هزيلة وضعيفة، وقد يحدث لها تسمم نتيجة لما تفرزه الغدد اللعابية لبعض أنواع القراد من سموم. وبالإضافة إلى ذلك فإن القراد ينقل كثير من مسببات الأمراض ومن أهمها الطفيل المسبب للبول الدموى، والثايليريا، وزهرى الطيور .

حلم الجرب

حيوانات صغيرة جدا لا ترى بالعين، وجسمها مستدير ذات أربعة أزواج من الأرجل، وأجزاء الفم ثاقب ماص. ويصيب هذا الطفيل عدد كبير من الحيوانات تشمل الخيول، والحمير، والكلاب، والقطة، والأرانب، والأغنام، والأبقار، والجمال . وتكون منطقة الإصابة في الرأس، وقمة الرقبة، والأذنين، والأكتاف، والجزء المحيط بالذليل .



حلم الجرب

الأهمية البيطرية لحلم الجرب :

تحفر الأنثى أنفاقا متشعبة في الجلد لتضع فيها البيض ثم تموت الأنثى في نهاية الأنفاق. تكثر الإصابة شتاء ويشعر الحيوان بالهرش في مناطق الإصابة خاصة ليلا فيقوم بحك جلده بالخانط أو الحواجز فيتساقط الشعر أو الصوف ويتدرن الجلد ويصبح سميكاً، ويمكن إنتقال الإصابة من حيوان إلى آخر بالاحتكاك .

"الحشرات الأقل أهمية من الناحية البيطرية في المملكة"

القمل الماص

توجد أنواع محدودة من القمل الماص تصيب الماشية حيث تمتص الحشرة دم الحيوان وتبقى جميع أطوار الحشرة على الحيوان المصاب. وأشهر هذه الأنواع والتي سجلت في الرياض هو قمل الماعز .



قمل الجاموس الماص

البراغيث

حشرات صغيرة منضغطة الجانين، وأجزاء فمها ثاقب ماص. تعيش
البراغيث كحشرات خارجية على الحيوانات حيث تمتص دمها، وتعيش
هذه الحشرات مدة طويلة وقد تبقى بدون طعام لمدة ١٠٠ يوم. وعند
إمتصاصها لدم الحيوان فإنها تفرغ راحته وتسبب له إتهابا، وللبراغيث
القدرة أيضا على نقل مسببات الأمراض مثل السالمونيلا والديدان الشريطية.



البرغوث

الذباب الأسود

الحشرات صغيرة وسوداء، ويبلغ طول الأنثى ١-٥ مم، وأجزاء الفم فى الأنثى ثابتة ماصة. وأكتشفت هذه الذبابة لأول مرة فى المملكة عام ١٩٧٩م. فى الطريق بين مكة والطائف . وتظهر الحشرات فى شكل أسراب كبيرة جدا تقلق الحيوانات بسبب وخزها المؤلم، وقد تدخل الشعب الهوائية حيث تؤدي إلى إختناق الحيوانات، ولها القدرة أيضا على حمل بعض الديدان الخيطية .



الذبابة السوداء

ذبابة التابنيدى

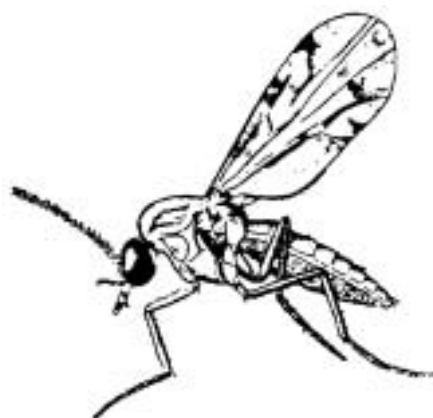
ذباب هذه العائلة كبير الحجم خاصة ذبابة الخيل. وتختلف ألوانه من البنى الغامق إلى البنى الغمر، وتكون العيون كبيرة، وأجزاء الفم متحورة للوخز. وعلاوة على إمتصاص هذا النوع لكمية كبيرة من دم الحيوان فإن له القدرة على نقل طفيل الريبانوسوما وهو مرض يصيب الجمال والماشية .



ذبابة الخيل

الهاموش الواخز

أهم ذبابة فى هذه العائلة هى ذبابة الهاموش الواخز. وهذه الذبابة صغيرة حيث يبلغ طولها حوالى ٣ مم، وتهاجم الإنسان والحيوان وتمتص الدم. ولهذه الحشرة القدرة على نقل بعض الأمراض الفيروسية للحيوانات مثل مرض اللسان الأزرق .



ذبابة الهاموش الواخز

ذبابة البرغش

حشرات مفلطحة الجسم مضغوطة من أعلى إلى أسفل، وأجزاء الفم متحورة للثقب والمص، وتوجد منها أنواع مجنحة وأنواع غير مجنحة، والأرجل قصيرة، والمخالب قوية .

تعيش هذه الحشرات كطفيليات خارجية على الثدييات والطيور وتمتص الدم . وتتواجد في المناطق الناعمة من جسم العائل كالمناطق المحيطة بفتحة الشرج فتسبب التهاب الجلد، وتضايق الحيوانات كثيرا خاصة عند وجودها بأعداد كبيرة .



ذبابة البرغش

مع تحيات

مركز الإرشاد الزراعي

ص ب ٢٤٦٠ - الرياض ١١٤٥١

جامعة الملك سعود

كلية الزراعة

مركز الإرشاد الزراعي

ص.ب ٢٤٦٠ - الرياض ١١٤٥١

إستمارة رأى

نشرة إرشادية رقم (٥٣)

أهم الحشرات والعناكب المؤثرة على صحة الحيوان

أخي الفاريء الكريم: فيما يلي مجموعة من الامثلة تستهدف الصرف على رأيك في هذه النشرة ، وسوف نستفيد باجابتك ومقوماتك في تحسين هذه النشرة. لذلك نأمل التكرم بتعينة هذه الإستمارة وإرسالها إلى مركز الإرشاد الزراعي.

أولا : من فضلك ضع علامة (√) في الخانة التي تراها مناسبة لرأيك أمام كل عبارة من العبارات التالية :

١- عدد صفحات النشرة

مناسب () مناسب نوعا () غير مناسب ()

٢ - أسلوب تحرير النشرة

واضح () واضح نوعا () غير واضح ()

٣ - طباعة محتوى النشرة

واضحة () واضحة نوعا () غير واضحة ()

٤ - الألوان المستخدمة في النشرة

جذابة () جذابة نوعا () غير جذابة ()

٥ - عدد الصور المعروضة في النشرة

كافئ () كافئ نوعا () غير كافئ ()

٦ - تفاصيل الصور المعروضة في النشرة

واضحة () واضحة نوعا () غير واضحة ()

٧ - ساعدت الصور على فهم محتوى النشرة

بدرجة كبيرة () إلى حد ما () لم تساعد ()



٨- المعلومات المعروضة في النشرة تحو بالنسبة لى

جديدة () جديدة نوعا () غير جديدة ()

٩- المعلومات المعروضة في النشرة

مفهومة () مفهومة نوعا () غير مفهومة ()

١٠- مساعد محوى النشرة فى الرد على إستفساراتى

جميعها () بعضها () لم يساعد ()

١١- خطوات تنفيذ الأفكار المعروضة فى النشرة

واضحة () واضحة نوعا () غير واضحة ()

١٢- إمكانات تنفيذ الأفكار المعروضة فى النشرة

متاحة () متاحة نوعا () غير متاحة ()

١٣- الرغبة فى تجريب الأفكار الواردة بالنشرة

أرغب () أرغب نوعا () لا أرغب ()

١٤- الرغبة فى نقل ما قرأته بالنشرة إلى غوثك من الزراع

أرغب () أرغب نوعا () لا أرغب ()

تانيا: من فضلك أذكر الموضوعات المتصلة بشايطك الزراعى وترغب قراءتها فى نشرات إرشادية

مستقبلا؟

١-

٢-

٣-

الإسم :

المؤهل العلمى : زراعى () غير زراعى ()

العمل : زراعى فقط () عمل آخر بجانب الزراعة () غير زراعى ()

نوع النشاط الزراعى : محاصيل حقلية () حضر ()

فلاكية () إنتاج حيوانى ()

إجمالى حجم الحيازة المرعية : () دولسم

العنوان :

الهاتف :

